

# Statistisches Jahrbuch

2004

STADT KAUFBEUREN





# ABBILDUNGSVERZEICHNIS

**Seite**

ABBILDUNG	1	Bevölkerungsentwicklung 1992 - 2004	8
ABBILDUNG	2	Altersstruktur	11
ABBILDUNG	3	Kirchenaustritte 2001 – 2004	15
ABBILDUNG	4	Entwicklung der Arbeitslosenzahlen 2003 - 2004	18
ABBILDUNG	5	Gewerbestatistik	20
ABBILDUNG	6	Übernachtungszahlen 1984 bis 2004	22
ABBILDUNG	7	Entwicklung Verwaltungshaushalt - Vermögenshaushalt	25
ABBILDUNG	8	Wohngeld	31
ABBILDUNG	9	Baustatistik	32
ABBILDUNG	10	Wasserverbrauch pro Jahr	34
ABBILDUNG	11	Stromverbrauch pro Jahr	35
ABBILDUNG	12	Gesundheitswesen	42
ABBILDUNG	13	Bäder Gesamtbesucherzahlen	44
ABBILDUNG	14	Entwicklung – Freibad Kaufbeuren	45
ABBILDUNG	15	Entwicklung – Freibad Neugablonz	45
ABBILDUNG	16	Entwicklung – Hallenbad	45
ABBILDUNG	17	Ludwig Hahn Sing- und Musikschule: Anzahl der Schüler	49
ABBILDUNG	18	Ludwig Hahn Sing- und Musikschule: Altersstruktur	49
ABBILDUNG	19	Stadttheater – Besucherzahlen	54
ABBILDUNG	20	Grundstücksverkehr der Stadt: Verkauf/Tausch	57
ABBILDUNG	21	Grundstücksverkehr der Stadt: Erwerb/Tausch	57
ABBILDUNG	22	Anzahl der Personenkraftwagen	59
ABBILDUNG	23	Verkehrsunfälle	61
ABBILDUNG	24	Feuerwehrstatistik	63
ABBILDUNG	25	Aufstellung Restmülltonnen	65
ABBILDUNG	26	Aufstellung Biomülltonnen	65

## INHALTSVERZEICHNIS

	<b>Seite</b>
Öffentliche Straßen und Wege im Stadtgebiet	55
Grundstücksverkehr der Stadt	56
Natur- und Landschaftsschutz	58
Kraftfahrzeuge	59
Polizeistatistik	60
Feuerwehrstatistik	62
Abfallbeseitigung 2004	64
Aufstellung der Restmülltonnen und Biomülltonnen	65
Verkehrsüberwachung	66
Öffentliche Straßen und Wege im Stadtgebiet	55
Grundstücksverkehr der Stadt	56
Natur- und Landschaftsschutz	58
Kraftfahrzeuge	59
Polizeistatistik	60
Feuerwehrstatistik	62
Abfallbeseitigung 2004	64
Aufstellung der Restmülltonnen und Biomülltonnen	65
Verkehrsüberwachung	66

# INHALTSVERZEICHNIS

	<b>Seite</b>
Öffentliche Straßen und Wege im Stadtgebiet	55
Grundstücksverkehr der Stadt	56
Natur- und Landschaftsschutz	58
Kraftfahrzeuge	59
Polizeistatistik	60
Feuerwehrstatistik	62
Abfallbeseitigung 2004	64
Aufstellung der Restmülltonnen und Biomülltonnen	65
Verkehrsüberwachung	66

# INHALTSVERZEICHNIS

	<b>Seite</b>
Bevölkerungsstand und –bewegung	3
Einwohner Kaufbeuren	4
Ausländer nach Wohnstatus und Ortsteil	4
Zählung nach Familienständen	4
Zählung nach Geburtsjahrgängen	5
Einwohner Kaufbeuren - Gesamt	9
Zählung nach Staatsangehörigkeit	12
Kirchenaustritte	15
Personenstandsfälle	16
Bestand an Arbeitsuchenden und Arbeitslosen 2004	17
Arbeitsmarkt 2004	19
Gewerbestatistik	20
Tourismus	21
Isergebirgsmuseum	23
Ortsbildungsausschuss Neugablonz	23
Stadtmuseum	23
Haushaltsvolumen - Haushaltsrechnung	24
Ausgabeposten Verwaltungshaushalt	26
Einnahmequellen Verwaltungshaushalt	27
Schuldenstand	27
Steueraufkommen und Steuerkraftzahl	28
Wohnungswesen	29
Wohngeld	31
Baustatistik	32
Städtisches Wasserwerk Kaufbeuren	33
Vereinigte Wertach-Elektrizitätswerke	35
Strombilanz	36
Kindergärten und Kinderhort	37
Einrichtungen/Dienste für Senioren	38
Gesundheitswesen	40
Bäder der Stadt Kaufbeuren	43
Schulen	46
Ludwig Hahn Sing- und Musikschule	47
Stadtbücherei	50
Benutzerstatistik Stadtarchiv	50
Medienzentrum	51
Stadttheater	54
Straßen, Gehsteige, Kanal	55

I.

## Bevölkerungsstand und -bewegung

Stand: 31.12.2004

	2003	2004										
<b>Gebietsstand in km<sup>2</sup></b>	40	40										
<b>Einwohner je km<sup>2</sup></b>	1.104	1.105										
<b>Bevölkerungsstand insgesamt</b>	44.130	44.180										
männlich	21.096	21.194										
weiblich	23.034	22.986										
<b>Ausländer insgesamt</b>	3.912	3.860										
männlich	2.046	1.992										
weiblich	1.896	1.868										
<b>Geburten insgesamt</b>	500	387										
männlich	246	222										
weiblich	254	165										
<b>Einwohner, die geheiratet haben</b>	204	207										
<b>Sterbefälle</b>	690	540										
männlich	326	261										
weiblich	370	279										
<b>Einwohner/Einziger Wohnsitz</b>	42.790	42.836										
Nebenwohnsitz	1.340	1.344										
<b>Religionszugehörigkeit</b>												
Röm.-kath.	23.638	23.291										
Evangelisch	9.569	9.677										
Evangelisch-lutherisch	280	280										
Evangelisch-reformiert	7	11										
Israelitische Religionsgemeinschaft	3	4										
Griechisch-orthodox	147	135										
Gemeinschaftslos und Weltanschauungsgemeinschaften	8.154	<table border="0" style="width: 100%;"> <tr> <td style="width: 50%;">altkath.</td> <td style="text-align: right;">272</td> </tr> <tr> <td>chr. Sonderk.</td> <td style="text-align: right;">142</td> </tr> </table>	altkath.	272	chr. Sonderk.	142						
altkath.	272											
chr. Sonderk.	142											
Sonstige Religionsgemeinschaften und Verschiedene	2.332	<table border="0" style="width: 100%;"> <tr> <td style="width: 50%;">ev.-Freik.</td> <td style="text-align: right;">18</td> </tr> <tr> <td>sonst. Ostk.</td> <td style="text-align: right;">15</td> </tr> <tr> <td>ungeklärt</td> <td style="text-align: right;">1.197</td> </tr> <tr> <td>sonstige</td> <td style="text-align: right;">8.575</td> </tr> <tr> <td>Weltreligion</td> <td style="text-align: right;">563</td> </tr> </table>	ev.-Freik.	18	sonst. Ostk.	15	ungeklärt	1.197	sonstige	8.575	Weltreligion	563
ev.-Freik.	18											
sonst. Ostk.	15											
ungeklärt	1.197											
sonstige	8.575											
Weltreligion	563											

## Einwohner Kaufbeuren - Gesamt-, Haupt-, Neben- und einziger Wohnsitz

Einwohner		Status		
Ortsteil	EW	HW	NW	Gesamt
Hirschzell	2.017	112	51	2.180
Kemnat	395	33	14	442
Neugablonz	12.936	434	342	13.712
Oberbeuren	3.442	178	98	3.718
Kaufbeuren	22.244	1.045	839	24.128
<b>Gesamtergebnis</b>	<b>41.034</b>	<b>1.802</b>	<b>1.344</b>	<b>44.180</b>

## Ausländer nach Wohnstatus und Ortsteil

Einwohner		Status		
Ortsteil	EW	HW	NW	Gesamt
Hirschzell	54	1	2	57
Kemnat	9	1	0	10
Neugablonz	1.465	13	17	1.495
Oberbeuren	141	3	2	146
Kaufbeuren	2.100	25	27	2.152
<b>Gesamtergebnis</b>	<b>3.769</b>	<b>43</b>	<b>48</b>	<b>3.860</b>

## Zählung nach Familienständen

Einwohner	Geschlecht		Gesamt
	m	w	
Familienstand			
Geschieden	1.462	1.969	3.431
Leb.part.aufgelöst		1	1
Ledig	9.111	7.948	17.059
Lebenspartnersch.	2	4	6
Verheiratet	10.030	9.990	20.020
Verwitwet	589	3.074	3.663
<b>Gesamtergebnis</b>	<b>21.194</b>	<b>22.986</b>	<b>44.180</b>

## ZÄHLUNG NACH GEBURTSJAHRGÄNGEN

Geburtsjahr	männl.	weibl.	Gesamt
1902	1		1
1903	1	1	2
1904		4	4
1905	2	8	10
1906	1	8	9
1907	2	11	13
1908	2	13	15
1909	4	28	32
1910	10	31	41
1911	4	52	56
1912	18	56	74
1913	20	67	87
1914	37	97	134
1915	27	79	106
1916	23	66	89
1917	41	79	120
1918	27	82	109
1919	53	155	208
1920	79	208	287
1921	105	230	335
1922	105	199	304
1923	93	245	338
1924	103	228	331
1925	111	242	353
1926	136	234	370
1927	131	225	356
1928	161	210	371
1929	163	230	393
1930	168	250	418
1931	165	231	396
1932	151	216	367
1933	162	211	373
1934	195	215	410
1935	192	251	443
1936	198	247	445
1937	263	269	532
1938	249	280	529
1939	321	350	671
1940	303	376	679
1941	289	342	631
1942	271	242	513
1943	259	244	503

## ZÄHLUNG NACH GEBURTSJAHRGÄNGEN

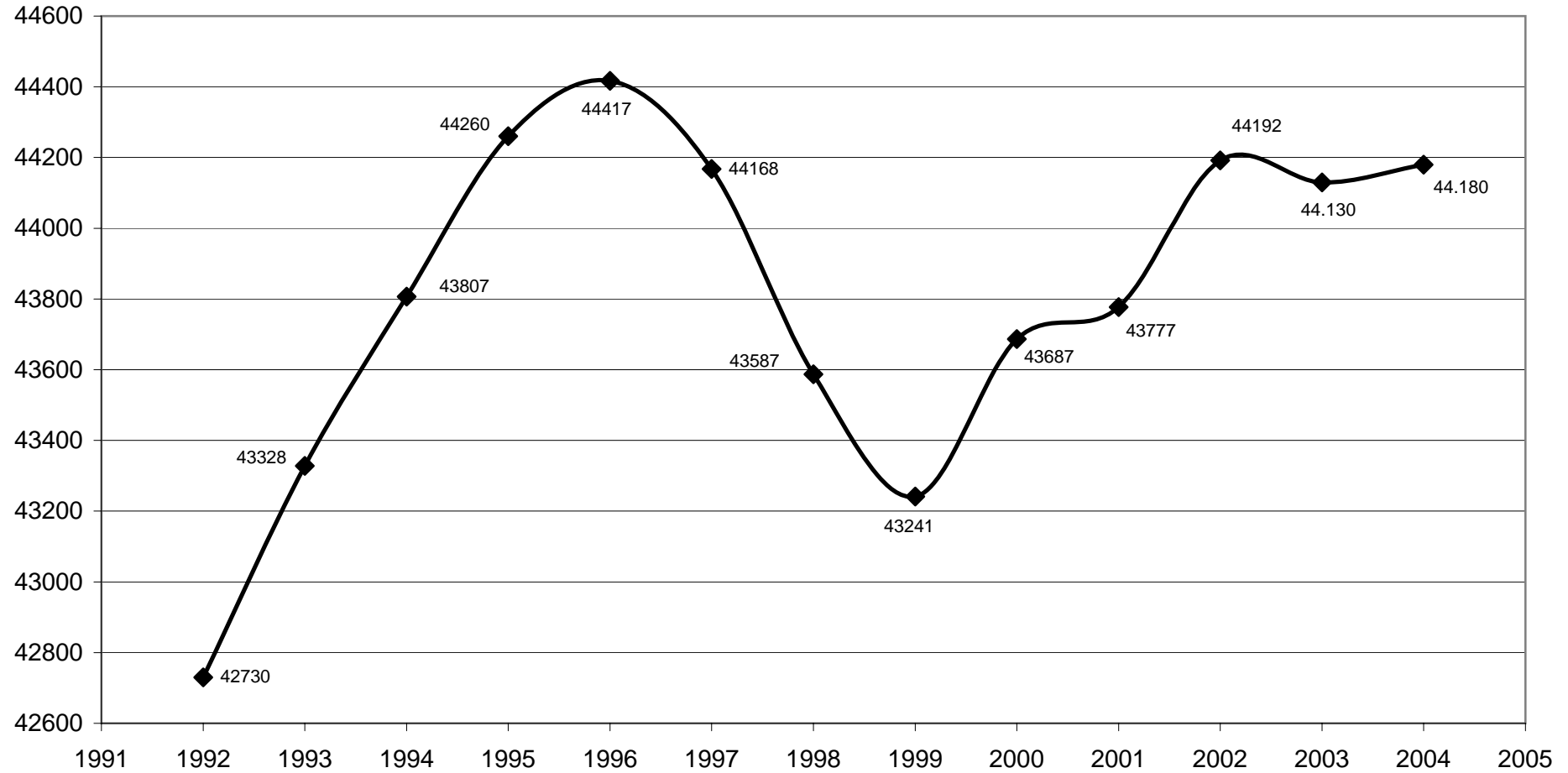
Geburtsjahr	männl.	weibl.	Gesamt
1944	240	231	471
1945	187	201	388
1946	199	231	430
1947	237	281	518
1948	274	298	572
1949	263	275	538
1950	277	271	548
1951	274	261	535
1952	313	277	590
1953	273	254	527
1954	272	293	565
1955	259	316	575
1956	312	311	623
1957	343	330	673
1958	346	316	662
1959	350	330	680
1960	339	339	678
1961	361	367	728
1962	406	356	762
1963	364	399	763
1964	387	358	745
1965	350	363	713
1966	363	346	709
1967	349	312	661
1968	354	345	699
1969	334	293	627
1970	284	282	566
1971	253	270	523
1972	263	236	499
1973	243	221	464
1974	242	234	476
1975	246	245	491
1976	231	222	453
1977	283	246	529
1978	229	272	501
1979	246	251	497
1980	272	281	553
1981	273	256	529
1982	262	280	542
1983	299	294	593
1984	274	273	547
1985	270	281	551

## ZÄHLUNG NACH GEBURTSJAHRGÄNGEN

Geburtsjahr	männl. Einwohner	weibl. Einwohner	Gesamt
1986	259	264	523
1987	291	237	528
1988	262	247	509
1989	262	245	507
1990	252	274	526
1991	245	232	477
1992	254	228	482
1993	242	245	487
1994	194	216	410
1995	208	186	394
1996	218	194	412
1997	233	190	423
1998	213	208	421
1999	212	195	407
2000	200	205	405
2001	221	197	418
2002	211	178	389
2003	164	169	333
2004	207	162	369
ungeklärt	4	4	8
<b>Gesamt:</b>	<b>21194</b>	<b>22986</b>	<b>44180</b>

## Bevölkerungsentwicklung seit 1992

ABBILDUNG 1



## EINWOHNER KAUFBEUREN - GESAMT

Einwohner Alter	Geschlecht		Gesamt
	m	w	
0	206	161	367
1	163	169	332
2	212	178	390
3	220	196	416
4	200	207	407
5	212	194	406
6	214	206	420
7	230	191	421
8	222	196	418
9	206	185	391
10	194	214	408
11	243	247	490
12	251	229	480
13	245	231	476
14	251	271	522
15	266	248	514
16	261	244	505
17	289	240	529
18	263	265	528
19	269	279	548
20	272	273	545
21	301	294	595
22	263	281	544
23	272	252	524
24	272	284	556
25	244	252	496
26	231	270	501
27	283	246	529
28	229	224	453
29	247	243	490
30	241	236	477
31	243	218	461
32	265	235	500
33	249	271	520
34	283	284	567
35	337	292	629
36	354	341	695
37	349	315	664
38	355	344	699
39	356	363	719
40	382	361	743
41	367	397	764

## EINWOHNER KAUFBEUREN - GESAMT

Einwohner Alter	Geschlecht		Gesamt
	m	w	
42	402	353	755
43	368	372	740
44	336	338	674
45	351	331	682
46	348	315	663
47	344	327	671
48	311	315	626
49	257	315	572
50	275	294	569
51	272	253	525
52	316	278	594
53	272	261	533
54	273	269	542
55	268	276	544
56	271	301	572
57	237	281	518
58	204	229	433
59	184	198	382
60	234	235	469
61	266	243	509
62	269	244	513
63	289	339	628
64	304	375	679
65	322	351	673
66	249	280	529
67	262	271	533
68	201	244	445
69	189	254	443
70	197	215	412
71	163	212	375
72	150	215	365
73	163	231	394
74	171	249	420
75	156	231	387
76	168	212	380
77	127	223	350
78	139	234	373
79	110	242	352
80	104	229	333
81	94	244	338
82	105	199	304
83	104	228	332

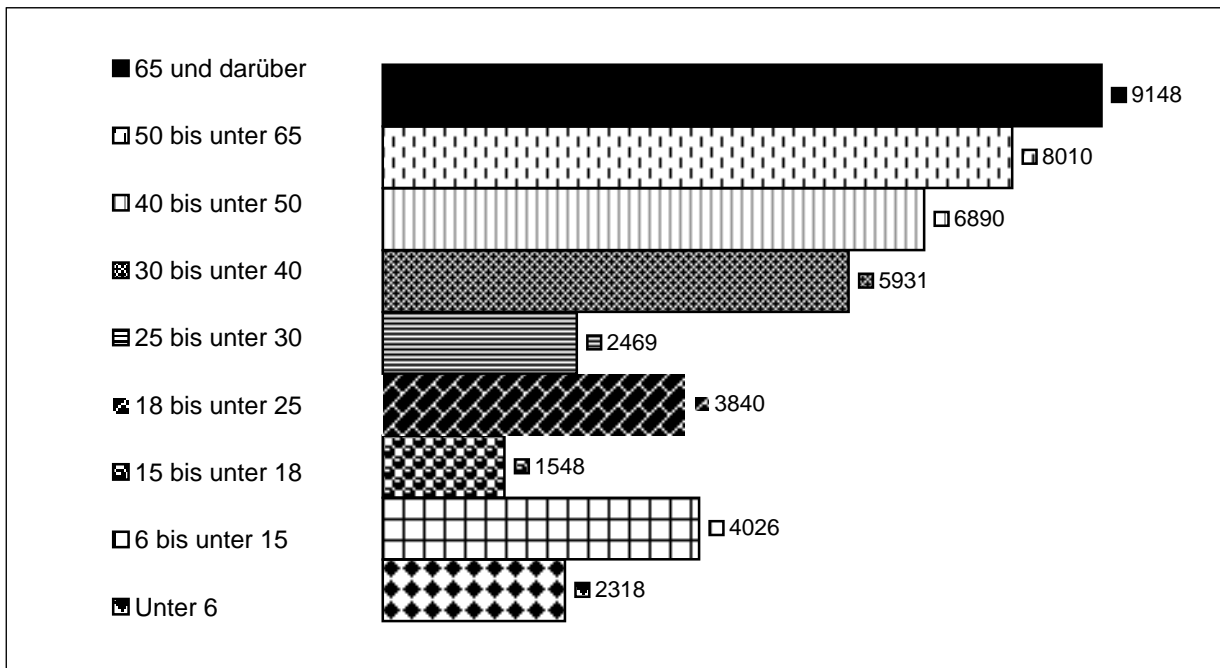
Statistisches Jahrbuch der Stadt Kaufbeuren

## EINWOHNER KAUFBEUREN - GESAMT

Einwohner Alter	Geschlecht		Gesamt
	m	w	
84	79	211	290
85	53	155	208
86	27	83	110
87	41	78	119
88	24	67	91
89	27	78	105
90	37	97	134
91	20	67	87
92	17	57	74
93	5	52	57
94	10	31	41
95	4	28	32
96	2	13	15
97	2	11	13
98	1	8	9
99	2	8	10
100		4	4
101	1	1	2
102	1		1
ungeklärt	4	4	8
<b>Gesamtergebnis</b>	<b>21194</b>	<b>22986</b>	<b>#BEZUG!</b>

ABBILDUNG 2

Altersstruktur



## ZÄHLUNG NACH STAATSANGEHÖRIGKEIT

Einwohner Staatsangehörigkeit	Geschlecht		Gesamt
	m	w	
afghanisch		1	1
ägyptisch	2	2	4
albanisch	2		2
algerisch		1	1
amerikanisch	12	15	27
argentinisch	1		1
armenisch		1	1
äthiopisch		1	1
australisch	1		1
belgisch		2	2
beninisch	1		1
bosnisch	19	26	45
brasilianisch	3	17	20
brit.afrikanisch		1	1
brit.asiatisch	2	3	5
britisch	16	10	26
bulgarisch	1	2	3
chilenisch	2		2
chines.Volksrepublik	10	5	15
deutsch	19201	21118	40319
dominikanisch	2	5	7
ecuadorianisch		1	1
finnisch	1	4	5
französisch	9	12	21
georgisch	1	1	2
griechisch	97	81	178
indisch	7	2	9
indonesisch		2	2
irakisch	7	5	12
iranisch	3	3	6
italienisch	417	297	714
japanisch		5	5
kanadisch	7	3	10
kasachstanisch	91	71	162
kenianisch		2	2
kirgisisch	7	2	9
koreanisch		1	1
kroatisch	40	36	76
kubanisch	1	1	2
laotisch	2	2	4
lettisch		1	1
litauisch	1	1	2

Statistisches Jahrbuch der Stadt Kaufbeuren

## ZÄHLUNG NACH STAATSANGEHÖRIGKEIT

Einwohner Staatsangehörigkeit	Geschlecht		Gesamt
	m	w	
luxemburgisch	1	1	2
marokanisch	4	2	6
mazedonisch	17	19	36
mexikanisch		4	4
moldauisch	2	2	4
mongolisch		2	2
niederländisch	6	7	13
nigerianisch		1	1
norwegisch	3		3
österreichisch	71	81	152
pakistanisch	5	2	7
peruanisch	2	2	4
phillipinisch		10	10
polnisch	30	50	80
portugiesisch	32	20	52
rumänisch	6	16	22
russisch	84	89	173
schwedisch	2	4	6
schweizerisch	1	7	8
serbisch-montenegrinisch	174	125	299
singapurisch		1	1
slowakisch		1	1
slowenisch	2	4	6
spanisch	8	17	25
srilankanisch	15	22	37
staatenlos	1	2	3
südafrikanisch		2	2
tadschikisch	1		1
thailändisch		22	22
togoisch	5		5
trinidadisch		1	1
tschechisch	13	22	35
tunesisch	3		3
türkisch	712	655	1367
turkmenisch		2	2
ugandisch	1		1
ukrainisch	8	21	29
ungarisch	7	10	17
ungeklärt	1	3	4
usbekisch		1	1
venezolanisch		1	1
vietnamesisch	9	8	17

## ZÄHLUNG NACH STAATSANGEHÖRIGKEIT

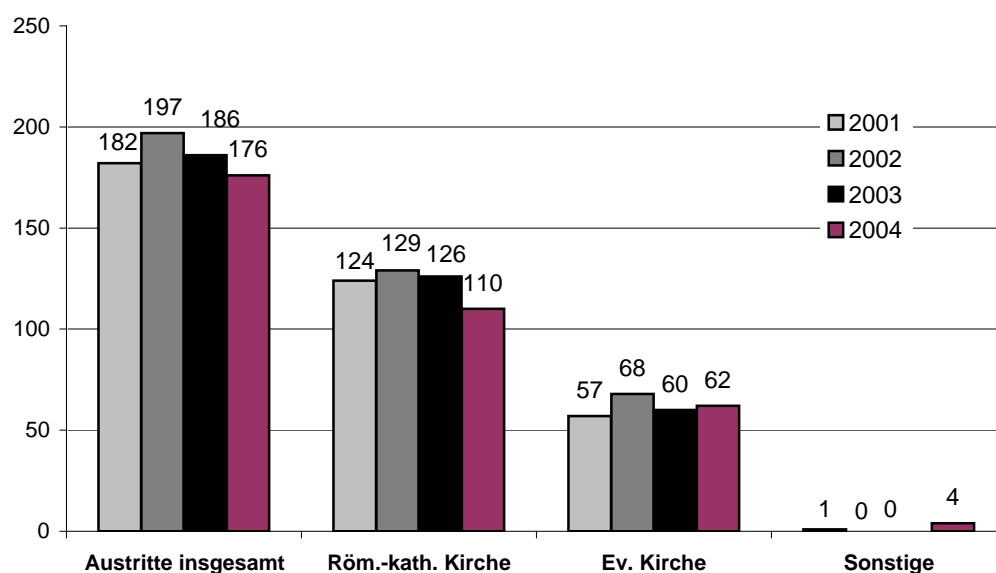
Einwohner	Geschlecht		
	m	w	Gesamt
Staatsangehörigkeit			
weissr.	1	4	5
zairisch	1		1
<b>Gesamtergebnis</b>	<b>21194</b>	<b>22986</b>	<b>44180</b>

## Kirchenaustritte

	2001	2002	2003	2004
<b>Austritte aus der röm.-kath. Kirche</b>	<b>124</b>	<b>129</b>	<b>126</b>	<b>110</b>
davon				
männliche Personen über 14 Jahre	73	74	70	69
weibliche Personen über 14 Jahre	50	53	53	40
Kinder unter 14 Jahre	1	2	3	1
<b>Austritte aus der evangelischen Kirche</b>	<b>57</b>	<b>68</b>	<b>60</b>	<b>62</b>
davon				
männliche Personen über 14 Jahre	26	44	33	40
weibliche Personen über 14 Jahre	31	24	27	22
Kinder unter 14 Jahre	0	0	0	0
<b>Austritte aus sonstigen Religionsgemeinschaften</b>	<b>1</b>	<b>0</b>	<b>0</b>	<b>4</b>
davon				
männliche Personen über 14 Jahre	0	0	0	3
weibliche Personen über 14 Jahre	1	0	0	1
Kinder unter 14 Jahre	0	0	0	0
<b>Austritte insgesamt</b>	<b>182</b>	<b>197</b>	<b>186</b>	<b>176</b>

ABBILDUNG 3

### Kirchenaustritte



## Zusammenstellung der im Jahr 2004 beim Standesamt Kaufbeuren beurkundeten Personenstandsfälle

<b>1. Ortsansässige Personen</b>	<b>männlich</b>	<b>weiblich</b>	<b>gesamt</b>
Geburten	199	154	353
Sterbefälle	249	249	498
Sterbefall-Überschuss <sup>1</sup>	50	95	145
Eheschließungen (beide oder einer ansässig)			176

<b>2. Ortsfremde Personen</b>	<b>männlich</b>	<b>weiblich</b>	<b>gesamt</b>
Geburten	145	158	303
Sterbefälle	120	87	207
Eheschließungen (beide ortsfremd)			31

<b>3. Beurkundungen insgesamt</b>	<b>männlich</b>	<b>weiblich</b>	<b>gesamt</b>
Geburten	344	312	656
Sterbefälle	369	336	705
Sterbefall-Überschuss	25	24	49
Eheschließungen			207
Geburten in der Ehe			533
Geburten nicht in der Ehe			123
Beurkundungen von Vaterschafts- anerkennungen			107

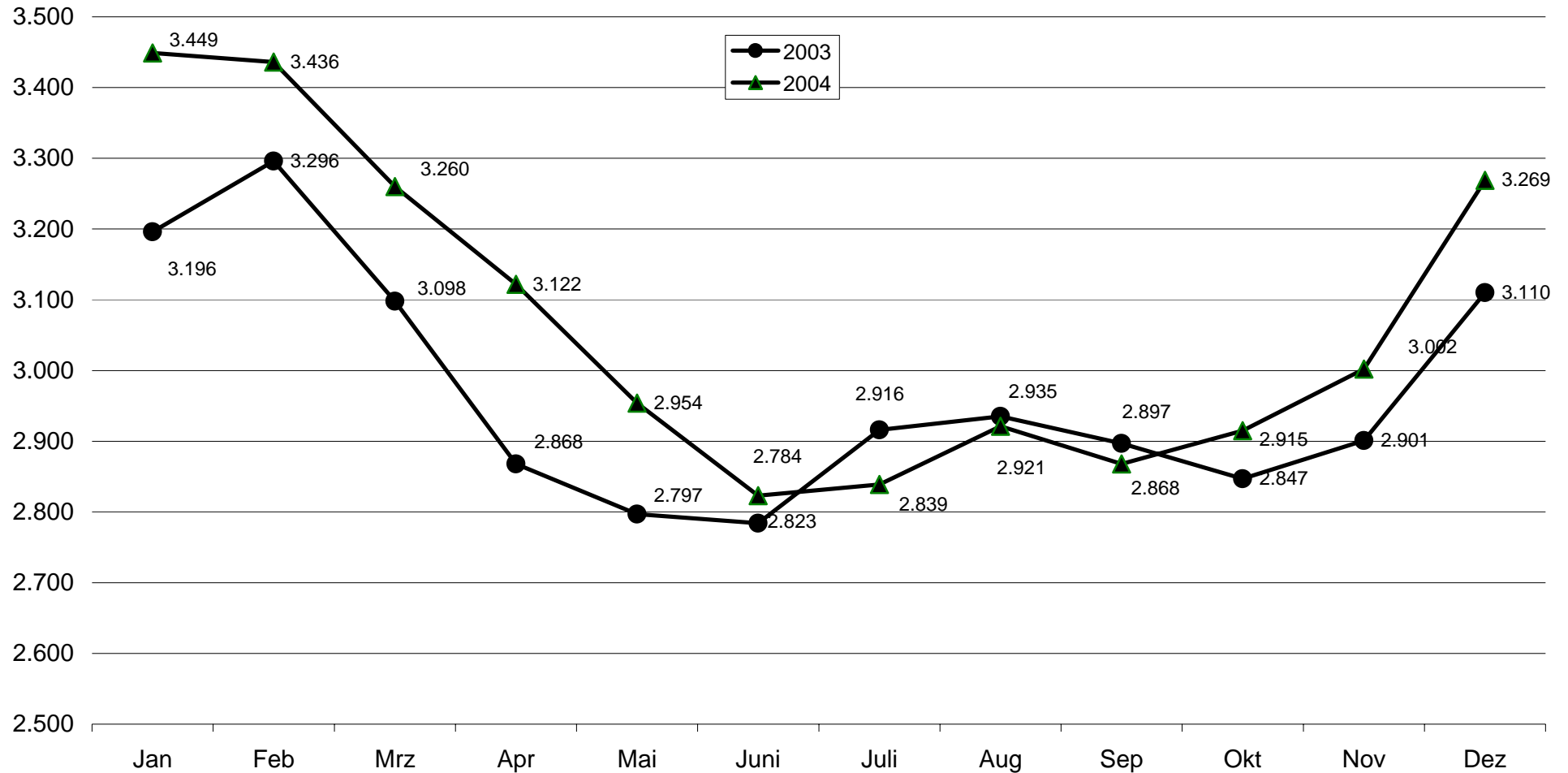
<sup>1</sup> (= Differenz: Geburten - Sterbefälle)

## Bestand an Arbeitsuchenden und Arbeitslosen 2004

2004 Monat	insgesamt		
	Arbeitslose	Nichtarbeitslose Arbeit- suchende	Arbeit- suchende
Dezember 2003	3.110	1.101	4.211
Januar	3.449	956	4.405
Februar	3.436	1.009	4.445
März	3.260	977	4.237
April	3.122	958	4.080
Mai	2.954	942	3.896
Juni	2.823	1.035	3.858
Juli	2.839	1.102	3.941
August	2.921	1.091	4.012
September	2.868	1.131	3.999
Oktober	2.915	1.145	4.060
November	3.002	1.203	4.205
Dezember	3.269	1.283	4.552
<b>Jahresdurchschnitt 2004</b>	<b>3.065</b>	<b>1.062</b>	<b>4.127</b>

## Entwicklung der Arbeitslosenzahlen 2003 und 2004

ABBILDUNG 4



## Arbeitsmarkt 2004

Jahressummen und Jahresdurchschnitte in der Geschäftsstelle Kaufbeuren der Agentur für Arbeit Kempten

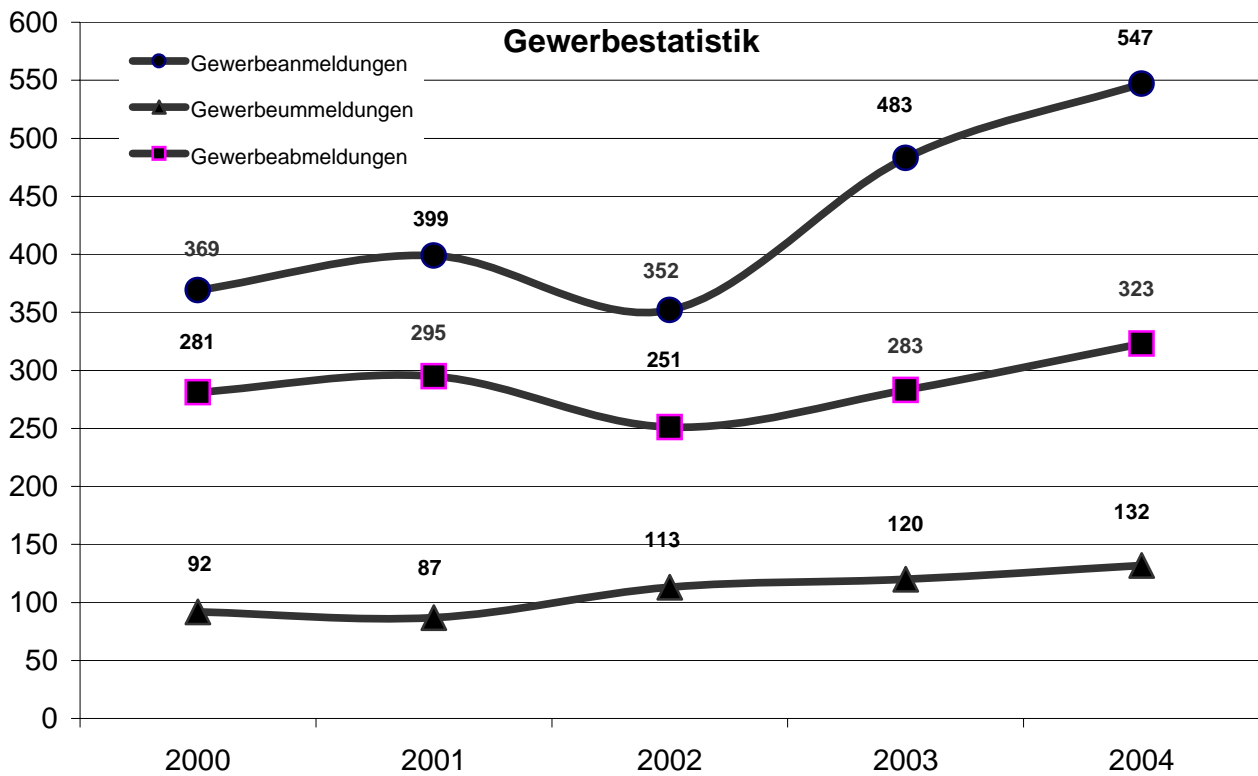
	<b>Arbeitsuchende</b>		<b>Arbeitslose</b>								
	Zugang	Bestand	Zugang	Bestand insg.	Teilzeitarbeit	Ausländer	unter 20 Jahre	unter 25 Jahre	55 Jahre und älter	Schwerbehinderte	Langzeitarbeitslose
<b>Summe</b>	5.896	46.690	6.645	36.858	6.507	5.913	1.160	5.724	4.243	1.135	10.561
Jahresdurchschnitt	491	4.141	554	3.072	543	490	97	473	383	94	876

	<b>Offene Stellen</b>		
	Zugang	Bestand insgesamt	darunter für Teilzeit
<b>Summe</b>	934	2.059	468
Jahresdurchschnitt	78	172	39

## Gewerbestatistik

	2000	2001	2002	2003	2004
Gewerbeanmeldungen	369	399	352	483	547
Gewerbeummeldungen	92	87	113	120	132
Gewerbeabmeldungen	281	295	251	283	323

ABBILDUNG 5



## Tourismus

### Bettenzahlen, Gästeauskünfte und Übernachtungen in gewerblichen Betrieben<sup>1</sup>

	2002	2003	2004
Hotels, Gasthöfe	8	8	8
Pensionen (über 8 Betten)	1	-	-
Bettenzahl	410	414	414
angekommene Gäste	23.908	22.892	19.284
	(-13,4%)	(-4,2%)	(-2,0%)
davon Ausländer	3.109	2.625	3.158
Übernachtungen	48.358	47.183	46.193
	(-10%)	(-2,4%)	(-2,1%)
davon Ausländer	6.296	5.631	6.006
Hochrechnung der Tagesbesucher	241.790	235.915	230.965
touristischer Bruttoumsatz	8,65 Mio. Euro	8,44 Mio. Euro	8,25 Mio. Euro

<sup>1</sup> mehr als 8 Betten

Nach Hochrechnung betrug die Zahl der Übernachtungen 2004 in gewerblichen und nichtgewerblichen Betrieben Kaufbeurens 58.000

### Stadtführungen

	2001	2002	2003	2004
Kaufbeuren/Altstadt	262	326	322	272
Neugablonz	39	35	31	41

### Hochrechnung der Anzahl der Pilger

Jahr	2001	2002	2003	2004
Pilgerzahl geschätzt	20.000	30.000	22.500	18.000
prozentuale Veränderung z. Vorjahr	33,33%	50,00%	-25,00%	-20%

Die Gesamtanzahl der Pilger kann unterteilt werden in

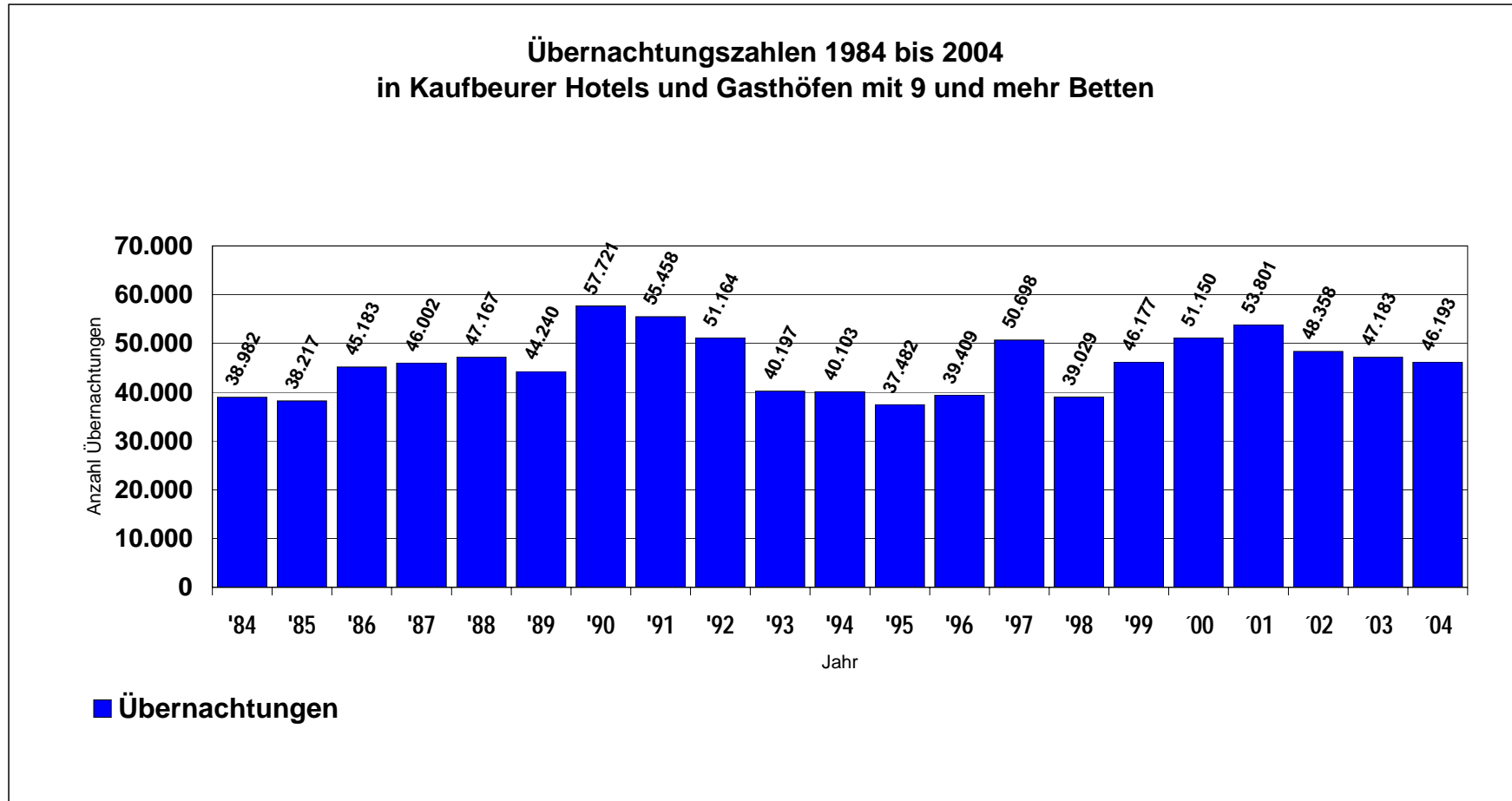
- a) Pilgergruppen, die sich im Kloster oder beim Verkehrsverein anmelden
- b) Pilgergruppen ohne Anmeldung
- c) Einzelpilger (i.d.R. immer ohne Anmeldung)

Gruppe a) lässt sich statistisch erfassen. Um jedoch auf die Gesamtzahl der Pilger zu kommen, sind Hochrechnungen nötig.

Hinweis: Die Gedenkstätte wurde ab Oktober 2004 für ein halbes Jahr geschlossen.

# Tourismus

ABBILDUNG 6



## Isergebirgsmuseum

	2003	2004
<b>Besucher insgesamt</b>	4.000	7.000
davon		
Gruppenbesucher	610	903
Gruppenführungen insgesamt	51	70
Stadtführungen in Neugablonz	31	41

## Ortsbildungsausschuss Neugablonz

	2003	2004
<b>Zahl der Veranstaltungen</b>	11	11
Referenten	11	14
Besucherzahl	610	903

## Stadtmuseum <sup>1</sup>

<sup>1</sup> Das Stadtmuseum ist seit 26. Juni 2002 geschlossen

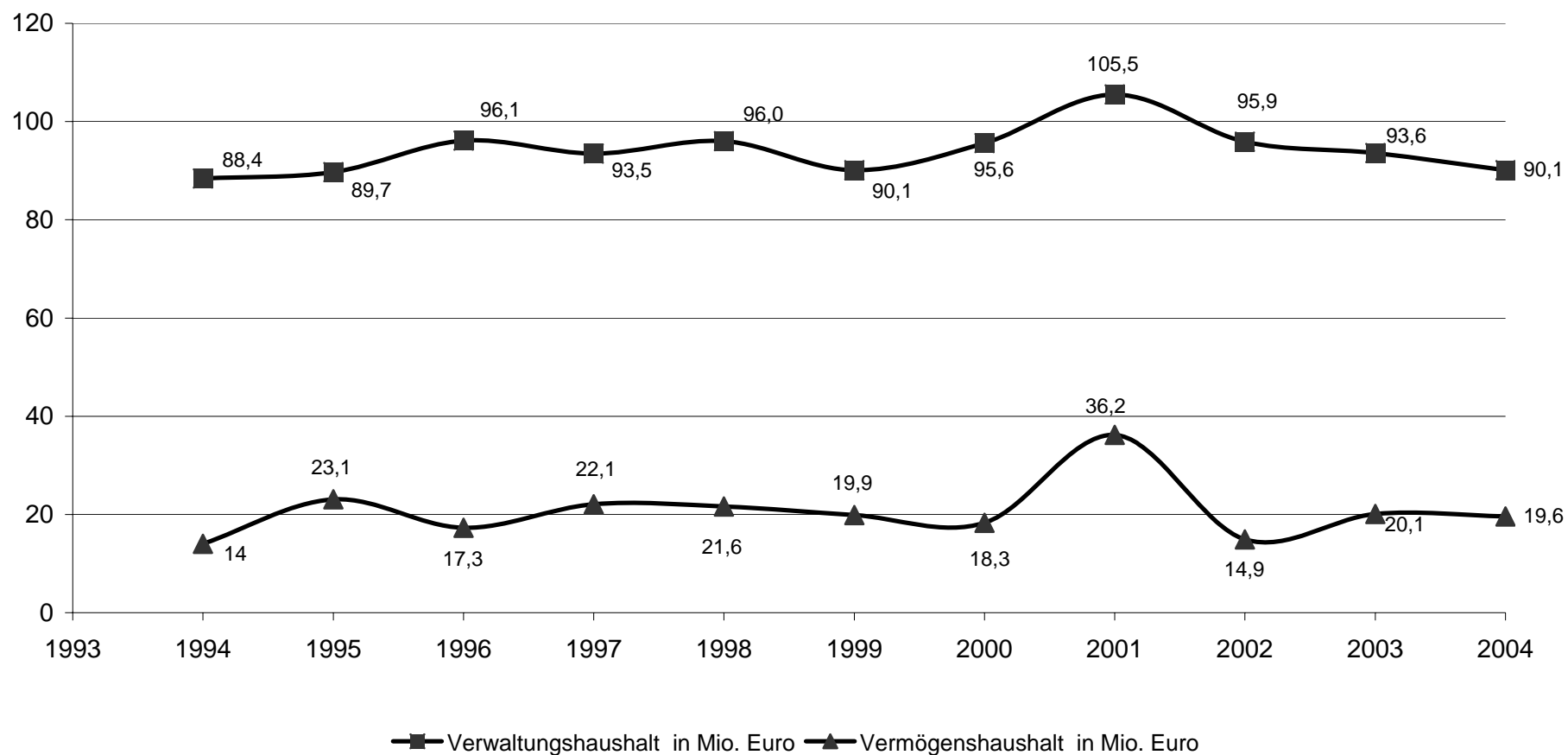
## Haushaltsvolumen Ergebnisse Haushaltsrechnung

	Verwaltungshaushalt in Mio. Euro		Vermögenshaushalt in Mio. Euro	
		Änderungen zum Vorjahr in %		Änderungen zum Vorjahr in %
<b>1994</b>	88,4	0,1	14	-57,0
<b>1995</b>	89,7	1,5	23,1	64,6
<b>1996</b>	96,1	7,2	17,3	-24,8
<b>1997</b>	93,5	-2,7	22,1	-27,7
<b>1998</b>	96	2,7	21,6	-2,3
<b>1999</b>	90,1	-6,1	19,9	-7,8
<b>2000</b>	95,6	6,1	18,3	-8,5
<b>2001</b>	105,5	10,4	36,2	97,8
<b>2002</b>	95,9	-9,1	14,9	-58,8
<b>2003</b>	93,6	-2,4	20,1	34,9
<b>2004 <sup>1</sup></b>	90,1	-3,7	19,6	-2,5

<sup>1</sup> laut Haushaltsplan

## Entwicklung: Verwaltungshaushalt - Vermögenshaushalt in Mio. Euro

ABBILDUNG 7



## Ausgabeposten des Verwaltungshaushaltes

	2003 <sup>1</sup>		2004 <sup>2</sup>	
	Mio. Euro	%	Mio. Euro	%
Allgemeine Verwaltung	6,723	7	6,898	8
Öffentliche Sicherheit und Ordnung	3,272	4	3,495	4
Schulen	6,696	7	6,718	7
Wissenschaft, Kulturpflege	2,767	3	3,010	3
Soziale Angelegenheiten, Jugendhilfe	18,960	20	19,382	22
Gesundheit, Sport, Erholung	6,703	7	6,530	7
Bau- u. Wohnungswesen, Verkehr	8,614	9	8,973	10
Öffentliche Einrichtungen, Wirtschaftsförderung	19,710	21	20,775	23
Allgemeines Grund- u. Sondervermögen	2,906	3	1,008	1
Allgemeine Finanzwirtschaft	17,233	19	13,347	15

<b>Gesamtausgaben:</b>	<b>93,584</b>	<b>100</b>	<b>90,136</b>	<b>100</b>
------------------------	---------------	------------	---------------	------------

**darunter**

Zinsen	2,10	2	2,24	2
Gewerbesteuerumlage	2,73	3	2,00	2
Umlage nach dem Solidarpakt	1,29	1	1,20	1
Bezirksumlage	6,85	7	7,71	9
Deckungsreserve	0	0	0,20	0,2
Zuführung zum Vermögenshaushalt <sup>3</sup>	4,27	5	0,00	0

<sup>1</sup> lt. Haushaltsrechnung

<sup>2</sup> lt. Haushaltsplan

<sup>3</sup> Zuführung allg. Haushalt

## Einnahmequellen des Verwaltungshaushaltes

	2003 <sup>1</sup>		2004 <sup>2</sup>	
	Mio. Euro	%	Mio. Euro	%
Steuer, allgemeine Zuweisungen	38,42	42	38,75	43
Einnahmen aus Verwaltung und Betrieb	37,82	40	35,51	39
Sonstige Finanzeinnahmen	17,12	18	15,88	18
<b>Gesamteinnahmen</b>	<b>93,36</b>	<b>100</b>	<b>90,14</b>	<b>100</b>

## Schuldenstand

	2003	2004
	Euro	Euro
Stadt	42,27 Mio.	41,07 Mio.
Pro-Kopf-Verschuldung (ohne Wasserwerk)	992,64 <sup>3</sup>	968,05 Mio. <sup>4</sup>
Städtisches Wasserwerk	3,517 Mio.	3,31 Mio.
Immobilienverwaltung <sup>5</sup>	0	5,97 Mio.

<sup>1</sup> lt. Jahresrechnung

<sup>2</sup> lt. Haushaltsplan

<sup>3</sup> Bei der Berechnung der Pro-Kopf-Verschuldung wurde die Einwohnerzahl am 31.12.2003 lt. Fortschreibung des Bayerischen Landesamtes für Statistik und Datenverarbeitung zu Grunde gelegt: 42.581

<sup>4</sup> Bei der Berechnung der Pro-Kopf-Verschuldung wurde die Einwohnerzahl am 31.12.2004 lt. Fortschreibung des Bayerischen Landesamtes für Statistik und Datenverarbeitung zu Grunde gelegt: 42.430

<sup>5</sup> Der Eigenbetrieb Immobilienverwaltung wurde zum 01.01.2004 neu gegründet.

## Steueraufkommen, allgem. Zuweisungen

Einnahmen Euro	2003	2004
Grundsteuer A (250 v. H.) Hebesatz	26.698,00	27.526,00
Grundsteuer B (385 v. H.) Hebesatz	4.630.060,00	4.669.129,00
Gewerbsteuer; brutto (330 v.H.) Hebesatz	7.646.395,00	9.601.105,00
Anteil am Einkommensteueraufkommen	11.863.213,00	11.287.861,00
Schlüsselzuweisung nach Art. 1 FAG	9.274.676,00	9.662.568,00
Hundesteuer	60.530,00	63.382,00
<b>Gesamt</b>	<b>33.501.572,00</b>	<b>35.311.571,00</b>

Ausgaben Euro	2003	2004
Gewerbsteuerumlage	2.727.002,00	2.519.172,00
Anteil an den Lasten aus der Deutschen Einheit	1.293.487,00	755.978,00
Bezirksumlage	6.847.209,00	7.263.382,00
<b>Gesamt</b>	<b>10.867.698,00</b>	<b>10.538.532,00</b>

## Steuerkraftzahl

	2003	2004
Stadt Kaufbeuren	518,90	473,40
Landesdurchschnitt der kreisfreien Städte Bayerns	830,88	784,77
Die gemeindliche Steuerkraft liegt unter dem Landesdurchschnitt	38%	39,68%

## Wohnungswesen

### **Staatliche Förderung von Mietwohnungen und eigengenutztem Wohnraum (Eigentumswohnungen/Familienheime)**

<b>Förderung 1991 - 2003</b>	<b>33.122.121,00 €</b>
Mietwohnungen	255
eigengenutzter Wohnraum	629

<b>Förderung 2004</b>	
Mietwohnungen	keine
EOF Zusatzförderung	42 <span style="float: right;">57.202,00 €<sup>1)</sup></span>
eigengenutzter Wohnraum	25 <span style="float: right;">1.774.300,00 €<sup>2)</sup></span>

<sup>1)</sup> staatl. Baudarlehen, Ergänzungsprogramm, Erwerbsprogramm

<sup>2)</sup> Einkommensorientierte Förderung (Georg-Riedel-Straße 2, 4, 6, 8, 10, 12, 14)

### **Städtische Förderung von Mietwohnungen und eigengenutztem Wohnraum (Eigentumswohnungen/Familienheime)**

<b>Förderung 1990 - 2003</b>	<b>4.761.631,00 €</b>
Mietwohnungen	167
eigengenutzter Wohnraum	69

<b>Förderung 2004</b>	
Mietwohnungen	keine
eigengenutzter Wohnraum	keine

**Die Fördermittel der Stadt Kaufbeuren verteilen sich im Einzelnen auf folgende Programme:**

### Förderprogramm "Wohnen in der Altstadt" (FWA)

<b>Förderung 1988 - 2003</b>	<b>815.996,00 €</b>
<b>geförderte Wohnungen</b>	
a) eigengenutzter Wohnraum	7
b) Mietwohnungen	42
<b>Förderung 2004</b>	
<b>geförderte Wohnungen</b>	
a) eigengenutzt	keine
b) Mietwohnungen	keine

### Förderprogramm "Erwerb von Wohnraum" (FEW)

<b>Förderung 1991 - 2003</b>	<b>851.296,00 €</b>
geförderte Wohnungen	60
<b>Förderung 2004</b>	
geförderte Wohnungen	keine

### Sozialwohnungen

	<b>2003</b>	<b>2004</b>
Bestand an Sozialmietwohnungen	1.067	743
Wohnberechtigungsbescheinigungen	128	141

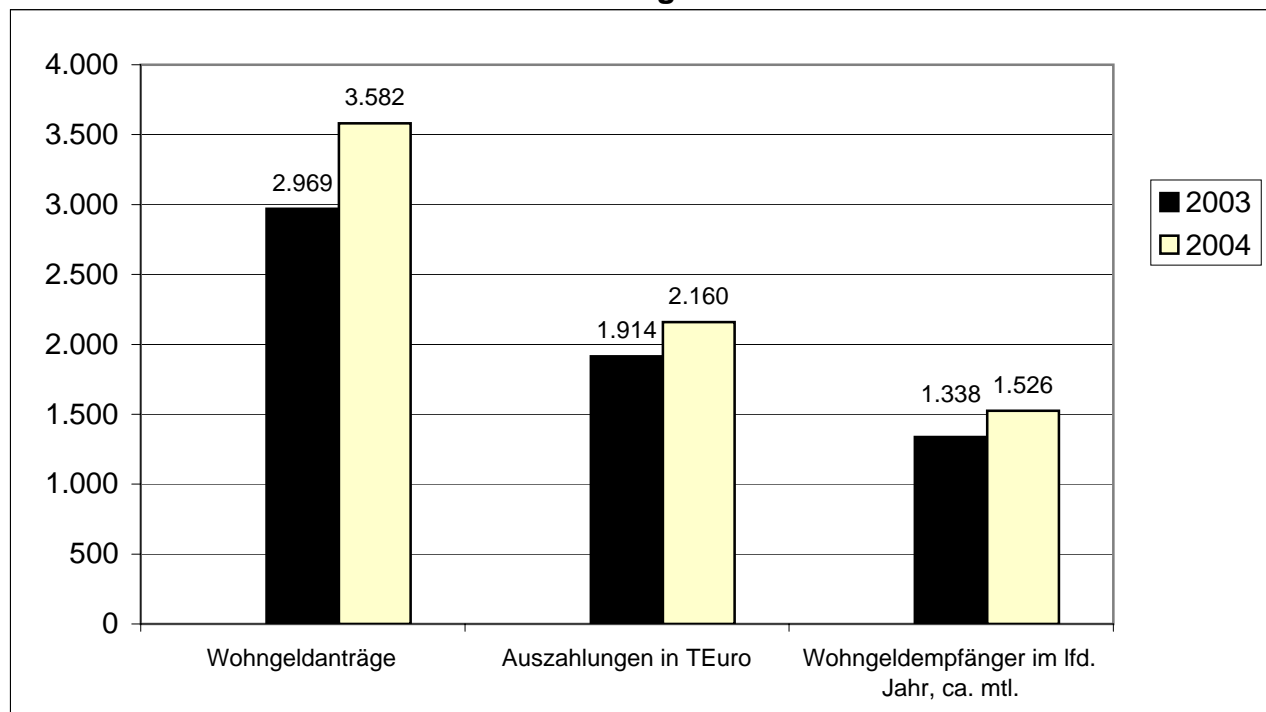
## Wohngeld

	2003		
	Pauschal	Tabellen	insgesamt
Bewilligte Wohngeldanträge	723	2.246	2.969
Auszahlungen in TEuro	653	1.261	1.914
Wohngeldempfänger im lfd. Jahr, ca. mtl.	401	937	1.338

	2004		
	Pauschal	Tabellen	insgesamt
Bewilligte Wohngeldanträge	848	2.734	3.582
Auszahlungen in TEuro	795	1.365	2.160
Wohngeldempfänger im lfd. Jahr, ca. mtl.	463	1.063	1.526

ABBILDUNG 8

### Wohngeld



## Baustatistik

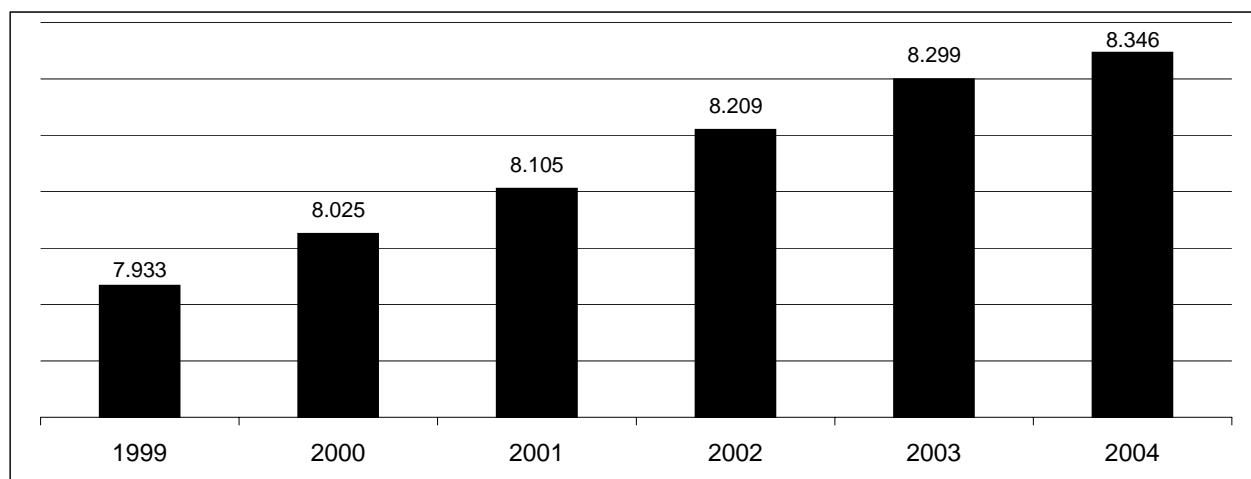
	2003	2004
<b>Wohngebäude gesamt</b>	8.299	8.346
neu genehmigte	90	47
Rauminhalt m <sup>3</sup>	75.000	41.000
Baukosten in Euro/m <sup>3</sup>	250,56	251,05
Wohnungen insgesamt	95	61
Wohnfläche m <sup>2</sup>	12.600	7.400
Baukosten in Euro	18.792.000,00	10.293.000,00
Baukosten in Euro/m <sup>2</sup>	1.491,43	1.390,95
<b>davon</b>		
Wohngebäude mit 1 o. 2 Wohnungen	89	44
Wohnungen	92	46

<b>Nichtwohngebäude</b>		
neu genehmigte	15	13
Rauminhalt m <sup>3</sup>	48.000	46.000
Kosten in Euro/m <sup>3</sup>	228,35	172,54
Nutzfläche m <sup>2</sup>	9.200	7.200
Kosten in Euro/m <sup>2</sup>	1.191,41	1.102,36
Baukosten in Euro	10.961.000 Euro	7.937.000

<b>Baugesuche:</b>		
eingegangen	390	394
genehmigt	277	266

ABBILDUNG 9

**Wohngebäude gesamt**



## Versorgungsbetriebe: Städtisches Wasserwerk Kaufbeuren

### Abgabe ins Leitungsnetz

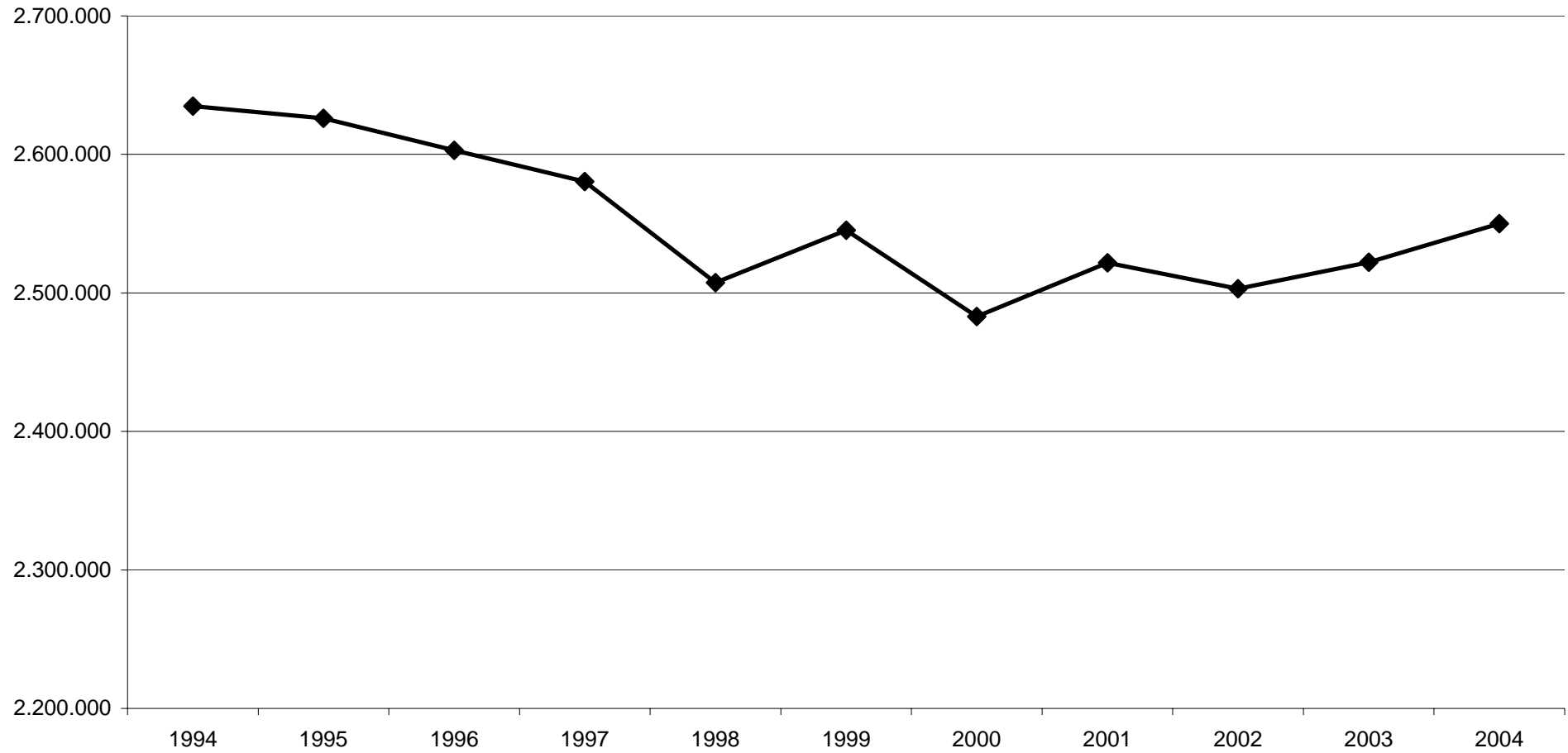
Jahr	m <sup>3</sup>	Änderung zum
1994	2.634.907	-1,23
1995	2.626.135	-0,33
1996	2.603.012	-0,88
1997	2.580.413	-0,87
1998	2.507.330	-2,83
1999	2.545.312	1,51
2000	2.483.029	-2,45
2001	2.521.764	1,56
2002	2.503.090	-0,74
2003	2.518.028	0,6
2004	2.545.435	1,09

	2003	2004	
<b>Gewinnung gesamt</b>	<b>2.522.056</b>	<b>2.550.052</b>	<b>m<sup>3</sup></b>
Gewinnung Grundwasser	730.135	943.517	m <sup>3</sup>
Gewinnung Quellwasser	1.791.921	1.606.535	m <sup>3</sup>
Abgabe ins Leitungsnetz	2.518.028	2.545.435	m <sup>3</sup>
Abgabe an Verbraucher	2.283.948	2.228.199	m <sup>3</sup>
Abgabe an Haushalt und Kleingewerbe	1.836.584	1.793.759	m <sup>3</sup>
Abgabe an Industrie	185.402	186.836	m <sup>3</sup>
Abgabe an öffentl. Einrichtungen	261.962	247.604	m <sup>3</sup>
Haushaltsabgabe pro Einwohner und Tag	119	115	l
Haushaltsabgabe pro Einwohner und Jahr	44	42	m <sup>3</sup>
Leitungsnetz einschließlich Grundstücksanschlüsse	315	314	km
Abgabe an Kunden pro m Versorgungsleitung/Jahr	11,2	11,0	m <sup>3</sup>
Eingebaute Wasserzähler	8.916	8.959	Stck.

☒ Weitere Angaben siehe im Jahresbericht des Städt. Wasserwerks Kaufbeuren

## Wasserverbrauch 1992 - 2004

ABBILDUNG 10



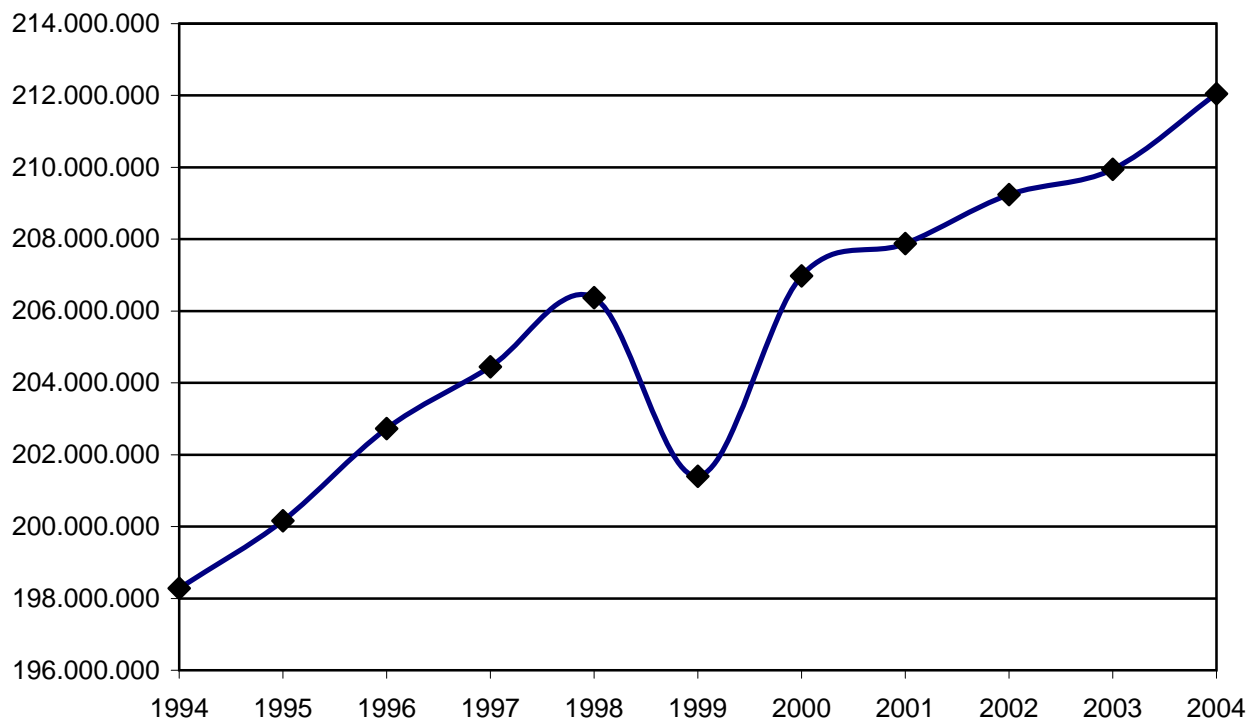
## Versorgungsbetriebe: Vereinigte Wertach-Elektrizitätswerke

### Abgabe in das Stadtnetz

Jahr	kWh	Änderung zum Vorjahr in %
1994	198.279.020	-3,08
1995	200.159.259	0,95
1996	202.722.214	1,28
1997	204.448.975	0,85
1998	206.372.451	0,94
1999	201.398.969	-2,41
2000	206.977.274	2,77
2001	207.872.417	0,43
2002	209.243.146	0,66
2003	209.940.003	0,33
2004	212.044.791	1,00

ABBILDUNG 11

### Stromverbrauch pro Jahr



## Strombilanz

1)		2003	2004
Eigenerzeugung	kWh	15.928.438	20.281.804
Bezug von LEW	kWh	197.344.955	193.298.143
VWEW-BA (fremdes Gebiet)	kWh	355.672	380.159
Bezug sonst. Lieferanten	kWh	2.749.462	5.047.708
<b>Gesamtumsatz</b>	<b>kWh</b>	<b>216.378.527</b>	<b>219.007.814</b>

2)		2003	2004
Überschuss und Freigabe	kWh	0	0
Sonderstromabgabe	kWh	112.548.364	114.670.954
Tarifabgabe	kWh	97.391.639	97.373.837
LEW-BA im VWEW-Gebiet	kWh	0	0
Eigenbedarf	kWh	1.111.210	1.417.648
<b>Nutzbare Stromabgabe</b>	<b>kWh</b>	<b>211.051.213</b>	<b>213.462.439</b>

<b>Gesamtverluste</b>	<b>kWh</b>	<b>5.327.314</b>	<b>5.545.375</b>
-----------------------	------------	------------------	------------------

<b>Gesamtumsatz</b>	<b>kWh</b>	<b>216.378.527</b>	<b>219.007.814</b>
---------------------	------------	--------------------	--------------------

3)		2003	2004
Sonder- und Tarifabnehmer	kWh	209.940.003	212.044.791

4)		2003	2004
Einnahmen Tarifabnehmer	Euro	10.975.606,56	11.328.715,55
Einnahmen LEW-BA	Euro	0,00	0,00
Einnahmen Sonderabnehmer	Euro	6.760.307,19	7.358.802,51
<b>Gesamteinnahmen</b>	<b>Euro</b>	<b>17.735.913,75</b>	<b>18.687.518,06</b>

5)		2003	2004
Ausgaben Bezug LEW	Euro	6.698.590,18	6.626.375,32
VWEW-BA (fremdes Gebiet)	Euro	32.935,58	37.376,29
Ausgaben sonst. Lieferanten	Euro	318.313,27	834.534,16
<b>Gesamtausgaben</b>	<b>Euro</b>	<b>7.049.839,03</b>	<b>7.498.285,77</b>

## Kindergärten

	2001	2002	2003	2004
Anzahl der Kindergärten	20	20	20	20
Anzahl der Plätze	1.222	1.222	1.222	1.222
Belegung	1.188	1.173	1.234	1.228
davon Mittagskinder	400	408	391	408
Personal	111	111	111	111
von einer Person betreute Kinder	11	11	11	11

*Jeder Kindergarten in der Stadt bietet die Mittagsbetreuung bei Bedarf (Arbeit / Krankheit)*

## Kinderhort

	2001	2002	2003	2004
Anzahl der Kinderhortgruppen	3	3	3	3
Anzahl der Plätze	64	64	69	69
Belegung	70	70	70	70
davon Mittagskinder	70	70	70	70
Personal	6,5	6,5	6,5	6,5
von einer Person betreute Kinder	11	11	11	11

## Einrichtungen / Dienste für Senioren

### Alten- und Pflegeheime

	2001	2002	2003	2004
Anzahl	6	5	5	6
Pflegeplätze	343	338	371	517
Rüstigenplätze	88	88	88	47

### Teilstationäre Einrichtungen für Seniorinnen und Senioren

	2001	2002	2003	2004
<i>Tagespflege</i>				
Anzahl	2	2	2	1
Plätze	17	17	17	12
<i>Kurzzeitpflege</i>				
Anzahl	4	4	4	eingestreu
Plätze	27	27	27	eingestreu

### Betreute Altenwohnanlagen für Seniorinnen und Senioren

	2001	2002	2003	2004
Anzahl	4	4	4	4
Zahl der Wohnungen	68	68	68	68

### Ambulante Pflegedienste

	2001	2002	2003	2004
Ambulante Pflegedienste mit Pflegekassenzulassung	9	9	9	11
Ambulante Pflege-/Hilfsdienste für Selbstzahler	1	1	1	1

### Seniorentages- und Begegnungsstätten

	2001	2002	2003	2004
Seniorentages- und Begegnungsstätten	2	2	3	4

## Einrichtungen / Dienste für Senioren

### Altenclubs, Senioreninitiativen und –vereine

	2002	2003	2004
Anzahl	35	29	27
Anzahl der von der Stadt bezuschussten Treffen	709	732	752
Anzahl der Teilnehmer	26.010	24.897	23.261
Zuschüsse (DM/Euro)	7.803,00	6.721,92	6.280,47
Anzahl der Teilnehmer pro Treffen	37	34	31

### Mahlzeitendienste für Senioren Essen auf Rädern und stationärer Mittagstisch

	2002	2003	2004
Anzahl „Essen auf Rädern“- Anbieter	3	3	3
Anzahl der von der Stadt bezuschussten Essen	2.142	2.339	2.901
Stationärer Mittagstisch	6	6	6
Anzahl der von der Stadt bezuschussten Essen	318	269	33

### Seniorenbüros

	2002	2003	2004
Anzahl	1	1	1

## Gesundheitswesen

<b>Klinikum Kaufbeuren/Ostallgäu</b>	<b>2002</b>	<b>2003</b>	<b>2004 <sup>1</sup></b>
<b>Haus Dr.-Gutermann-Str. 2</b>			380
Zahl der Planbetten	257	282	
<b>Haus Heinzelmannstr. 12</b>			
Zahl der Planbetten	137	112	0
Zahl der gepflegten Kranken (durchschnittliche Belegung)	305	290	263
<b>Zahl der gepflegten Kranken insgesamt</b>	<b>12.956</b>	<b>13.769</b>	<b>12.996</b>

<b>Bezirkskrankenhaus</b>	<b>2002</b>	<b>2003</b>	<b>2004</b>
Zahl der Planbetten	332	342	322
Zahl der gepflegten Kranken (durchschnittliche Belegung)	281	295	293

<b>Neurologische Abteilung</b>	<b>2002</b>	<b>2003</b>	<b>2004</b>
Zahl der Planbetten	50	50	50
Zahl der gepflegten Kranken (durchschnittliche Belegung)	44	41	40

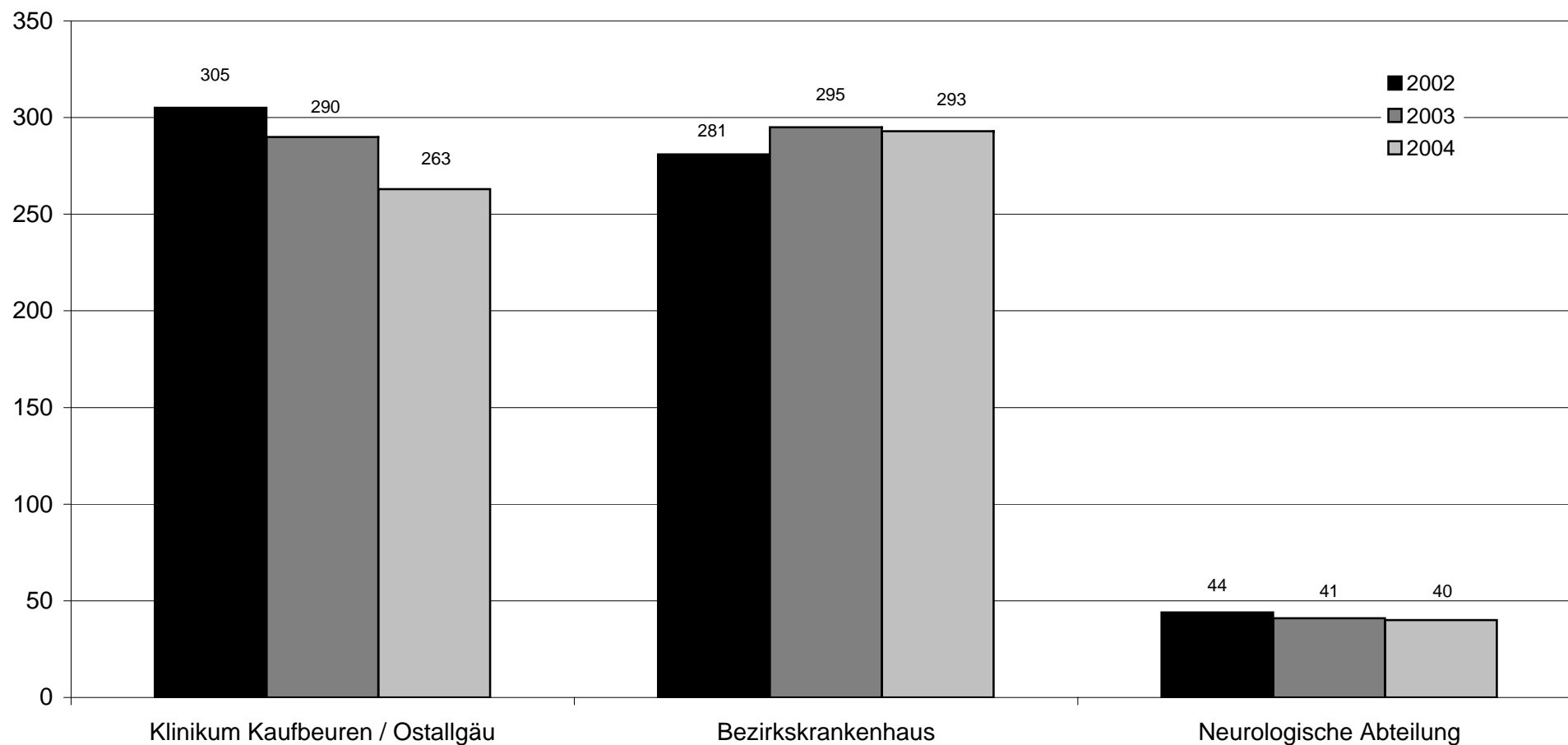
<sup>1</sup> Ab 2004 Einhäusigkeit in der Dr.Gutermannstraße

## Gesundheitswesen

Medizinische Versorgung	Planbetten insgesamt
Chirurgie I (Allgemein)	54
Chirurgie II (Unfall)	62
Innere Medizin I (Gastroentologie)	88
Innere Medizin II (Kardiologie)	60
Intensiv	14
Gynäkologie und Geburtshilfe	23
Pädiatrie	17
Strahlentherapie	11
HNO	8
Augen	4
Orthopädie	22
Urologie	17
<b>Summe</b>	<b>380</b>

## Zahl der verpflegten Kranken (= durchschnittliche Belegung)

ABBILDUNG 12



## Bäder der Stadt Kaufbeuren

### Freibad Kaufbeuren

	2002	2003	2004
<b>Besucher insgesamt</b>	<b>52.055</b>	<b>87.080</b>	<b>45.227</b>
<i>davon</i> Erwachsene	22.157	39.180	20.857
Kinder und Ermäßigte	24.664	41.672	19.973
Schulen	1.651	2.027	1.035
Vereine	3.583	4.201	3.362

### Freibad Kaufbeuren-Neugablonz

	2002	2003	2004
<b>Besucher insgesamt</b>	<b>45.997</b>	<b>58.500</b>	<b>75.294</b>
<i>davon</i> Erwachsene	19.756	28.072	37.380
Kinder und Ermäßigte	22.761	27.696	35.273
Schulen	2.180	1.295	1.289
Vereine	1.300	1.437	1.352

### Hallenbad „Jordan-Badepark“

	2001/2002	2002/2003	2003/2004
<b>Besucher insgesamt</b>	<b>94.038</b>	<b>90.380</b>	<b>88.687</b>
<i>davon</i> Erwachsene	35.107	31.321	30.772
Kinder und Ermäßigte	30.701	31.264	27.999
Schulen	12.093	11.693	11.435
Vereine	14.337	15.322	17.804
Sonstige Gruppen	1.800	780	677

## Besucher der Bäder in Kaufbeuren

	2001	2002	2003	2004
Freibad Kaufbeuren	62.736	52.055	87.080	45.227
Freibad Neugablonz	55.903	45.997	58.500	75.294
Hallenbad	88.524	94.038	90.380	88.687
<b>Gesamtbesucher</b>	<b>207.163</b>	<b>192.090</b>	<b>235.960</b>	<b>209.208</b>

ABBILDUNG 13

**Bäder - Gesamtbesucherzahlen**

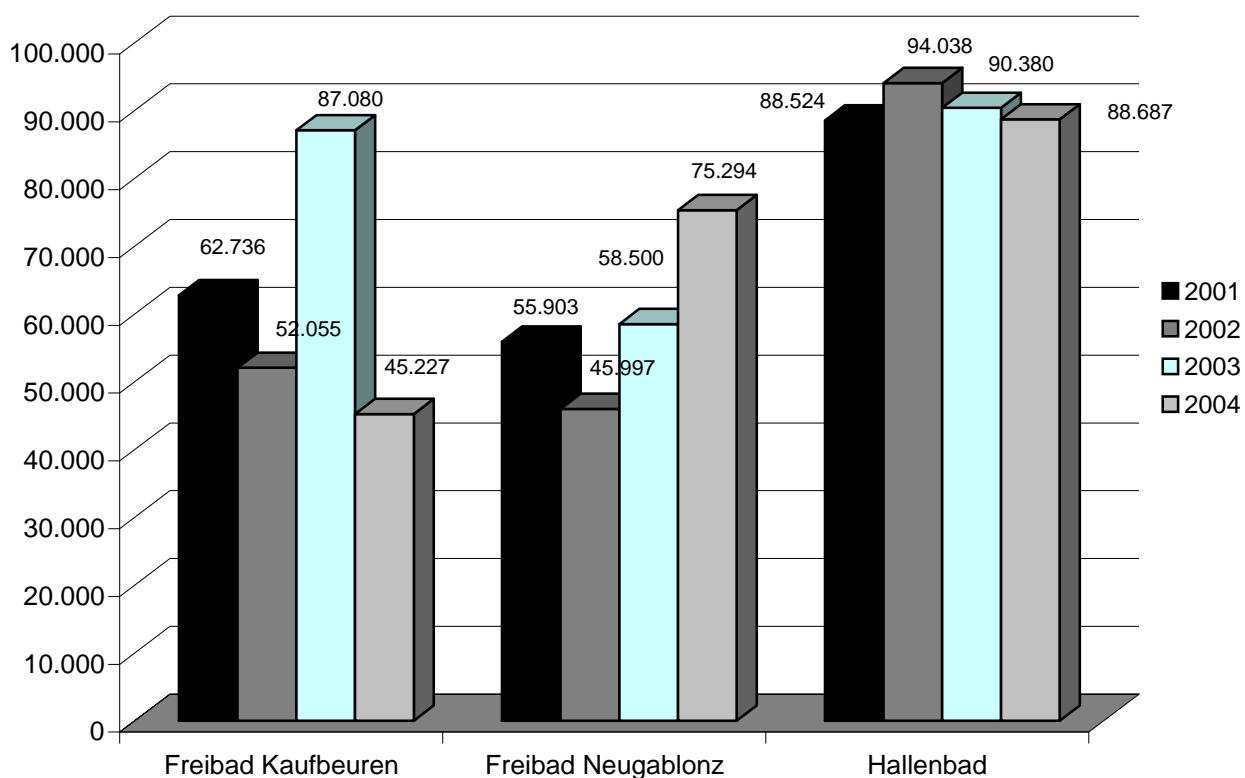
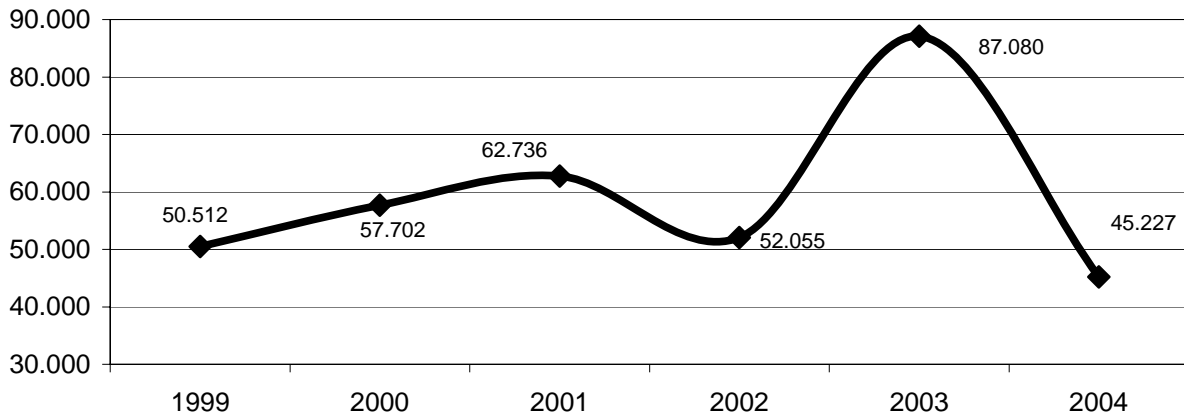
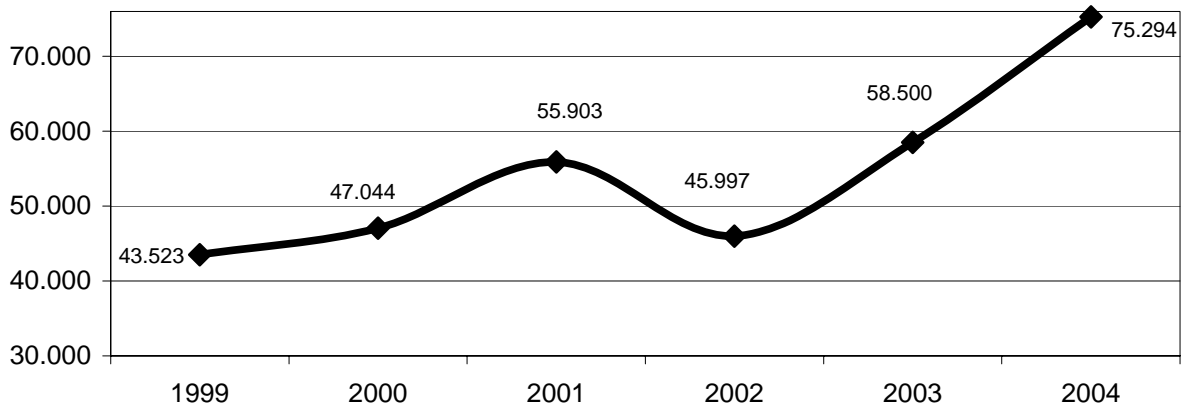


ABBILDUNG 14 -16

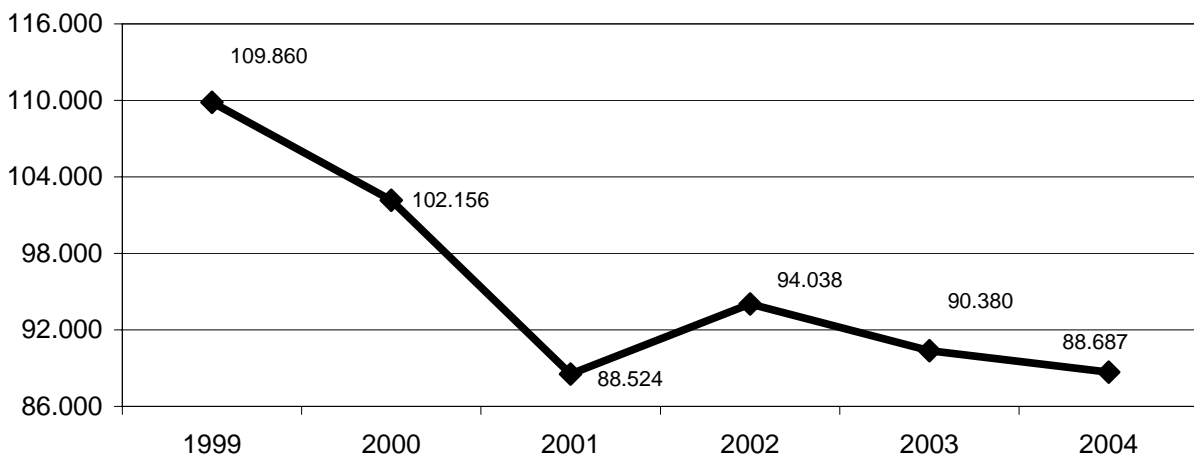
**Entwicklung der Besucherzahlen im Freibad Kaufbeuren**



**Entwicklung der Besucherzahlen im Freibad Neugablonz**



**Entwicklung der Besucherzahlen im Hallenbad „Jordan-Badepark“**



## Schulen

	Schuljahr 2002/2003			Schuljahr 2003/2004		
	Klasse Anzahl	Schüler Anzahl	hpt.amtl. Lehrer	Klasse Anzahl	Schüler Anzahl	hpt.amtl. Lehrer
<b>Gymnasien</b>						
Jakob-Brucker-Gymnasium	35	1.167	73	34	1.173	75
davon Kollegstufe		160			182	
Mariengymnasium (privat)	22	740	54	22	740	54
davon Kollegstufe		128			147	
<b>Realschulen</b>						
Staatliche Realschule	29	852	54	30	875	53
Marienrealschule (privat)	21	611	35	22	612	35
<b>Volksschulen gesamt</b>	117	2.866	198	119	2.810	192
<b>Staatliche Fachoberschule</b>	20	496	42	22	519	30
<b>Staatliche Berufsoberschule</b>	8	178		8	192	15
Vorklasse	1	33	k. A.	1	32	3
Vorstufe	1	29	k.A.	1	28	3
<b>Ludwig-Reinhard-Schule</b> (Staatliche Schule zur individuellen Lebensbewältigung)	16	146	20	16	146	26
<b>Josef-Landes-Schule</b> (Sonderpädagogisches Förderzentrum)	22	303	40	22	313	36
<b>Staatliche Berufsschule</b>	90	1.991	58	87	1.979	56
<b>Staatliche Berufsfachschule für Hauswirtschaft</b>	3	61	7	3	71	7
<b>Staatliche Berufsfachschule für Kinderpflege</b>	3	72	8	4	84	10
<b>Staatliche Berufsschule für Glas und Schmuck</b>	5	112	15	5	111	15
<b>Handelsschule Frenzel</b>	6	151	11	6	153	10

# LUDWIG HAHN SING- und MUSIKSCHULE

## Angaben zu den Lehrkräften

	Schuljahr 2002/2003	Schuljahr 2003/2004
hauptamtliche/hauptberufliche Lehrkräfte	12	16
nebenamtliche/nebenberufliche Lehrkräfte	13	11
<b>Gesamt</b>	<b>25</b>	<b>27</b>
<i>davon</i>		
weiblich	14	15
männlich	11	12
Anzahl der wöchentlichen Unterrichtspflichtstunden für vollbeschäftigte Lehrkräfte	30 Stunden á 45 Minuten	30 Stunden á 45 Minuten

## Angaben zur Schülerzahl

Anzahl der Schüler	836	874
<i>davon</i>		
weiblich	519	536
männlich	317	338

## Angaben zum Alter der Schüler

Altersverteilung der Schüler	2003	Altersverteilung der Schüler	2004
Elementarbereich geb. 1997 und später	126	Elementarbereich geb. 1999 und später	195
Primarstufe geb. 1993 bis 1996	194	Primarstufe geb. 1995 bis 1998	209
Sekundarstufe I geb. 1988 bis 1992	304	Sekundarstufe I geb. 1990 bis 1994	304
Sekundarstufe II geb. 1984 bis 1987	127	Sekundarstufe II geb. 1986 bis 1989	88
Erwachsene geb. 1977 bis 1983	15	Erwachsene geb. 1979 bis 1985	12
geb. 1942 bis 1976	67	geb. 1944 bis 1978	63
geb. 1941 und früher	3	geb. 1943 und früher	3

**Angaben zum instrumentalen und vokalen Hauptfachunterricht  
(Anzahl der Unterrichtsstunden)**

Schuljahr 2002/2003	Einzel- unterricht	Gruppenunterricht		
Fach		2	3	4 u. mehr
Violine	31	2		
Violoncello	13			
Gitarre	21	16	30	36
Trompete/Posaune	27	24		
Blockflöte	7	30	21	17
Querflöte	21	26	15	
Klarinette	40	6	6	
Klavier	81	40		
Saxophon	11	8		
Schlagzeug	21	10	9	4
Sologesang				

Schuljahr 2003/2004	Einzel- unterricht	Gruppenunterricht		
Fach		2	3	4 u. mehr
Violine	26	6		
Violoncello	11			
Gitarre	20	18	42	25
Trompete/Posaune	31	28		
Blockflöte	5	24	30	8
Querflöte	21	32	6	
Klarinette	34	6	3	4
Klavier	81	42		
Saxophon	13	8	6	
Schlagzeug	21	12	3	21
Sologesang	22	16		

ABBILDUNG 17

### Anzahl der Schüler

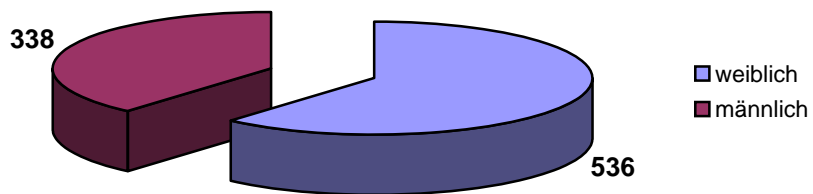
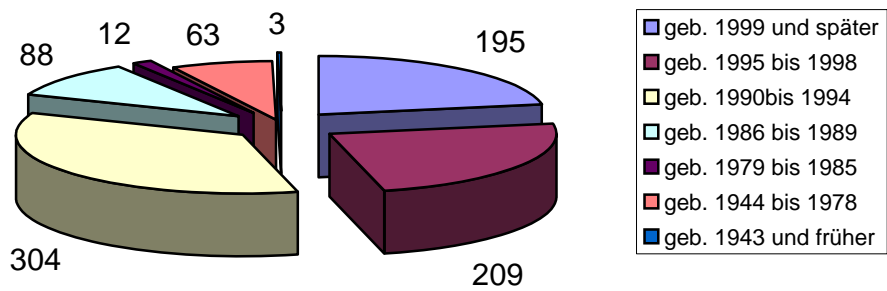


ABBILDUNG 18

### Altersstruktur



## Stadtbücherei

	2003		2004	
	Bestand	Entleihung	Bestand	Entleihung
Belletristik	13.376	44.773	12.707	45.444
Sachliteratur	21.678	42.557	20.186	45.071
Kinder- und Jugendliteratur	14.390	76.426	15.072	79.071
Zeitschriften (Abos)	108	10.046	108	10.243
Cassetten	3.666	22.342	3.993	23.499
CDs	2.589	19.740	2.736	21.755
Sprachkurse	96	218	*)	
Spiele	354	2.101	346	2.728
CD-ROM	598	5.940	675	6.888
Fremdsprach. Bestand	769	1.422	*)	
<b>Medien insgesamt</b>	<b>57.624</b>	<b>225.565</b>	<b>55.823</b>	<b>234.699</b>

Neuzugang (inkl. Geschenke)	4.612	4.621
Aktive Leser	5.728	6.081
davon Neuanmeldungen	1.178	1.152
Erwerbungsetat	55.394 €	56.805 €**)

Öffnungsstunden Hauptstelle	1.497	1.498
Anzahl der Ausleihen	152.788	161.707
Entleihungen pro Stunde	102	108
Besucher (ca.)	63.000	72.700
Öffnungsstunden Zweigstelle	1.019	856
Anzahl der Ausleihen	72.777	72.992
Entleihungen pro Stunde	71	85
Besucher (ca.)	21.000	19.900

## Benutzerstatistik Stadtarchiv

	2003	2004
Benutzer	59	52
Benutzertage	372	309
Im Durchschnitt dauerte damit jede Benutzung	6,3 Tage	5,9 Tage

\*) nicht mehr getrennt berechnet

\*\*\*) davon 6.805 € Spende

## Medienzentrum

### Ausleihstatistik 2003

Stadt	Video	Film	Dias	DVD	CD	Medien-Paket
Grund- und Hauptschulen	2.421	213	76	46	27	89
Sonderschulen	318	14	17	0	4	4
Weiterführende Schule	351	0	18	7	1	5
Jakob-Brucker-Gymnasium	1.258	35	45	27	13	34
Mariengymnasium und -realschule	950	105	13	21	15	14
Staatl. Realschule und FOS	1.046	1	24	28	5	5
Sonstiges (Kindergärten, Jugendgruppen, Erwachsenenbildung ...)	133	46	17	9	2	3
<b>Summe</b>	<b>6.477</b>	<b>414</b>	<b>210</b>	<b>138</b>	<b>67</b>	<b>154</b>

**Gesamtverleih Stadt:**

**7.460**

**Prozentualer Anteil am Gesamtmedienverleih**

**65,46%**

Landkreis	Video	Film	Dias	DVD	CD	Medien-Paket
Grund- und Hauptschulen im nördlichen Landkreis	1.795	465	50	15	7	61
Grund- und Hauptschulen im südlichen Landkreis	845	96	24	25	2	38
weiterführende Schulen im nördlichen Landkreis	283	133	10	6	0	7
weiterführende Schulen im südlichen Landkreis	31	7	0	0	0	0
Sonstiges (Kindergärten, Jugendgruppen, Erwachsenenbildung ...)	32	4	0	0	0	0
<b>Summe</b>	<b>2.986</b>	<b>705</b>	<b>84</b>	<b>46</b>	<b>9</b>	<b>106</b>

**Gesamtverleih Landkreis: 3.936**

**3.936**

**Prozentualer Anteil am Gesamtmedienverleih**

**34,54%**

**Gesamter Medienverleih**

**11.396**

## Medienzentrum

### Ausleihstatistik 2004

Stadt	Video	Film	Dias	DVD	CD	Medien-Paket
Grund- und Hauptschulen	2.745	100	129	81	10	82
Sonderschulen	523	9	6	7	0	17
Weiterführende Schule	554	3	0	15	0	5
Jakob-Brucker-Gymnasium	1.366	20	59	125	12	18
Mariengymnasium und -realschule	1.088	74	10	28	0	8
Staatl. Realschule und FOS	997	0	0	15	17	10
Sonstiges (Kindergärten, Jugendgruppen, Erwachsenenbildung ...)	114	2	84	7	0	0
<b>Summe</b>	<b>7.387</b>	<b>208</b>	<b>288</b>	<b>278</b>	<b>39</b>	<b>140</b>

**Gesamtverleih Stadt:** **8.340**

**Prozentualer Anteil am Gesamtmedienverleih** **66,08%**

Landkreis	Video	Film	Dias	DVD	CD	Medien-Paket
Grund- und Hauptschulen im nördlichen Landkreis	1.951	326	81	20	15	45
Grund- und Hauptschulen im südlichen Landkreis	1.010	134	67	43	13	28
weiterführende Schulen im nördlichen Landkreis	320	81	0	8	0	10
weiterführende Schulen im südlichen Landkreis	74	5	0	0	0	0
Sonstiges (Kindergärten, Jugendgruppen, Erwachsenenbildung ...)	48	0	0	0	2	0
<b>Summe</b>	<b>3.403</b>	<b>546</b>	<b>148</b>	<b>71</b>	<b>30</b>	<b>83</b>

**Gesamtverleih Landkreis:** **4.281**

**Prozentualer Anteil am Gesamtmedienverleih** **33,92%**

<b>Gesamter Medienverleih</b>	<b>12.621</b>
-------------------------------	---------------

## Medienzentrum

1994 – 2004

Jahr	Anzahl ausgeliehene Filme/Dias pro Jahr	tatsächliche Schultage	Anzahl ausgeliehene Filme/Dias pro Tag
1994	6.289	193	32,59
1995	6.153	185	33,26
1996	6.263	190	32,96
1997	6.670	186	35,86
1998	6.713	189	35,52
1999	7.031	189	37,20
2000	7.096	181	39,20
2001	6.646	171	38,87
2002	9.115	185	49,27
2003	11.396	180	63,31
2004	12.621	186	67,85

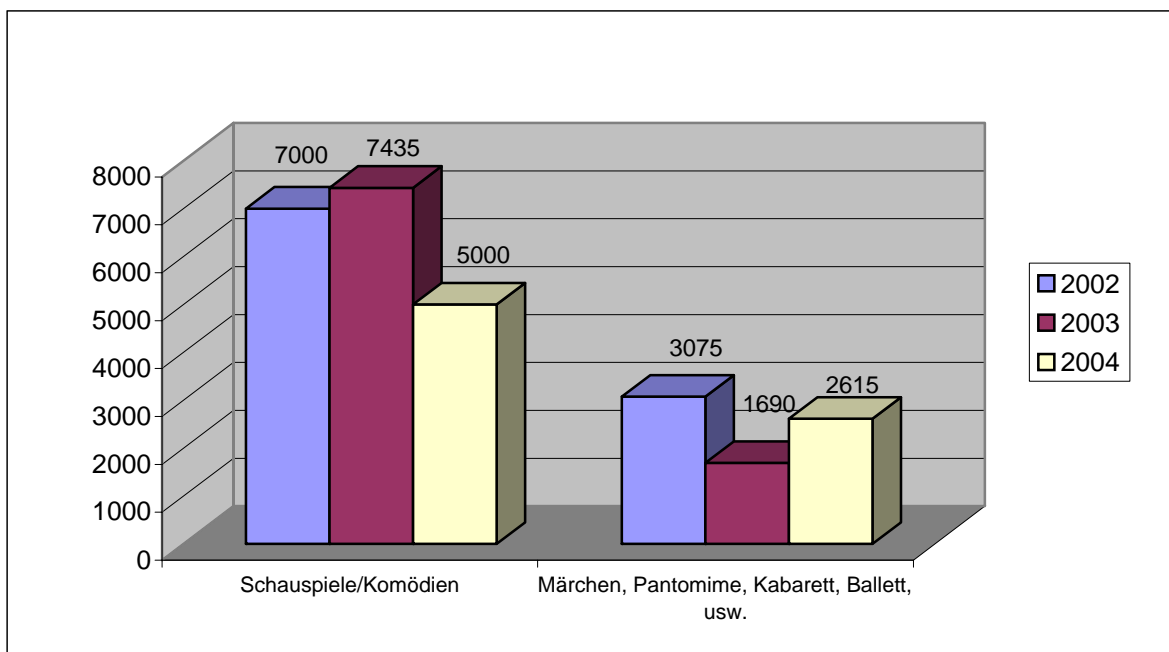
Hierbei handelt es sich ausschließlich um die Zahl der Verleihvorgänge. Die Medien werden an den Schulen allerdings des Öfteren eingesetzt, so dass die tatsächlichen Zahlen, welche den Einsatz der Materialien betreffen, etwa 20 Prozent höher angesetzt werden.

## Stadttheater

	2002	2003	2004
<b>Schauspiele/Komödien</b>			
Aufführungen	45	67	36
Besucher	7.000	7.435	5.000
Besucher je Aufführung	155	111	139
<b>Märchen, Pantomime, Kabarett, Ballett, Konzerte, usw.</b>			
Aufführungen	19	9	22
Besucher	3.075	1.690	2.615
Besucher je Aufführung	161	188	119
<b>Insgesamt</b>			
Aufführungen	64	76	58
Besucher	10.075	9.125	7.615
Besucher je Aufführung	157	120	131

ABBILDUNG 19

### Besucherzahlen



## Straßen, Gehsteige, Kanal

Jahr	Neu- und Ausbau		Gesamt Ausgaben in TDM/TEuro <sup>1</sup>	Erweiterung des Kanalnetzes	
	Straßen km	Gehsteige km		km	in TDM/TEuro <sup>2</sup>
1994	1,90	0,90	1.600	1,40	2.500
1995	3,20	2,30	3.800	1,10	1.000
1996	2,50	1,60	5.800	2,10	900
1997	1,20	0,90	600	0,60	1.300
1998	<sup>3</sup> 3,00	1,10	11.400	0,10	100
1999	3,10	2,10	5.000	0,15	120
2000	1,80	0,80	1.100	4,00	5.000
2001	2,80	0,90	2.100	2,10	1.300
2002	3,30	0,40	690	3,0	410
2003	2,20	0,80	780	2,2	420
2004	2,36	2,15	1.352	0,1	62

<sup>1</sup> und <sup>2</sup>: ab 2002

## Öffentliche Straßen und Wege im Stadtgebiet Kaufbeuren

		2003	2004
Bundesstraße 16		4.473 m	4473 m
Staatsstraße	ST 2014	713 m	713 m
	ST 2055	4.212 m	4212 m
Kreisstraßen	KF 7	3.610 m	3.610 m
	KF 16	2.377 m	2.377 m
	KF 26	3.351 m	3.351 m
Gemeindeverbindungsstraßen		3.226 m	3.226 m
Ortsstraßen		146.206 m	147254 m
Öffentliche Feld- und Waldwege		74.845 m	74865 m
Beschränkt-öffentliche Wege		52.802 m	52283 m
Eigentümerwege		11.613 m	11.613 m
<b>Gesamtlänge</b>		<b>307.428 m</b>	<b>307.977 m</b>

Kanäle:	195 km + 80 km Hausanschlüsse	195 km + 80 km Hausanschlüsse
---------	----------------------------------	----------------------------------

Radwege ausgebaut:	40,2 km	41,3 km
--------------------	---------	---------

<sup>3</sup> inkl. Osttangente III: 10,400 km (10 Mio. DM)

## Grundstücksverkehr der Stadt

	2001	2002	2003	2004
<b>Erwerb/Tausch von</b>	<b>ha</b>	<b>ha</b>	<b>ha</b>	<b>ha</b>
Bauland		0,1010	0,3929	0
Straße		0,0272	0,5973	0,0173
Sonstige		1,0645	5,4689	0,2798
<b>Gesamt</b>	<b>9,2914</b>	<b>1,1927</b>	<b>6,4591</b>	<b>0,2971</b>

	2001	2002	2003	2004
<b>Verkauf/Tausch von</b>	<b>ha</b>	<b>ha</b>	<b>ha</b>	<b>ha</b>
Wohnbauflächen	2,5964	0,9840	0,6348	0,7954
Gewerbebauflächen	3,6465	0,3499	0,5805	0,4152
Bereitstellung v. Straßenflächen	0,0157	0,0003	0,0025	0,0350
Sonstige	13,4531	3,3414	1,5881	0,1084
<b>Gesamt</b>	<b>19,7117</b>	<b>4,6756</b>	<b>2,8059</b>	<b>1,3540</b>

## Grundstücksverkehr der Stadt Kaufbeuren

ABBILDUNG 20

### Grundstücksverkehr der Stadt Erwerb/Tausch

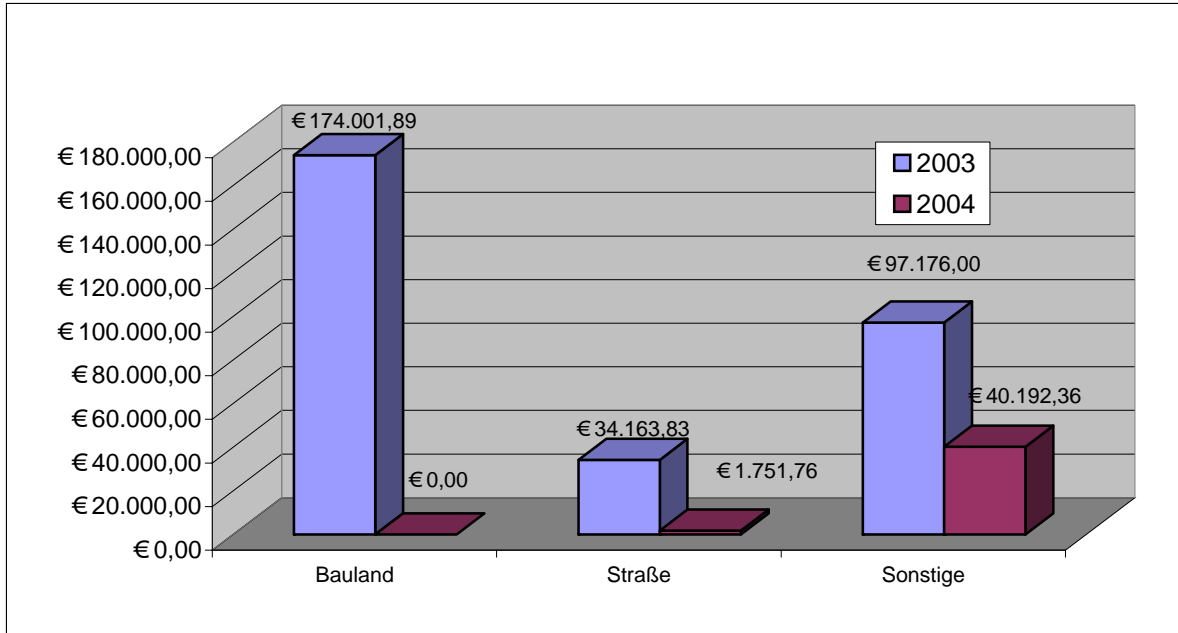
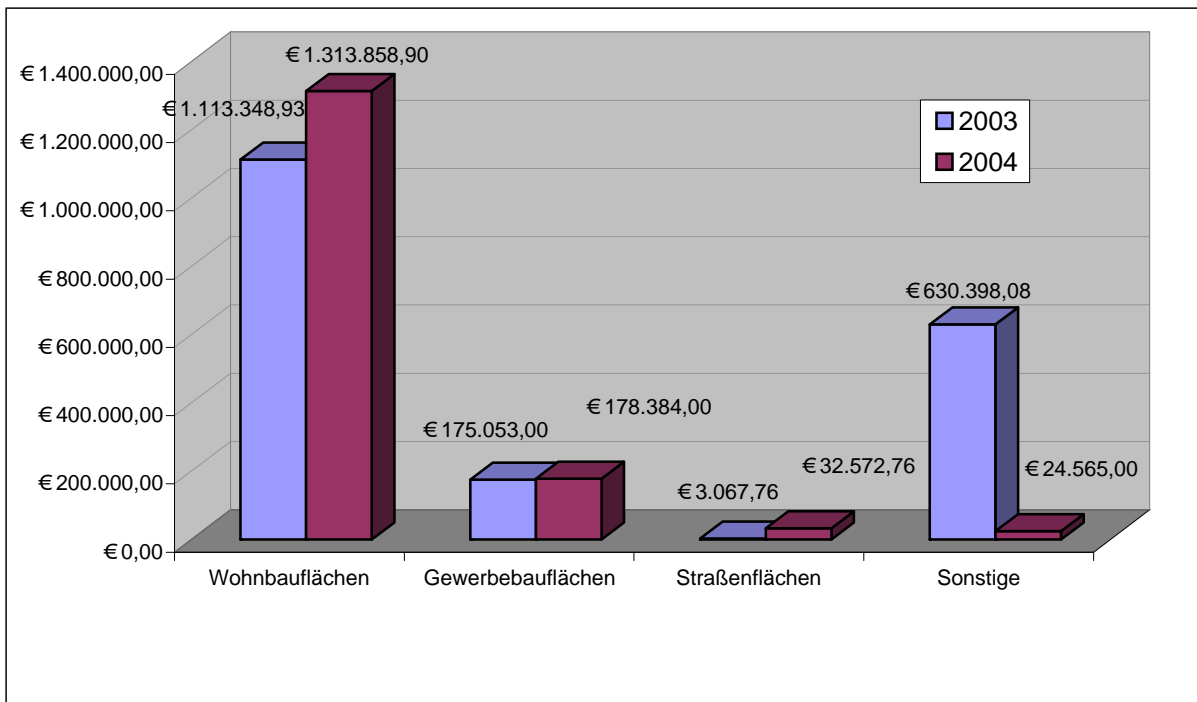


ABBILDUNG 21

### Grundstücksverkehr der Stadt Verkauf/Tausch



## Natur- und Landschaftsschutz

	erfasst ha	Vorschlag Biotop-	Anzahl	enthaltene Biotope
1. Landschaftsschutzgebiete	160	98,84 ha	41	41
2. Naturschutzgebiete		25,00 ha	32	10
3. Landschaftsbestandteile <sup>1</sup>	6	176,80 ha	75	75
4. Naturdenkmale		18,02	14	8
5. Biotope	398		232	232

## Landschaftspflege

vergebene Biotoppatenschaften	13
gepflegte Biotopflächen	1,6 ha
geleistete Arbeitsstunden	1.200
ehrenamtliche Helfer	200

## Vergabe von Landschaftspflegemaßnahmen<sup>2</sup>

Maschinenring	2,1 ha
Landschaftspflege, Vergabe an Landwirte	3,4 ha

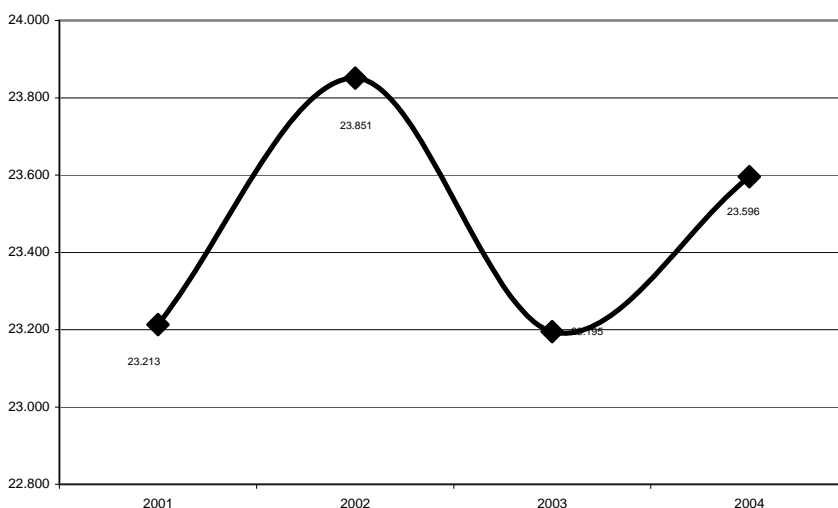
<sup>1</sup> Beim Vorschlag als Naturschutzgebiet, Landschaftsschutzgebiet bzw. Landschaftsbestandteil wurden laut Biotopkartierung und LfU-Vorschlag 16 Biotope in beiden Schutzkategorien genannt.

<sup>2</sup> Biotopflächen im Eigentum der Stadt Kaufbeuren werden vom Bauhof gepflegt.

## Kraftfahrzeuge

	2001	2002	2003	2004
<b>Kräder einschl. Kleinkräder</b>	1.889	1.963	2.382	2.435
Änd. z. Vorjahr %	5,12	3,92	21,34	2,23
<b>Personenwagen</b>	23.213	23.851	23.195	23.596
Änd. z. Vorjahr %	2,7	2,75	-2,75	1,73
<b>Lastkraftwagen</b>	1.199	1.166	1.087	1.081
Änd. z. Vorjahr %	1,61	-2,75	-6,78	-0,55
<b>Omnibusse</b>	66	67	80	89
Änd. z. Vorjahr %	---	1,52	19,40	11,25
<b>Zugmaschinen</b>	417	415	449	411
Änd. z. Vorjahr %	4,51	-0,48	8,19	-8,46
<b>Sonderfahrzeuge</b>	493	510	544	544
Änd. z. Vorjahr %	4,67	3,45	6,67	0
<b>Anhänger</b>	2.693	2.721	2.799	2.826
Änd. z. Vorjahr %	2,67	1,04	2,87	-0,96

ABBILDUNG 22  
Anzahl der Personenkraftwagen



## Polizeistatistik

	2001	2002	2003	2004
<b>Verkehrsunfälle insgesamt</b>	<b>1.010</b>	<b>939</b>	<b>958</b>	<b>971</b>

darunter:

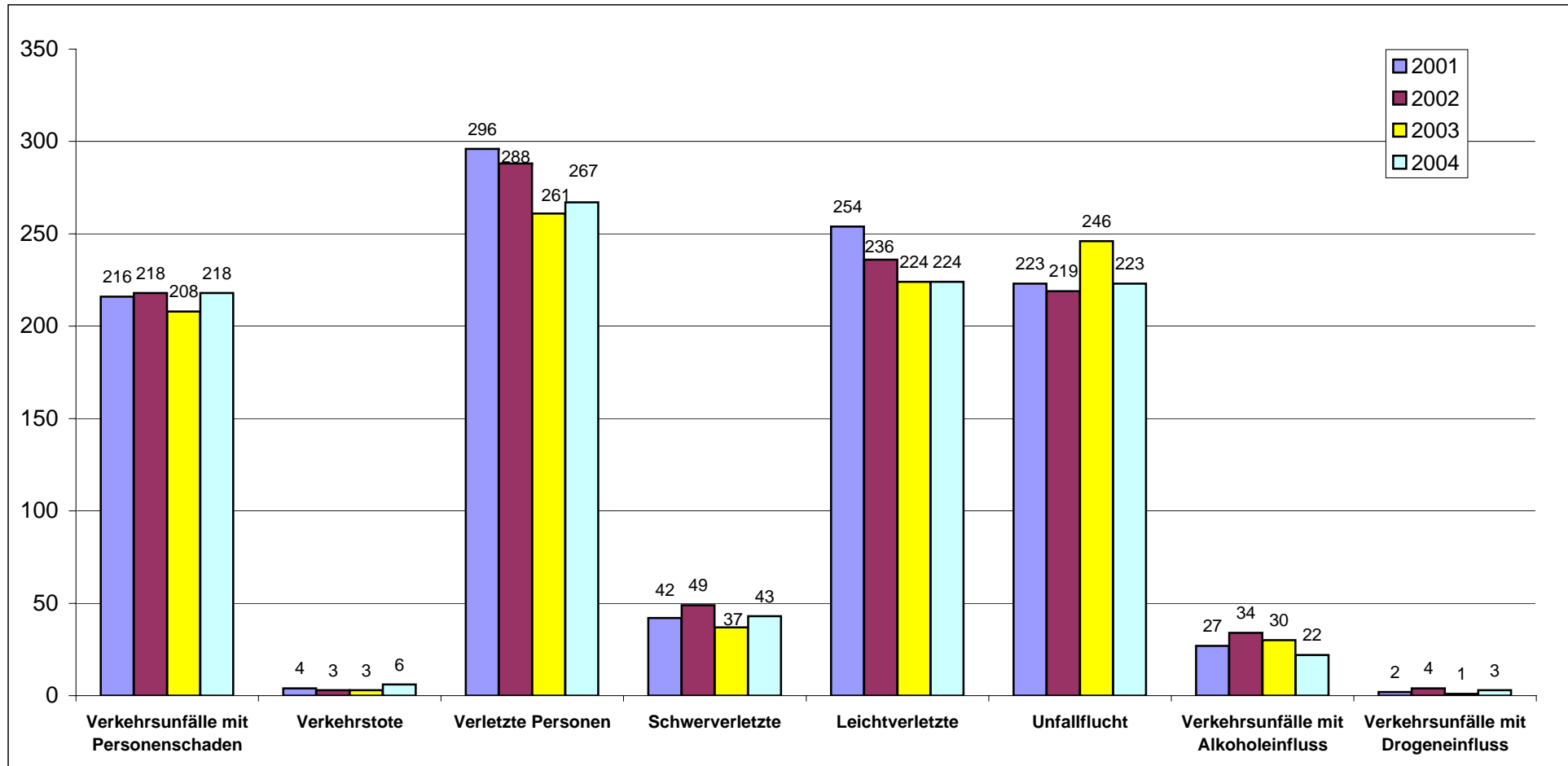
Verkehrsunfälle mit Personenschaden	216	218	208	218
Verkehrstote	4	3	3	6
Verletzte Personen	296	288	261	267
Schwerverletzte	42	49	37	43
Leichtverletzte	254	236	224	224
Unfallflucht	223	219	246	223
Verkehrsunfälle mit Alkoholeinfluss	27	34	30	22
Verkehrsunfälle mit Drogeneinfluss	2	4	1	3
Führerscheinsicherstellung	124	127	161	219
<i>Unfallursache bei</i>				
Fahrzeugführer	1.010	939	958	971

<b>Diebstähle</b>	<b>1.294</b>	<b>1.217</b>	<b>1.141</b>	<b>1.260</b>
Aufklärungsquote %	45,10	48,1	42,2	50,1

<b>Straftaten</b>	<b>3.048</b>	<b>2.828</b>	<b>2.862</b>	<b>2.783</b>
Aufklärungsquote %	64,40	65,1	61,6	63,7

# Verkehrsunfälle

ABBILDUNG 23



## Feuerwehrstatistik

	2001	2002	2003	2004
<i>Zahl der Einsätze (einschl. Wachen)</i>	343	449	455	299

**davon**

Brandeinsätze	46	63	63	53
Technische Hilfsdienste	174	282	300	169
Fehlalarmierungen	12	18	18	14
ausgerückte Wehrmänner	3.445	4.861	5.161	3.403
davon während des Einsatzes verletzt	4	10	7	8
<b>Einsatzstunden insgesamt</b>	<b>6.096</b>	<b>7.473</b>	<b>6.382</b>	<b>5.668</b>

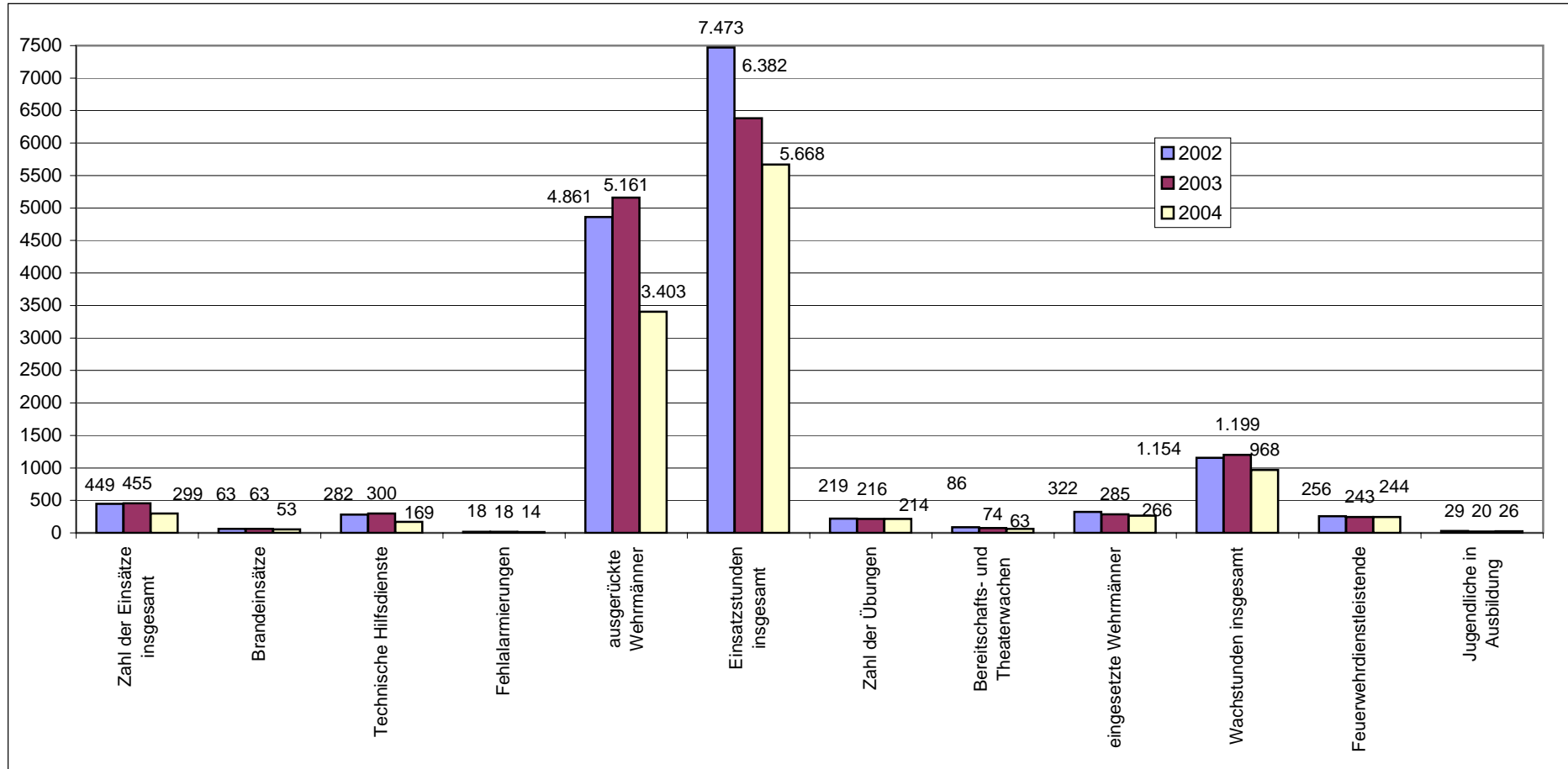
<i>Zahl der Übungen</i>	261	219	216	214
-------------------------	-----	-----	-----	-----

<i>Zahl der Wachen (Bereitschafts- und Theaterwachen)</i>	111	86	74	63
eingesetzte Wehrmänner bei Sicherheitswachen	393	322	285	266
<b>Wachstunden insgesamt</b>	<b>1.597</b>	<b>1.154</b>	<b>1.199</b>	<b>968</b>

Feuerwehrdienstleistende	245	256	243	244
Jugendliche in Ausbildung	43	29	20	26

# Feuerwehrstatistik

ABBILDUNG 24



## Abfallbeseitigung 2004

### Biomüll, Restmüll und inerte Stoffe 2004

Monat	Biomüll	HM-SA	HM-Abf.	SpM	GM-SA	GM-Abf.	Inerte St.
<b>Angaben in Tonnen</b>							
Jan 04	245,58	3,94	471,04	31,78	20,63	18,34	2,76
Feb 04	224,33	2,14	409,66	27,72	12,00	10,43	15,11
Mrz 04	281,47	3,16	485,50	58,31	10,82	13,35	7,27
Apr 04	273,20	4,84	477,60	68,23	7,74	13,05	6,71
Mai 04	263,72	3,12	432,29	64,80	12,49	12,24	7,87
Jun 04	320,37	3,03	471,49	67,04	12,66	10,06	6,02
Jul 04	299,04	3,82	474,35	60,66	15,14	19,57	16,02
Aug 04	323,92	3,86	428,52	45,88	2,61	13,89	5,15
Sep 04	307,81	4,17	475,96	57,66	4,69	10,08	12,45
Okt 04	304,98	3,90	470,77	60,02	4,81	11,26	2,84
Nov 04	311,89	2,33	445,83	53,20	3,79	13,78	1,92
Dez 04	246,58	1,46	455,29	48,84	2,97	10,83	6,78
<b>Summen</b>	<b>3.402,89</b>	<b>39,77</b>	<b>5.498,32</b>	<b>644,14</b>	<b>110,34</b>	<b>156,88</b>	<b>90,90</b>

HM-SA = Hausmüll-Selbstanlieferer  
 HM-Abf. = Hausmüll-Abfuhr  
 SpM = Sperrmüll

GM-SA = Gewerbemüll-Selbstanlieferer  
 GM-Abf. = Gewerbemüll-Abfuhr  
 Inerte St. = Inerte Stoffe

### Sondermüll und Wertstoffe

Fraktion	Tonnen bzw. Stück 2002	Tonnen bzw. Stück 2003	Tonnen bzw. Stück 2004
Sondermüll	27,08	21,16	14,46
Holz	1.417,07	1.368,67	1.490,71
Schrott	505,92	457,73	471,01
Elektronikschrott	138,22	118,09	154,18
Druckereierzeugnisse	3.236,73	3.667,23	3.767,70
Batterien	9,50	5,25	8,40
Altfett	1,45	1,57	0,53
Altreifen	15,57	23,61	24,12
Leuchtstofflampen	2,08	0,47	2,08
Kühlgeräte (Stück)	1.336	1.473	1.463,00
Teppiche	164,75	148,51	141,92
Flachglas	56,42	49,62	45,86

## Aufstellung Restmülltonnen

	Anzahl 2002	Anzahl 2003	Anzahl 2004
60l-Tonnen	5.393	5.550	5.698
80l-Tonnen	984	969	909
120l-Tonnen	931	954	923
240l-Tonnen	1.105	1.175	1.104
1,1m <sup>3</sup> -Behälter	90	89	70
<b>Summe Tonnen</b>	<b>8.503</b>	<b>8.737</b>	<b>8.704</b>

## Aufstellung Biomülltonnen

	Anzahl 2002	Anzahl 2003	Anzahl 2004
80l-Tonnen	212	212	212
120l-Tonnen	1.106	1.136	1.162
240l-Tonnen	1.080	1.116	1.123
1,1m <sup>3</sup> -Behälter	12	11	8
<b>Summe Tonnen</b>	<b>2.410</b>	<b>2.475</b>	<b>2.505</b>

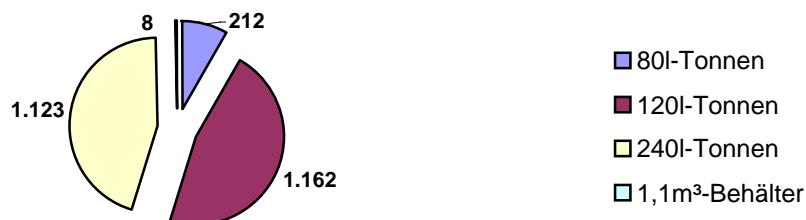
☒ Weitere Angaben siehe Abfallwirtschaftsbericht.

ABBILDUNG 25 UND 26

### Aufstellung Restmülltonnen 2004



### Aufstellung Biotonnen 2004



## Verkehrsüberwachung

### Parkraumüberwachung – Erteilte Verwarnungen 2004

Zu 5,00 €)	8.224
Zu 10,00 €)	7.716
Zu 15,00 €)	4.843
Zu 20,00 €)	304
Zu 25,00 €)	423
Zu 30,00 €)	55
Zu 37,50 €)	520
<b>Insgesamt</b>	<b>22.085</b>

<b>Bußgeldbescheide</b>	2.208
<b>Einsprüche</b>	30
<b>Bezahlt</b>	18.966
<b>Im Vorverfahren</b>	1.118
<b>Kostenbescheide erstellt</b>	67

### Geschwindigkeitsverstöße 2004

	%		Verwarnungs- und Bußgeld	Punkte	Fahrverbot (Monate)
Bis 10 km/h	4.075	57,91	15,00 €	-	-
Bis 15 km/h	1.972	28,02	25,00 €	-	-
Bis 20 km/h	695	9,88	35,00 €	-	-
Bis 25 km/h	219	3,11	50,00 €	1	-
Bis 30 km/h	52	0,74	60,00 €	3	-
Bis 40 km/h	21	0,30	100,00 €	3	1
Bis 50 km/h	2	0,03	125,00 €	4	1
Bis 60 km/h	1	0,01	175,00 €	4	2
<b>Verstöße insgesamt</b>	<b>7.037</b>				

<b>Bezahlt</b>	<b>6.603</b>	<b>Eingestellt</b>	<b>66</b>
----------------	--------------	--------------------	-----------

### Bußgeldbescheide 2004

<b>Direktanzeigen (über</b>	295
<b>In Bußgeldverfahren</b>	384
<b>Verwarnungen (Nich</b>	
<b>Einsprüche</b>	19