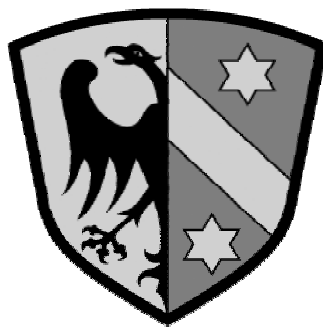


Statistisches Jahrbuch

2003

STADT KAUFBEUREN



ABBILDUNGSVERZEICHNIS

			Seite
ABBILDUNG	1	Altersstruktur 2003	9
ABBILDUNG	2	Bevölkerungsentwicklung 1992 - 2003	10
ABBILDUNG	3	Kirchenaustritte 2000 – 2003	11
ABBILDUNG	4	Entwicklung der Arbeitslosenzahlen 2002 - 2003	14
ABBILDUNG	5	Gewerbestatistik	16
ABBILDUNG	6	Übernachtungszahlen 1984 bis 2003	18
ABBILDUNG	7	Entwicklung Verwaltungshaushalt - Vermögenshaushalt	21
ABBILDUNG	8	Wohngeld	27
ABBILDUNG	9	Baustatistik	28
ABBILDUNG	10	Wasserverbrauch pro Jahr	30
ABBILDUNG	11	Stromverbrauch pro Jahr	31
ABBILDUNG	12	Kindergärten	34
ABBILDUNG	13	Kinderhort	34
ABBILDUNG	14	Gesundheitswesen	39
ABBILDUNG		Bäder in Kaufbeuren	
	15	Gesamtbesucherzahlen	41
	16	Entwicklung – Freibad Kaufbeuren	42
	17	Entwicklung – Freibad Neugablonz	42
	18	Entwicklung – Hallenbad	42
ABBILDUNG		Städt. Sing- und Musikschule	
	19	Anzahl der Schüler	46
	20	Fächerbelegung	46
	21	Altersstruktur	46
ABBILDUNG	22	Stadttheater – Besucherzahlen	51
ABBILDUNG		Grundstücksverkehr der Stadt	
	23	Verkauf - Tausch	54
	24	Erwerb - Tausch	54
ABBILDUNG	25	Anzahl der Personenkraftwagen	56
ABBILDUNG	26	Verkehrsunfälle	58
ABBILDUNG	27	Feuerwehrstatistik	60
ABBILDUNG	28	Aufstellung Restmülltonnen	62
ABBILDUNG	29	Aufstellung Biomülltonnen	62

INHALTSVERZEICHNIS

	Seite
Bevölkerungsstand und –bewegung	3
Altersaufbau der in Kaufbeuren gemeldeten Personen	7
Kirchenaustritte	11
Zusammenstellung der im Jahr 2003 beurkundeten Personenstandsfälle	12
Arbeitsmarkt 2002– 2003	13
Arbeitsmarkt 2003	15
Gewerbestatistik	16
Tourismus	17
Isergebirgsmuseum - Ortsbildungsausschuss Neugablonz - Stadtmuseum	19
Haushaltsvolumen	20
Ausgabeposten des Verwaltungshaushaltes	22
Einnahmequellen des Verwaltungshaushaltes	23
Schuldenstand	23
Steueraufkommen	24
Steuerkraftzahl je Einwohner	24
Wohnungswesen	25
Wohngeld	27
Baustatistik	28
Versorgungsbetriebe	
Städtisches Wasserwerk	29
Vereinigte Wertach-Elektrizitätswerke	31
Kindergärten / Kinderhort	33
Einrichtungen / Dienste für Senioren	35
Gesundheitswesen	37
Bäder in Kaufbeuren	40
Schulen	43
Städtische Sing- und Musikschule	44
Stadtbücherei – Stadtarchiv	47
Medienzentrum	48
Stadttheater	51
Straßen, Gehsteige, Kanal	52
Grundstücksverkehr der Stadt	53
Natur- und Landschaftsschutz	55
Kraftfahrzeuge	56
Polizeistatistik	57
Feuerwehrstatistik	59
Abfallbeseitigung	61
Verkehrsüberwachung	63

Verkehrsüberwachung

Parkraumüberwachung – Erteilte Verwarnungen 2003

Zu 10,- DM (= 5,- €)	6.212
Zu 20,- DM (= 10,- €)	11.003
Zu 30,- DM (= 15,- €)	6.101
Zu 40,- DM (= 20,- €)	293
Zu 50,- DM (= 25,- €)	438
Zu 60,- DM (= 30,- €)	138
Zu 75,- DM (= 37,50 €)	512
Insgesamt	24.697

Bußgeldbescheide	2.868
Einsprüche	61
Bezahlt	22.998
Im Vorverfahren eingestellt	1.431
Kostenbescheide erstellt	105

Geschwindigkeitsverstöße 2003

		%	Verwarnungs- und Bußgeld	Punkte	Fahrverbot (Monate)
Bis 10 km/h	4.286	58,18	15 €	-	-
Bis 15 km/h	2.046	27,77	25 €	-	-
Bis 20 km/h	707	9,55	35 €	-	-
Bis 25 km/h	242	3,28	50 €	1	-
Bis 30 km/h	59	0,80	60 €	3	-
Bis 40 km/h	23	0,37	100 €	3	1
Bis 50 km/h	4	0,05	125 €	4	1
Bis 60 km/h	-		175 €	4	2
Verstöße insgesamt	7.367				

Bezahlt	6.132	Eingestellt	110
----------------	--------------	--------------------	------------

Bußgeldbescheide

Direktanzeigen (über 37,50 Euro)	328
In Bußgeldverfahren übergeleitete	397
Einsprüche	19

Restmülltonnen

60l-Tonnen	5.550
80l-Tonnen	969
120l-Tonnen	954
240l-Tonnen	1.175
1,1m ³ -Behälter	89

Biotonnen

80l-Tonnen	212
120l-Tonnen	1.136
240l-Tonnen	1.116
1,1m ³ -Behälter	11

Aufstellung Restmülltonnen

	Anzahl 2001	Anzahl 2002	Anzahl 2003
60l-Tonnen	5.295	5.393	5.550
80l-Tonnen	1.000	984	969
120l-Tonnen	948	931	954
240l-Tonnen	1.263	1.105	1.175
1,1m ³ -Behälter	97	90	89
Summe Tonnen	8.603	8.503	8.737

Aufstellung Biomülltonnen

	Anzahl 2001	Anzahl 2002	Anzahl 2003
80l-Tonnen	214	212	212
120l-Tonnen	1.059	1.106	1.136
240l-Tonnen	1.069	1.080	1.116
1,1m ³ -Behälter	13	12	11
Summe Tonnen	2.355	2.410	2.475

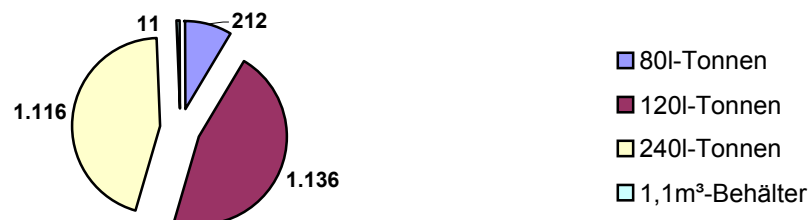
☒ Weitere Angaben siehe Abfallwirtschaftsbericht.

ABBILDUNG 28 UND 29

Aufstellung Restmülltonnen 2003



Aufstellung Biotonnen 2003



Abfallbeseitigung 2003

Biomüll, Restmüll und inerte Stoffe 2003

Monat	Biomüll	HM-SA	HM-Abf.	SpM	GM-SA	GM-Abf.	Inerte St.
Angaben in Tonnen							
Jan 03	280,72	3,21	478,68	26,22	8,29	24,20	11,75
Feb 03	221,95	3,31	415,32	26,20	11,30	17,03	4,04
Mrz 03	267,34	4,67	433,20	45,46	20,45	19,31	7,00
Apr 03	273,60	5,37	481,34	66,03	19,87	17,29	21,72
Mai 03	280,49	3,42	486,98	57,00	18,92	12,04	8,21
Jun 03	289,01	3,65	427,31	62,48	16,65	14,41	19,40
Jul 03	314,95	4,92	478,26	76,06	22,92	21,44	19,13
Aug 03	274,52	4,07	417,73	48,62	18,68	12,94	4,36
Sep 03	290,26	6,58	417,77	58,11	19,50	15,50	7,64
Okt 03	311,69	3,96	502,97	76,74	20,94	20,42	6,71
Nov 03	251,91	5,23	427,47	56,95	18,15	13,42	12,92
Dez 03	265,49	1,21	477,72	31,26	16,10	15,56	4,20
Summen	3.321,93	49,60	5.444,75	631,13	211,77	203,56	127,08

HM-SA = Hausmüll-Selbstanlieferer
 HM-Abf. = Hausmüll-Abfuhr
 SpM = Sperrmüll

GM-SA = Gewerbemüll-Selbstanlieferer
 GM-Abf. = Gewerbemüll-Abfuhr
 Inerte St. = Inerte Stoffe

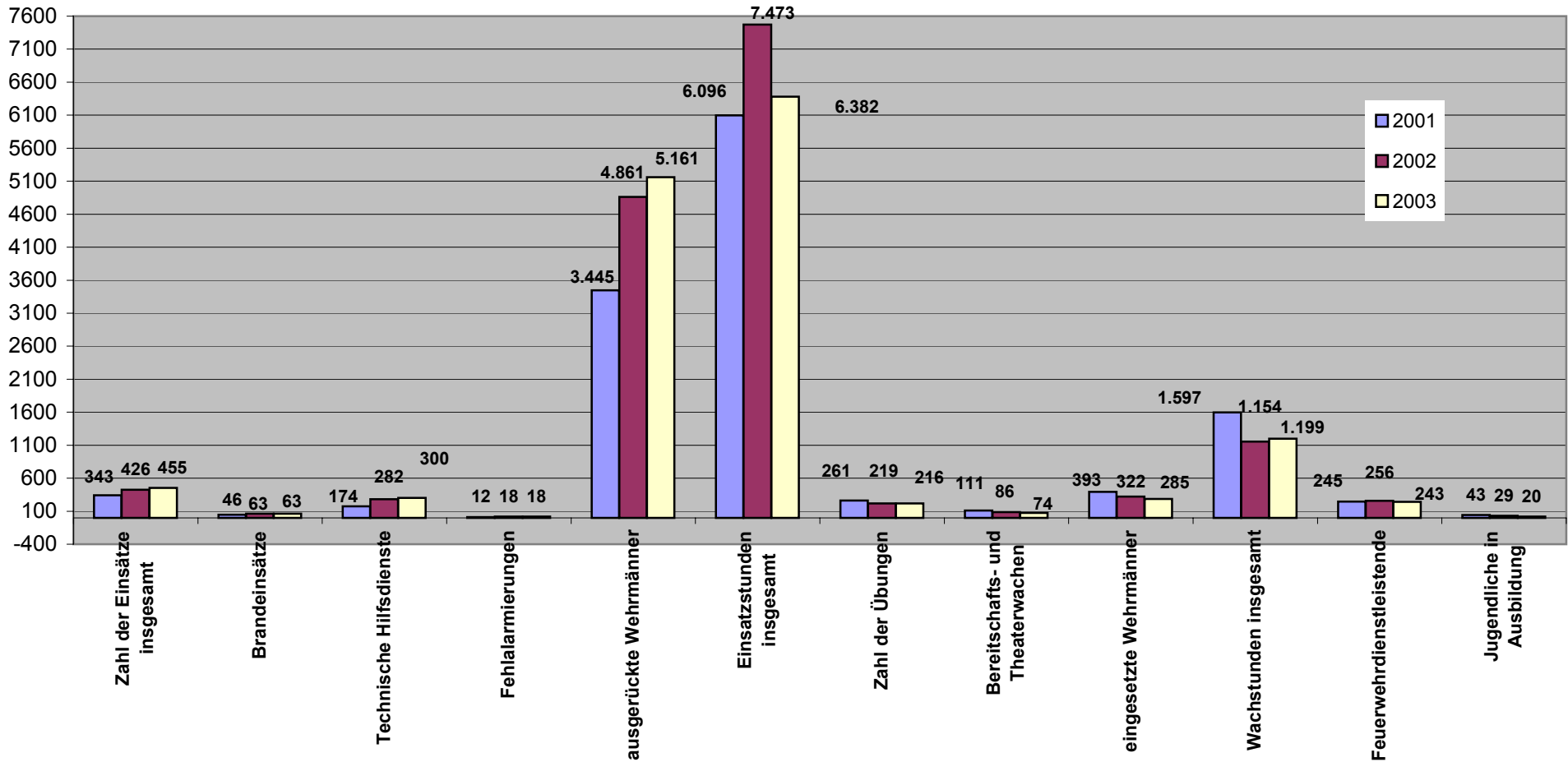
Sondermüll und Wertstoffe

Fraktion	Tonnen bzw. Stück 2001	Tonnen bzw. Stück 2002	Tonnen bzw. Stück 2003
Sondermüll	23,63	27,08	21,16
Holz	1.233,42	1.417,07	1.368,67
Schrott	505,00	505,92	457,73
Elektronikschrott	117,63	138,22	118,09
Druckereierzeugnisse	3.319,92	3.236,73	3.667,23
Batterien	9,11	9,50	5,25
Altfett	1,91	1,45	1,57
Altreifen	2,89	15,57	23,61
Leuchtstofflampen	1,89	2,08	0,47
Kühlgeräte (Stück)	1.524	1.336	1.473
Teppiche	158,93	164,75	148,51
Flachglas	47,17	56,42	49,62

	2001	2002	2003
Zahl der Einsätze insgesamt	343	426	455
Brandeinsätze	46	63	63
Technische Hilfsdienste	174	282	300
Fehlalarmierungen	12	18	18
ausgerückte Wehrmänner	3.445	4.861	5.161
Einsatzstunden insgesamt	6.096	7.473	6.382
Zahl der Übungen	261	219	216
Bereitschafts- und Theaterwachen	111	86	74
eingesetzte Wehrmänner	393	322	285
Wachstunden insgesamt	1.597	1.154	1.199
Feuerwehrdienstleistende	245	256	243
Jugendliche in Ausbildung	43	29	20

Feuerwehrstatistik

ABBILDUNG 27



Feuerwehrstatistik

	2001	2002	2003
<i>Zahl der Einsätze (einschl. Wachen)</i>	343	426	455

davon:

Brandeinsätze	46	63	63
Technische Hilfsdienste	174	282	300
Fehlalarmierungen	12	18	18
ausgerückte Wehrmänner	3.445	4.861	5.161
davon während des Einsatzes verletzt	4	10	7
Einsatzstunden insgesamt	6.096	7.473	6.382

<i>Zahl der Übungen</i>	261	219	216
-------------------------	-----	-----	-----

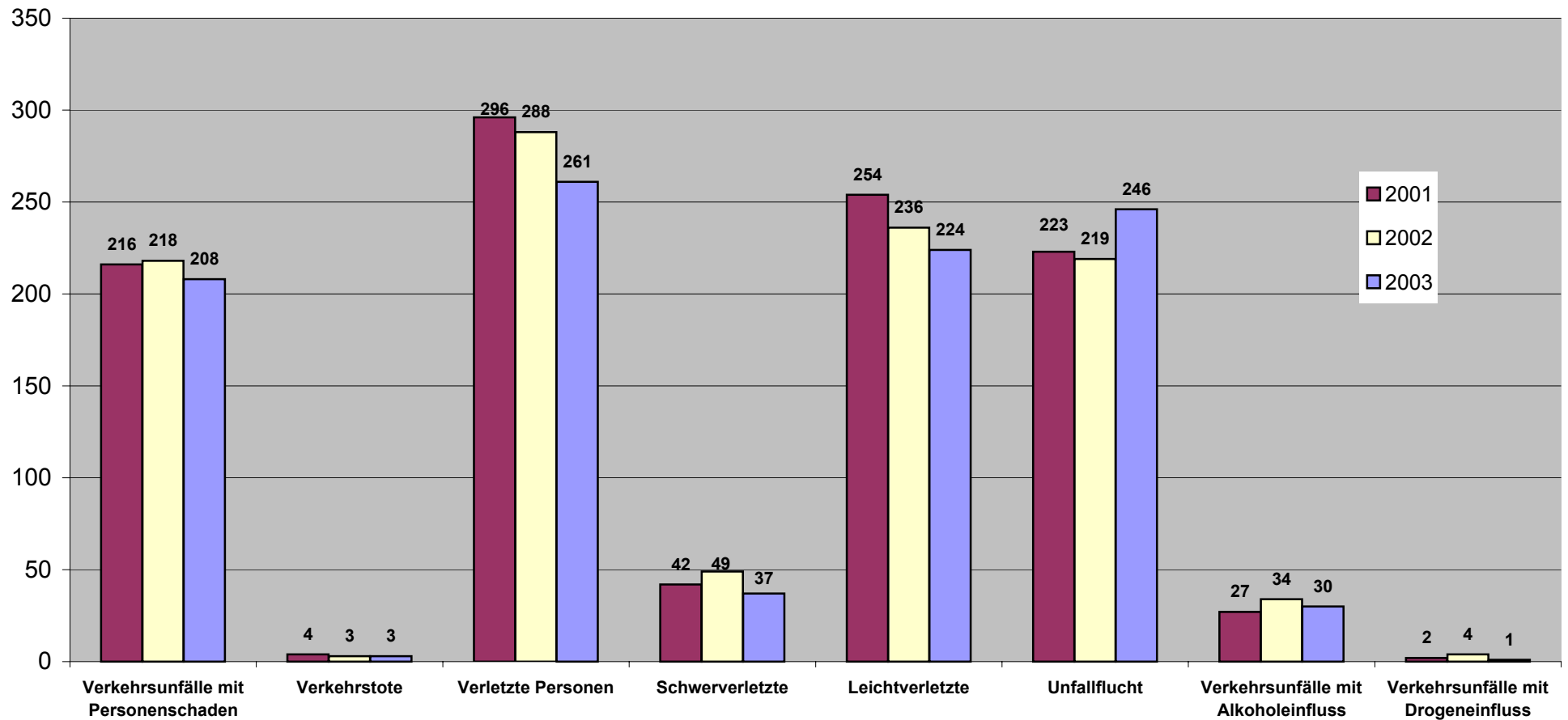
<i>Zahl der Wachen (Bereitschafts- und Theaterwachen)</i>	111	86	74
eingesetzte Wehrmänner	393	322	285
Wachstunden insgesamt	1.597	1.154	1.199

Feuerwehrdienstleistende	245	256	243
Jugendliche in Ausbildung	43	29	20

	2001	2002	2003
Verkehrsunfälle mit Personenschaden	216	218	208
Verkehrstote	4	3	3
Verletzte Personen	296	288	261
Schwerverletzte	42	49	37
Leichtverletzte	254	236	224
Unfallflucht	223	219	246
Verkehrsunfälle mit Alkoholeinfluss	27	34	30
Verkehrsunfälle mit Drogeneinfluss	2	4	1

Verkehrsunfälle

ABBILDUNG 26



Polizeistatistik

	2001	2002	2003
Verkehrsunfälle insgesamt	1.010	939	958

darunter:

Verkehrsunfälle mit Personenschaden	216	218	208
Verkehrstote	4	3	3
Verletzte Personen	296	288	261
Schwerverletzte	42	49	37
Leichtverletzte	254	236	224
Unfallflucht	223	219	246
Verkehrsunfälle mit Alkoholeinfluss	27	34	30
Verkehrsunfälle mit Drogeneinfluss	2	4	1
Führerscheinsicherstellung	124	127	161
<i>Unfallursache bei</i>			
Fahrzeugführer	1.010	939	958
Fahrzeug und Ladung	0	0	0

Diebstähle	1.294	1.217	11.141
Aufklärungsquote %	45,10	48,1	42,2

Straftaten	3.048	2.828	2.862
Aufklärungsquote %	64,40	65,1	61,6

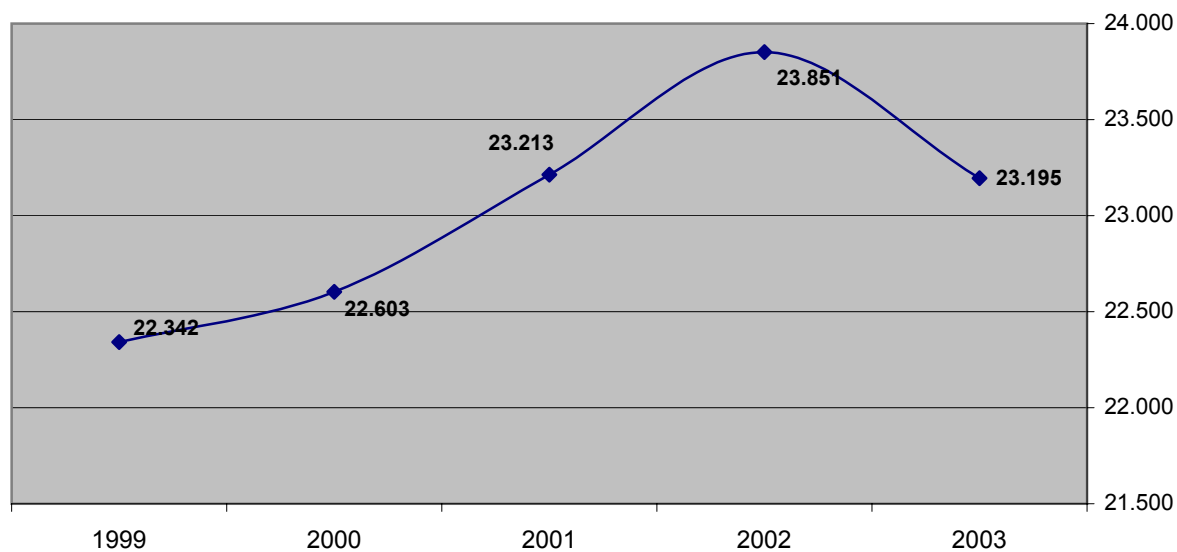
	1999	2000	2001	2002	2003
Personenwagen	22.342	22.603	23.213	23.851	23.195

Kraftfahrzeuge

	2001	2002	2003
Kräder einschl. Kleinkräder	1.889	1.963	2.382
Änd. z. Vorjahr %	5,12	3,92	21,34
Personenwagen	23.213	23.851	23.195
Änd. z. Vorjahr %	2,7	2,75	-2,75
Lastkraftwagen	1.199	1.166	1.087
Änd. z. Vorjahr %	1,61	-2,75	-6,78
Omnibusse	66	67	80
Änd. z. Vorjahr %	---	1,52	19,40
Zugmaschinen	417	415	449
Änd. z. Vorjahr %	4,51	-0,48	8,19
Sonderfahrzeuge	493	510	544
Änd. z. Vorjahr %	4,67	3,45	6,67
Anhänger	2.693	2.721	2.799
Änd. z. Vorjahr %	2,67	1,04	2,87

ABBILDUNG 25

Anzahl der Personenkraftwagen



Natur- und Landschaftsschutz

	erfasst ha	Vorschlag Biotop- kartierung	Anzahl	enthaltene Biotope
1. Landschaftsschutzgebiete	160	98,84 ha	41	41
2. Naturschutzgebiete		25,00 ha	32	10
3. Landschaftsbestandteile ¹	6	176,80 ha	75	75
4. Naturdenkmale		18,02	14	8
5. Biotope	398		232	232

Landschaftspflege

vergebene Biotoppatenschaften	13
gepflegte Biotopflächen	1,6 ha
geleistete Arbeitsstunden	1.200
ehrenamtliche Helfer	200

Die Landwirtschaftsschule hat im Jahr 2003 keine Pflegemaßnahmen durchgeführt.

Vergabe von Landschaftspflegemaßnahmen²

Maschinenring	2,1 ha
Landschaftspflege, Vergabe an Landwirte	3,4 ha

¹ Beim Vorschlag als Naturschutzgebiet, Landschaftsschutzgebiet bzw. Landschaftsbestandteil wurden laut Biotopkartierung und LfU-Vorschlag 16 Biotope in beiden Schutzkategorien genannt.

² Biotopflächen im Eigentum der Stadt Kaufbeuren werden vom Bauhof gepflegt.

	2002	2003
Wohnbaufläch	1.616.928,17	1.113.348,93
Gewerbebauf	92.526,00	175.053,00
Straßenfläche	350,00	3.067,76
Sonstige	473.646,84	630.398,08

	2002	2003
Bauland	169.672,68	174.001,89
Straße	7.826,89	34.163,83
Sonstige	713.349,95	97.176,00

Grundstücksverkehr der Stadt Kaufbeuren

ABBILDUNG 23

Grundstücksverkehr der Stadt Verkauf/Tausch

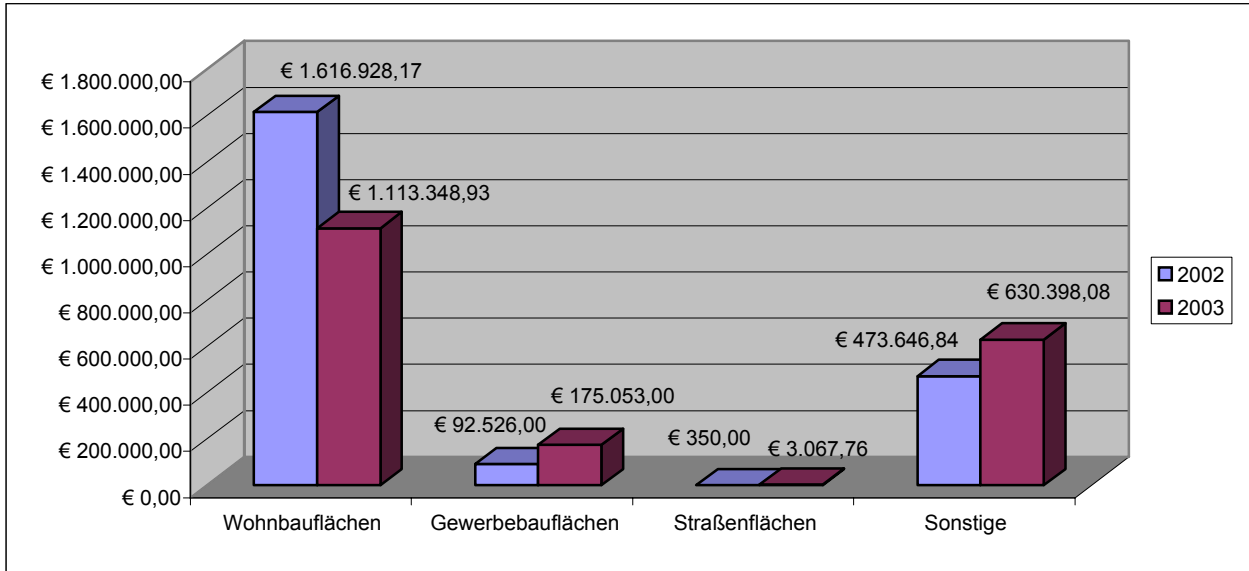
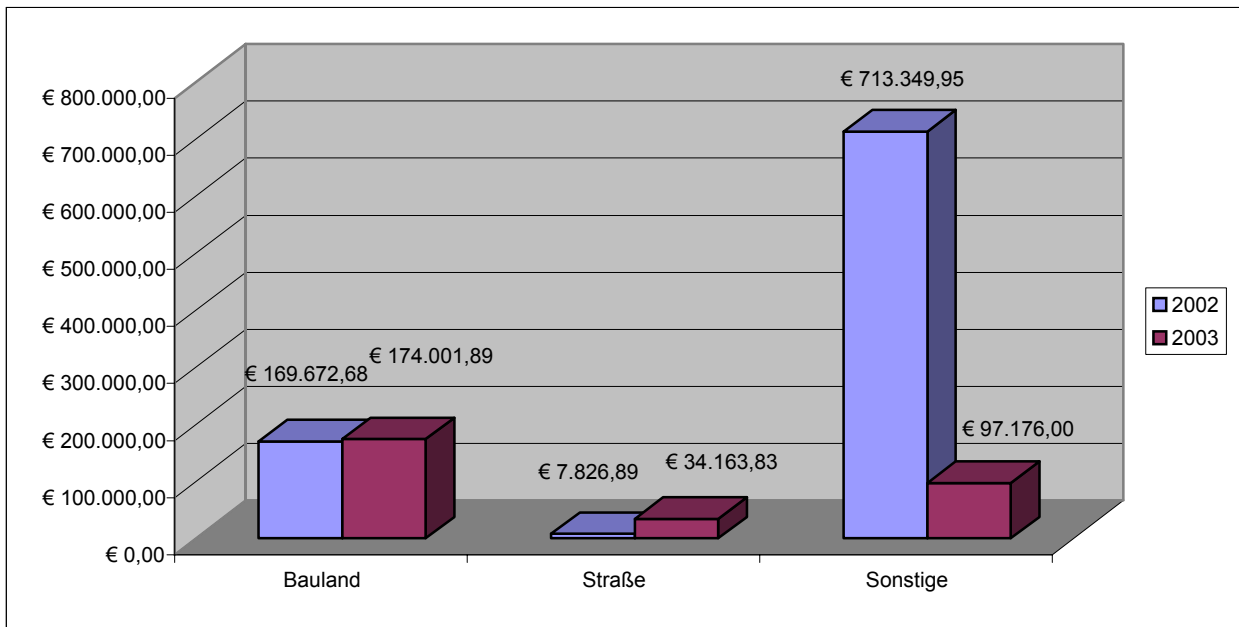


ABBILDUNG 24

Grundstücksverkehr der Stadt Erwerb/Tausch



Grundstücksverkehr der Stadt

	2001	2002
Erwerb/Tausch		
von	ha	ha
Bauland		0,1010
Straße		0,0272
Sonstige		1,0645
Gesamt	9,2914	1,1927

	2001	2002
Verkauf/Tausch		
von	ha	ha
Wohnbauflächen	2,5964	0,9840
Gewerbebauflächen	3,6465	0,3499
Bereitstellung v. Straßenflächen	0,0157	0,0003
Sonstige	13,4531	3,3414
Gesamt	19,7117	4,6756



2003
ha
0,3929
0,5973
5,4689
6,4591

2003
ha
0,6348
0,5805
0,0025
1,5881
2,8059



Straßen, Gehsteige, Kanal

Jahr	Neu- und Ausbau		Gesamt Ausgaben in TDM/TEuro ¹	Erweiterung des Kanalnetzes	
	Straßen km	Gehsteige km		km	in TDM/TEuro ²
1993	1,50	1,60	1.800	1,00	700
1994	1,90	0,90	1.600	1,40	2.500
1995	3,20	2,30	3.800	1,10	1.000
1996	2,50	1,60	5.800	2,10	900
1997	1,20	0,90	0.600	0,60	1.300
1998	¹ 3,00	1,10	11.400	0,10	100
1999	3,10	2,10	5.000	0,15	120
2000	1,80	0,80	1.100	4,00	5.000
2001	2,80	0,90	2.100	2,10	1.300
2002	3,30	0,40	690 Euro	3,0	410 Euro
2003	2,20	0,80	780 Euro	2,2	420 Euro

¹ und ²: ab 2002

Öffentliche Straßen und Wege im Stadtgebiet Kaufbeuren

		2002	2003
Bundesstraße 16		4.473 m	4.473 m
Staatsstraße	ST 2014	713 m	713 m
	ST 2055	4.212 m	4.212 m
Kreisstraßen	KF 7	3.610 m	3.610 m
	KF 16	2.377 m	2.377 m
	KF 26	3.351 m	3.351 m
Gemeindeverbindungsstraßen		3.226 m	3.226 m
Ortsstraßen		145.244 m	146.206 m
Öffentliche Feld- und Waldwege		74.918 m	74.845 m
Beschränkt-öffentliche Wege		51.576 m	52.802 m
Eigentümerwege		11.735 m	11.613 m
Gesamtlänge		305.435 m	307.428 m

Kanäle:	195 km + 80 km Hausanschlüsse	195 km + 80 km Hausanschlüsse
---------	----------------------------------	----------------------------------

Radwege ausgebaut:	39,5 km	40,2 km
--------------------	---------	---------

¹ inkl. Osttangente III: 10,400 km (10 Mio. DM)

	2001	2002	2003
Schauspiele/Komödien	5232	7.000	7435
Märchen, Pantomime, Kabarett, Ballett, usw.	1743	3.075	1.690

Stadttheater

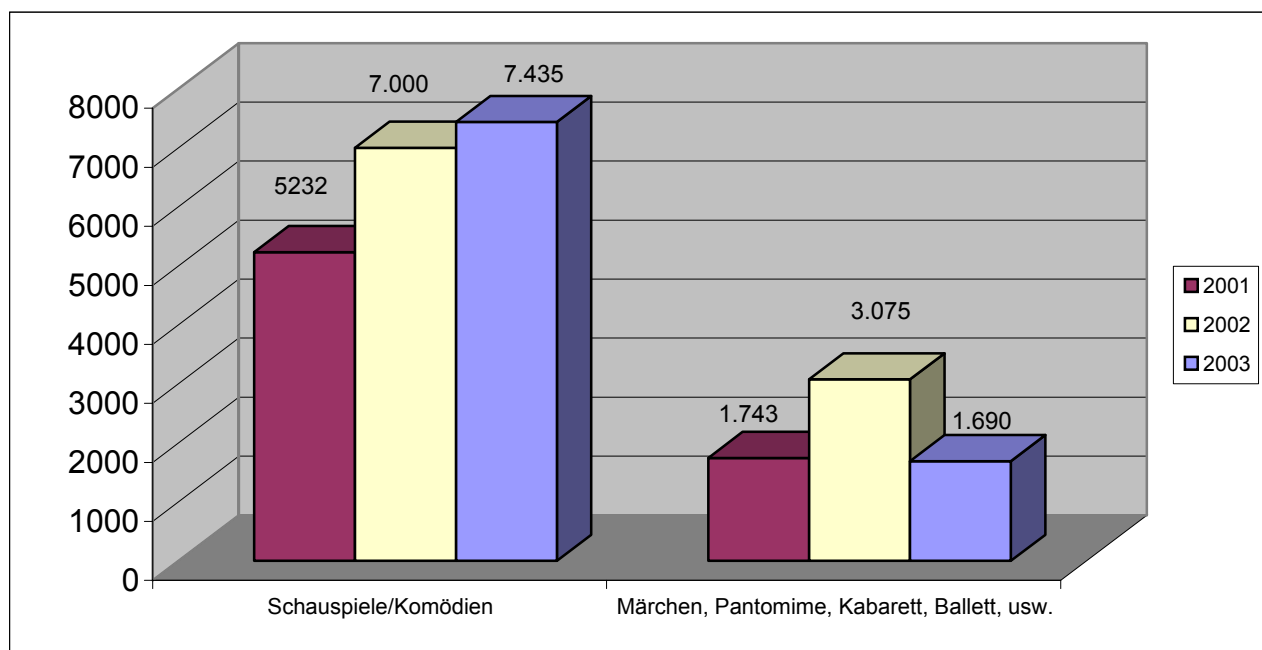
	2001	2002	2003
Schauspiele/Komödien			
Aufführungen	31	45	67
Besucher	5.232	7.000	7.435
Besucher je Aufführung	169	155	111

Märchen, Pantomime, Kabarett, Ballett, Konzerte, usw.			
Aufführungen	13 ¹	19	9
Besucher	1.743	3.075	1.690
Besucher je Aufführung	134	161	188

Insgesamt			
Aufführungen	44	64	76
Besucher	6.975	9.355	9.125
Besucher je Aufführung	159	275	120

ABBILDUNG 22

Besucherzahlen



¹ ab 2001 derartige Aufführungen in der Kulturwerkstatt

Medienzentrum

1994 – 2003

Jahr	Anzahl ausgeliehene Filme/Dias pro Jahr	tatsächliche Schultage	Anzahl ausgeliehene Filme/Dias pro Tag
1994	6.289	193	32,59
1995	6.153	185	33,26
1996	6.263	190	32,96
1997	6.670	186	35,86
1998	6.713	189	35,52
1999	7.031	189	37,20
2000	7.096	181	39,20
2001	6.646	171	38,87
2002	9.115	185	49,27
2003	11.396	180	63,31

Hierbei handelt es sich ausschließlich um die Zahl der Verleihvorgänge.
Die Medien werden an den Schulen allerdings des Öfteren eingesetzt,
so dass die tatsächlichen Zahlen, welche den Einsatz der Materialien betreffen,
etwa 20 Prozent höher angesetzt werden.

Medienzentrum

Ausleihstatistik 2003

Stadt	Video	Film	Dias	DVD	CD	Med. P.
Grund- und Hauptschulen	2.421	213	76	46	27	89
Sonderschulen	318	14	17	0	4	4
Weiterführende Schule	351	0	18	7	1	5
Jakob-Brucker-Gymnasium	1.258	35	45	27	13	34
Marien-Gymnasium und -realschule	950	105	13	21	15	14
Staatl. Realschule und FOS	1.046	1	24	28	5	5
Sonstiges (Kindergärten, Jugendgruppen, Erwachsenenbildung ...)	133	46	17	9	2	3
Summe	6.477	414	210	138	67	154

Gesamtverleih Stadt: **7.460**

Prozentualer Anteil am Gesamtmedienverleih **65,46%**

Landkreis	Video	Film	Dias	DVD	CD	Med. P.
Grund- und Hauptschulen im nördlichen Landkreis	1.795	465	50	15	7	61
Grund- und Hauptschulen im südlichen Landkreis	845	96	24	25	2	38
weiterführende Schulen im nördlichen Landkreis	283	133	10	6	0	7
weiterführende Schulen im südlichen Landkreis	31	7	0	0	0	0
Sonstiges (Kindergärten, Jugendgruppen, Erwachsenenbildung ...)	32	4	0	0	0	0
Summe	2.986	705	84	46	9	106

Gesamtverleih Landkreis: 3.936 **3.936**

Prozentualer Anteil am Gesamtmedienverleih **34,54%**

Gesamter Medienverleih	11.396
-------------------------------	---------------

Medienzentrum

Ausleihstatistik 2002

Stadt	Video	Film	Dias	DVD	Medienpaket
Grund- und Hauptschulen	2.050	301	0	32	23
Sonderschulen	393	38	1	3	2
Weiterführende Schule	336	0	0	0	0
Jakob-Brucker-Gymnasium	953	29	0	45	0
Marien-Gymnasium u. Realschule	815	152	3	9	1
Staatl. Realschule und FOS	592	2	0	0	0
Sonstiges (Kindergärten, Jugendgruppen, Erwachsenenbildung ...)	115	24	0	2	0
Summe	5.254	546	4	91	26

Gesamtverleih Stadt: **5.921**

Prozentualer Anteil am Gesamtverleih: **65,99%**

Land	Video	Film	Dias	DVD	Medienpaket
Grund- und Hauptschulen im nördlichen Landkreis	1.391	373	10	12	7
Grund- und Hauptschulen im südlichen Landkreis	719	120	20	12	9
Weiterführende Schulen im nördlichen Landkreis	144	87	0	0	0
Weiterführende Schulen im südlichen Landkreis	93	9	12	0	1
Sonstiges (Kindergärten, Jugendgruppen, Erwachsenenbildung ...)	27	2	4	0	0
Summe	2.374	591	46	24	17

Gesamtverleih Landkreis: **3.052**

Prozentualer Anteil am Gesamtverleih: **34,01%**

Anzahl aller verliehenen Medien	8.973
--	--------------

Stadtbücherei

	2002		2003	
	Bestand	Entleihung	Bestand	Entleihung
Belletristik	11.840	41.594	13.376	44.773
Sachliteratur	23.376	41.098	21.678	42.557
Kinder- und Jugendliteratur	13.909	69.685	14.390	76.426
Zeitschriften (Abos)	106	9.221	108	10.046
Cassetten	3.422	20.864	3.666	22.342
CDs	2.480	19.487	2.589	19.740
Sprachkurse	101	272	96	218
Spiele	316	1.840	354	2.101
CD-ROM	484	5.794	598	5.940
Fremdsprach. Bestand	715	1.214	769	1.422
Medien insgesamt	56.749	211.069	57.624	225.565

Neuzugang (inkl. Geschenke)	4.677	4.612
Aktive Leser	5.880	5.728
davon Neuanmeldungen	1.328	1.178
Erwerbungsstat	56.249 €	55.394 €

Öffnungsstunden Hauptstelle	1.412	1.497
Anzahl der Ausleihen	147.001	152.788
Entleihungen pro Stunde	104	102
Besucher (ca.)	61.000	63.000
Öffnungsstunden Zweigstelle	989	1.019
Anzahl der Ausleihen	64.068	72.777
Entleihungen pro Stunde	65	71
Besucher (ca.)	20.000	21.000

Benutzerstatistik Stadtarchiv

	2002	2003
Benutzer	75	59
Benutzertage	579	372
Im Durchschnitt dauerte damit jede Benutzung	7,7	6,3

unter 5 Jahre	35
5 bis 8 Jahre	210
9 bis 13 Jahre	312
14 bis 17 Jahre	157
18 bis 24 Jahre	41
25 bis 59 Jahre	63
über 59 Jahre	3

Grundfächer	29%	237
Hauptfächer	68%	556
Ensemble- u. Ergänzungsfächer	3%	28

weiblich	519
männlich	317

ABBILDUNG 19

Anzahl der Schüler

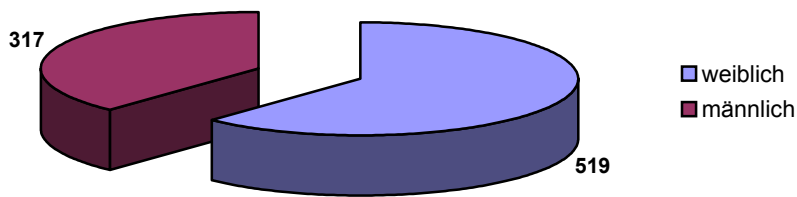


ABBILDUNG 20

Fächerbelegung

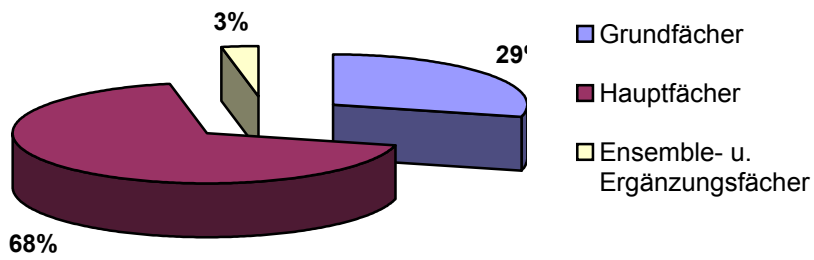
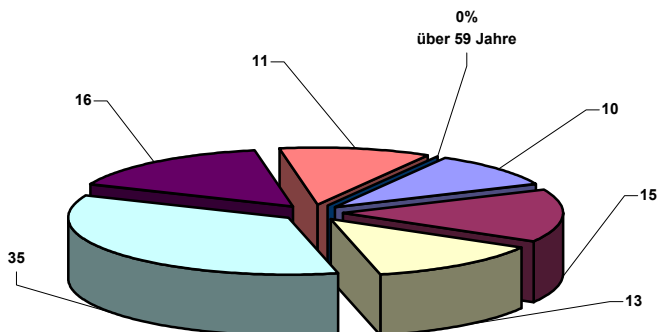


ABBILDUNG 21

Altersstruktur in Prozent



**Angaben zum instrumentalen und vokalen Hauptfachunterricht
(Anzahl der Unterrichtsstunden)**

Schuljahr 2001/2002	Einzel- unterricht	Gruppenunterricht		
		2	3	4 u. mehr
Fach		2	3	4 u. mehr
Violine	28	2		
Violoncello	12	2		
Gitarre	14	20	39	37
Trompete/Posaune	20	10		
Blockflöte	7	34	39	8
Querflöte	21	38	6	12
Klarinette	30	14	6	
Klavier	95	34		
Saxophon	8	12		
Schlagzeug	3	26		
Sologesang	19	14		

Schuljahr 2002/2003	Einzel- unterricht	Gruppenunterricht		
		2	3	4 u. mehr
Fach		2	3	4 u. mehr
Violine	31	2		
Violoncello	13			
Gitarre	21	16	30	36
Trompete/Posaune	27	24		
Blockflöte	7	30	21	17
Querflöte	21	26	15	
Klarinette	40	6	6	
Klavier	81	40		
Saxophon	11	8		
Schlagzeug	21	10	9	4
Sologesang	0	0	0	0

Städtische Sing- u. Musikschule

Angaben zu den Lehrkräften

	Schuljahr 2001/2002	Schuljahr 2002/2003
hauptamtliche/hauptberufliche Lehrkräfte	12	12
nebenamtliche/nebenberufliche Lehrkräfte	16	13
Gesamt	28	25
<i>davon</i>		
weiblich	17	14
männlich	11	11
Anzahl der wöchentlichen Unterrichtspflichtstunden für vollbeschäftigte Lehrkräfte	30 Stunden á 45 Minuten	30 Stunden á 45 Minuten

Angaben zur Schülerzahl

Anzahl der Schüler	827	836
<i>davon</i>		
weiblich	535	519
männlich	292	317

Angaben zum Alter der Schüler

Altersverteilung der Schüler	2002	Altersverteilung der Schüler	2003
Elementarbereich geb. 1995 und später	198	Elementarbereich geb. 1997 und später	126
Primarstufe geb. 1991 bis 1994	246	Primarstufe geb. 1993 bis 1996	194
Sekundarstufe I geb. 1986 bis 1990	249	Sekundarstufe I geb. 1988 bis 1992	304
Sekundarstufe II geb. 1982 bis 1985	60	Sekundarstufe II geb. 1984 bis 1987	127
Erwachsene geb. 1975 bis 1981	9	Erwachsene geb. 1977 bis 1983	15
geb. 1940 bis 1974	63	geb. 1942 bis 1976	67
geb. 1939 und früher	2	geb. 1941 und früher	3

Schulen

	Schuljahr 2001/2002			Schuljahr 2002/2003		
	Klasse Anzahl	Schüler Anzahl	hpt.amtl. Lehrer	Klasse Anzahl	Schüler Anzahl	hpt.amtl. Lehrer
Gymnasien						
Jakob-Brucker-Gymnasium	34	1.178	71	35	1.167	73
davon Kollegstufe		168			160	
Mariengymnasium (privat)	23	758	55	22	740	54
davon Kollegstufe		116			128	
Realschulen						
Staatliche Realschule	30	818	49	29	852	54
Marienrealschule (privat)	19	562	33	21	611	35
Volksschulen gesamt	119	2.905	176	117	2.866	198
Staatliche Fachoberschule	21	520	39	20	496	42
Staatliche Berufsoberschule	6	138		8	178	
Vorklasse	1	33	k. A.	1	33	k. A.
Vorstufe	1	30	k. A.	1	29	k.A.
Ludwig-Reinhard-Schule (Staatliche Schule zur individuellen Lebensbewältigung)	16	144	17	16	146	20
Josef-Landes-Schule (Sonderpädagogisches Förderzentrum)	22	300	36	22	303	40
Staatliche Berufsschule	89	1.922	57	90	1.991	58
Staatliche Berufsfachschule für Hauswirtschaft	3	64	7	3	61	7
Staatliche Berufsfachschule für Kinderpflege	4	70	8	3	72	8
Staatliche Berufsschule für Glas und Schmuck	5	109	109	5	112	15
Handelsschule Frenzel	6	151	10	6	151	11

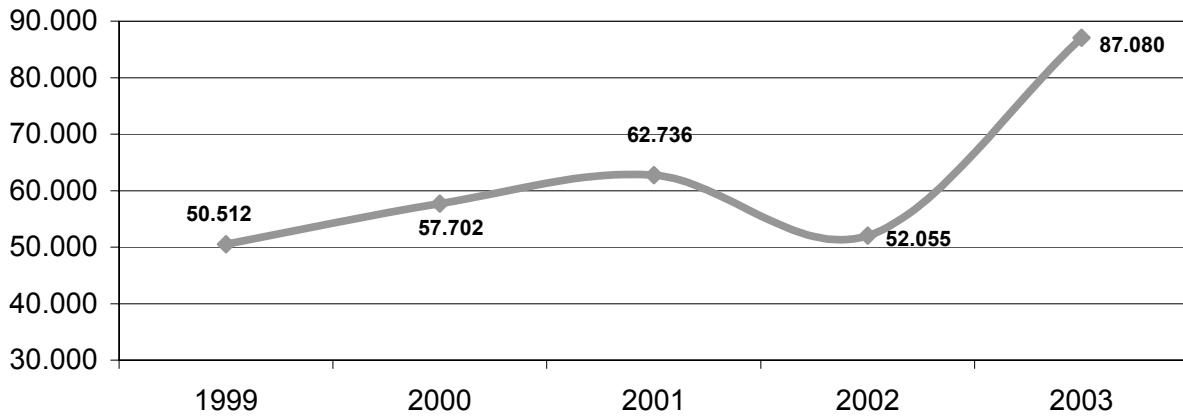
	1999	2000	2001	2002	2003
Hallenbad	109.860	102.156	88.524	94.038	90.380

	1999	2000	2001	2002	2003
Freibad Neugablonz	43.523	47.044	55.903	45.997	58.500

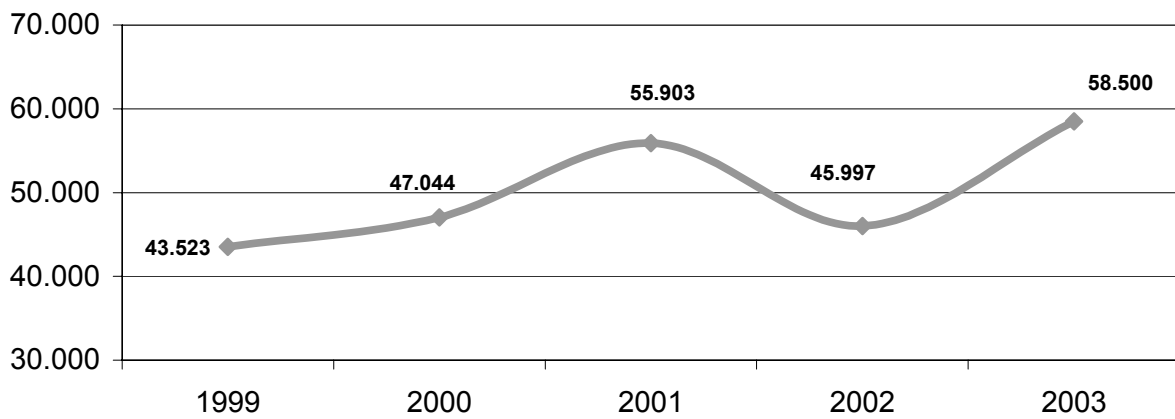
	1999	2000	2001	2002	2003
Freibad Kaufbeuren	50.512	57.702	62.736	52.055	87.080

ABBILDUNG 16 -18

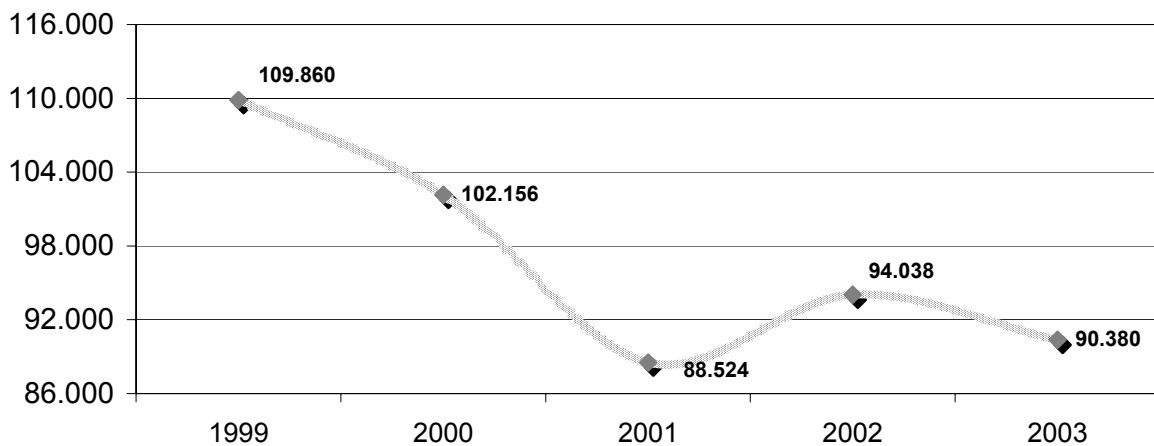
Entwicklung der Besucherzahlen im Freibad Kaufbeuren



Entwicklung der Besucherzahlen im Freibad Neugablonz



Entwicklung der Besucherzahlen im Hallenbad „Jordan-Badepark“



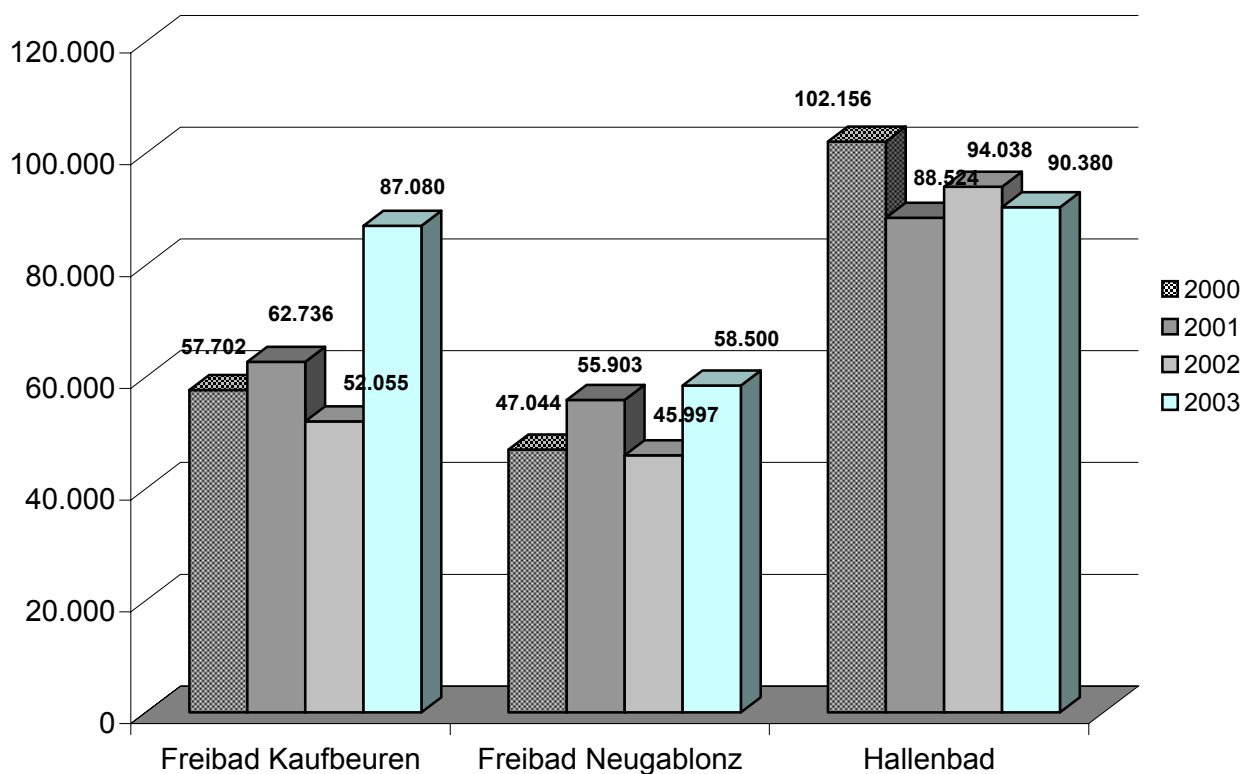
	2000	2001	2002	2003
Freibad Kaufbeuren	57.702	62.736	52.055	87.080
Freibad Neugablonz	47.044	55.903	45.997	58.500
Hallenbad	102.156	88.524	94.038	90.380

Besucher der Bäder in Kaufbeuren

	2000	2001	2002	2003
Freibad Kaufbeuren	57.702	62.736	52.055	87.080
Freibad Neugablonz	47.044	55.903	45.997	58.500
Hallenbad	102.156	88.524	94.038	90.380
Gesamtbesucher	206.902	207.163	192.090	235.960

ABBILDUNG 15

Bäder - Gesamtbesucherzahlen



Bäder der Stadt Kaufbeuren

Freibad Kaufbeuren

	2001	2002	2003
Besucher insgesamt	62.736	52.055	87.080
<i>davon</i> Erwachsene	28.165	22.157	39.180
Kinder und Ermäßigte	30.153	24.664	41.672
Schulen	1.642	1.651	2.027
Vereine	2.627	3.583	4.201
Sonstige Gruppen	149	k. A.	k.A.

Freibad Kaufbeuren-Neugablonz

	2001	2002	2003
Besucher insgesamt	55.903	45.997	58.500
<i>davon</i> Erwachsene	23.370	19.756	28.072
Kinder und Ermäßigte	24.735	22.761	27.696
Schulen	1.859	2.180	1.295
Vereine	2.439	1.300	1.437
Sonstige Gruppen	3.500	k. A.	k.A.

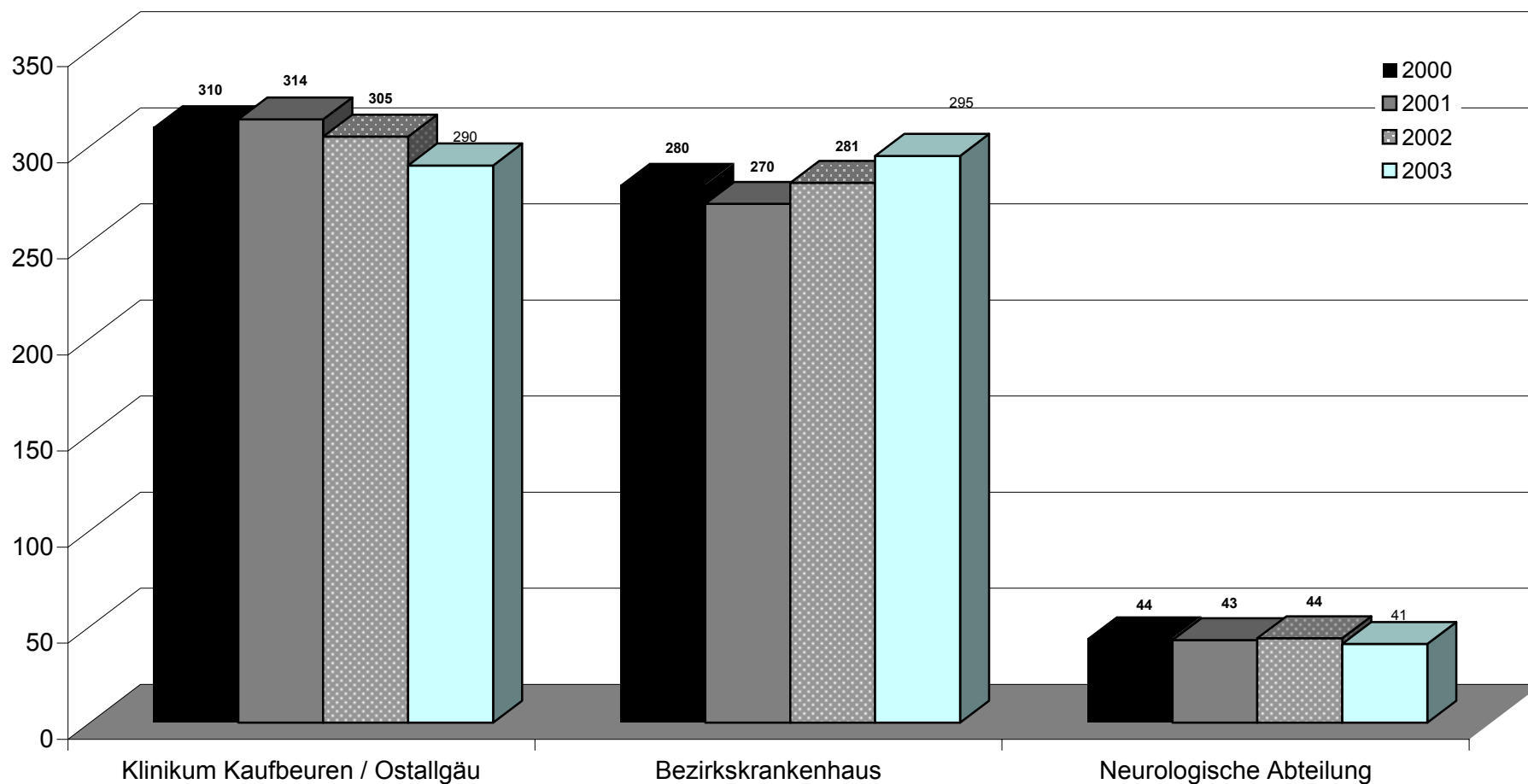
Hallenbad „Jordan-Badepark“

	2000/2001	2001/2002	2002/2003
Besucher insgesamt	88.524	94.038	90.380
<i>davon</i> Erwachsene	33.868	35.107	31.321
Kinder und Ermäßigte	30.624	30.701	31.264
Schulen	10.303	12.093	11.693
Vereine	11.859	14.337	15.322
Sonstige Gruppen	1.870	1.800	780

	2000	2001	2002	2003
Klinikum Kaufbeuren / Ostallgäu	310	314	305	290
Bezirkskrankenhaus	280	270	281	295
Neurologische Abteilung	44	43	44	41

Zahl der verpflegten Kranken (= durchschnittliche Belegung)

ABBILDUNG 14



Gesundheitswesen

Medizinische Versorgung	Planbetten insgesamt	Haus Dr.- Gutermann- Str. 2	Haus Heinzelmann- str. 12
Chirurgie I (Allgemein)	64	64	0
Chirurgie II (Unfall)	58	58	0
Innere Medizin I (Gastroenterologie)	88	88	0
Innere Medizin II (Kardiologie)	61	0	61
Intensiv	12	6	6
Gynäkologie und Geburtshilfe	26	26	0
Pädiatrie	19	19	0
Strahlentherapie	15	15	0
HNO	6	6	0
Augen	4	0	4
Orthopädie	24	0	24
Urologie	17	0	17
Summe	394	282	112

Gesundheitswesen

Klinikum Kaufbeuren/Ostallgäu	2001	2002	2003
Haus Dr.-Gutermann-Str. 2			
Zahl der Planbetten	230	257	282

Haus Heinzelmannstr. 12			
Zahl der Planbetten	164	137	112
Zahl der gepflegten Kranken (durchschnittliche Belegung)	314	305	290

Zahl der gepflegten Kranken insgesamt	12.899	12.956	13.769
--	---------------	---------------	---------------

Bezirkskrankenhaus	2001	2002	2003
Zahl der Planbetten	332	332	342
Zahl der gepflegten Kranken (durchschnittliche Belegung)	270	281	295

Neurologische Abteilung	2001	2002	2003
Zahl der Planbetten	50	50	50
Zahl der gepflegten Kranken (durchschnittliche Belegung)	43	44	41

Einrichtungen / Dienste für Senioren

Altenclubs, Senioreninitiativen und –vereine

	2001	2002	2003
Anzahl	48	35	29
Anzahl der von der Stadt bezuschussten Treffen	812	709	732
Anzahl der Teilnehmer	28.006	26.010	24.897
Zuschüsse (DM/Euro)	14.003,00	7.803,00	6.721,92
Anzahl der Teilnehmer pro Treffen	35	37	34

Mahlzeitendienste für Senioren Essen auf Rädern und stationärer Mittagstisch

	2001	2002	2003
Anzahl „Essen auf Rädern“- Anbieter	3	3	3
Anzahl der von der Stadt bezuschussten Essen	2.130	2.142	2.339
Stationärer Mittagstisch	6	6	6
Anzahl der von der Stadt bezuschussten Essen	225	318	269

Seniorenbüros

	2001	2003	2003
Anzahl	1	1	1

Einrichtungen / Dienste für Senioren

Alten- und Pflegeheime

	2000	2001	2002	2003
Anzahl	6	6	5	5
Pflegeplätze	343	343	338	371
Rüstigenplätze	88	88	88	88

Teilstationäre Einrichtungen für Seniorinnen und Senioren

	2000	2001	2002	2003
<i>Tagespflege</i>				
Anzahl	3	2	2	2
Plätze	14	17	17	15
<i>Kurzzeitpflege</i>				
Anzahl	4	4	4	4
Plätze	27	27	27	27

Betreute Altenwohnanlagen für Seniorinnen und Senioren

	2000	2001	2002	2003
Anzahl	4	4	4	4
Zahl der Wohnungen	68	68	68	68

Ambulante Pflegedienste

	2000	2001	2002	2003
Ambulante Pflegedienste mit Pflegekassenzulassung	9	9	9	9
Ambulante Pflege-/Hilfsdienste für Selbstzahler	2	1	1	1

Seniorentages- und Begegnungsstätten

	2000	2001	2002	2003
Seniorentages- und Begegnungsstätten	3	2	2	3

ABBILDUNG 12

Kindergärten

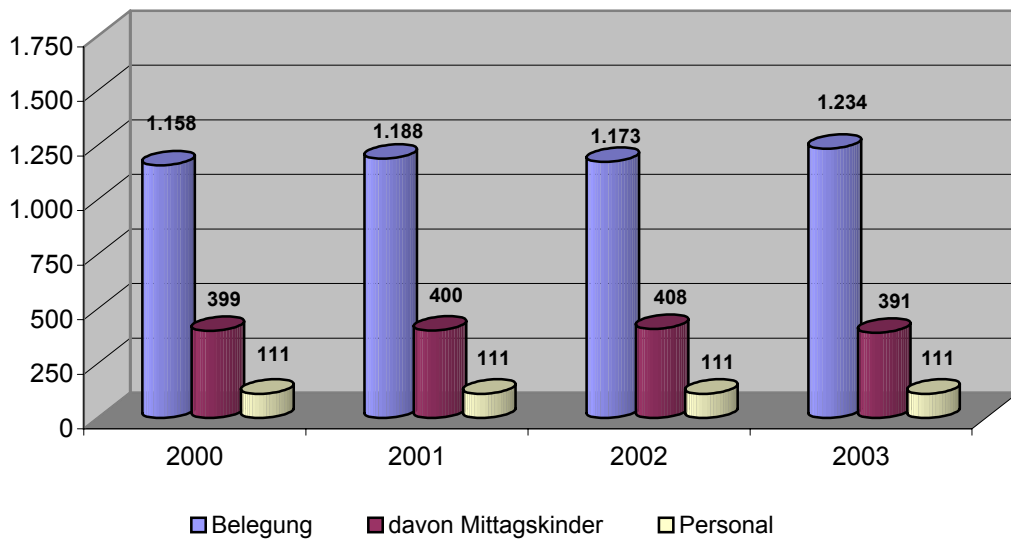
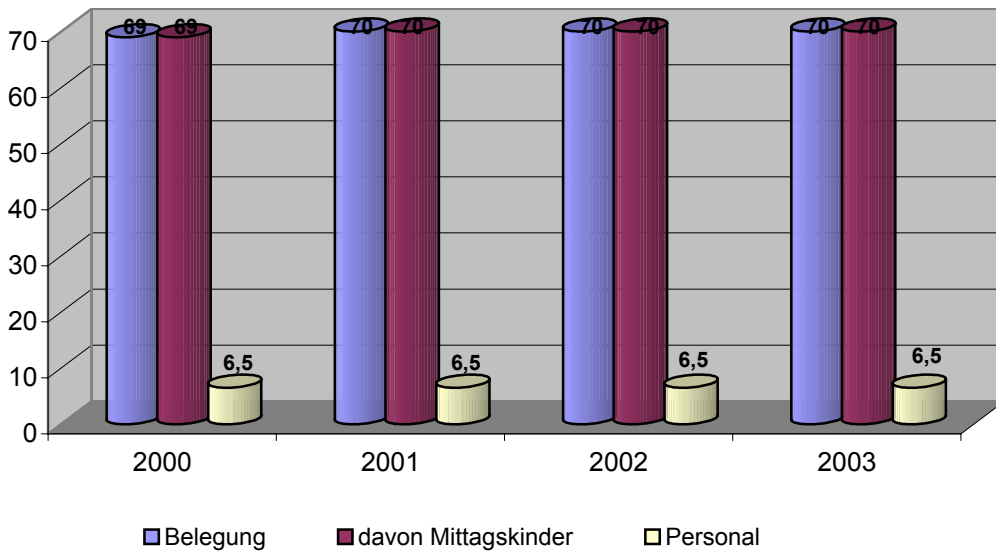


ABBILDUNG 13

Kinderhort



Kindergärten

	2000	2001	2002	2003
Anzahl der Kindergärten	20	20	20	20
Anzahl der Plätze	1.327	1.327	1.327	1.327
Belegung	1.158	1.188	1.173	1.234
davon Mittagskinder	399	400	408	391
Personal	111	111	111	111
von einer Person betreute Kinder	10	11	11	11

Jeder Kindergarten in der Stadt bietet die Mittagsbetreuung bei Bedarf (Arbeit / Krankheit) an. Die Zahl der Kinder variiert.

Kinderhort

	2000	2001	2002	2003
Anzahl der Kinderhortgruppen	3	3	3	3
Anzahl der Plätze	64	64	64	69
Belegung	69	70	70	70
davon Mittagskinder	69	70	70	70
Personal	6,5	6,5	6,5	6,5
von einer Person betreute Kinder	11	11	11	11

Strombilanz

1)		2002	2003
Eigenerzeugung	kWh	28.445.827	15.928.438
Bezug von LEW	kWh	181.895.654	197.344.955
VWEW-BA (fremdes Gebiet)	kWh	325.316	355.672
Bezug sonst. Lieferanten	kWh	3.218.550	2.749.462
Gesamtumsatz	kWh	213.885.347	216.378.527

2)		2002	2003
Überschuss und Freigabe	kWh	0	0
Sonderstromabgabe	kWh	111.444.754	112.548.364
Tarifabgabe	kWh	97.798.392	97.391.639
LEW-BA im VWEW-Gebiet	kWh	283.427	0
Eigenbedarf	kWh	1.206.542	1.111.210
Nutzbare Stromabgabe	kWh	210.733.115	211.051.213

Gesamtverluste	kWh	3.152.232	5.327.314
-----------------------	------------	------------------	------------------

Gesamtumsatz	kWh	213.885.347	216.378.527
---------------------	------------	--------------------	--------------------

3)		2002	2003
Sonder- und Tarifabnehmer	kWh	209.243.146	209.940.003

4)		2002	2003
Einnahmen Tarifabnehmer	Euro	10.210.042,23	10.975.606,56
Einnahmen LEW-BA	Euro	29.913,79	0,00
Einnahmen Sonderabnehmer	Euro	6.535.371,99	6.760.307,19
Gesamteinnahmen	Euro	16.775.328,01	17.735.913,75

5)		Euro	
Ausgaben Bezug LEW	Euro	6.457.854,10	6.698.590,18
VWEW-BA (fremdes Gebiet)	Euro	40.700,00	32.935,58
Ausgaben sonst. Lieferanten	Euro	277.716,31	318.313,27
Gesamtausgaben	Euro	6.776.270,41	7.049.839,03

1993	204.585.546
1994	198.279.020
1995	200.159.259
1996	202.722.214
1997	204.448.975
1998	206.372.451
1999	201.398.969
2000	206.977.274
2001	207.872.417
2002	209.243.146
2003	209.940.003

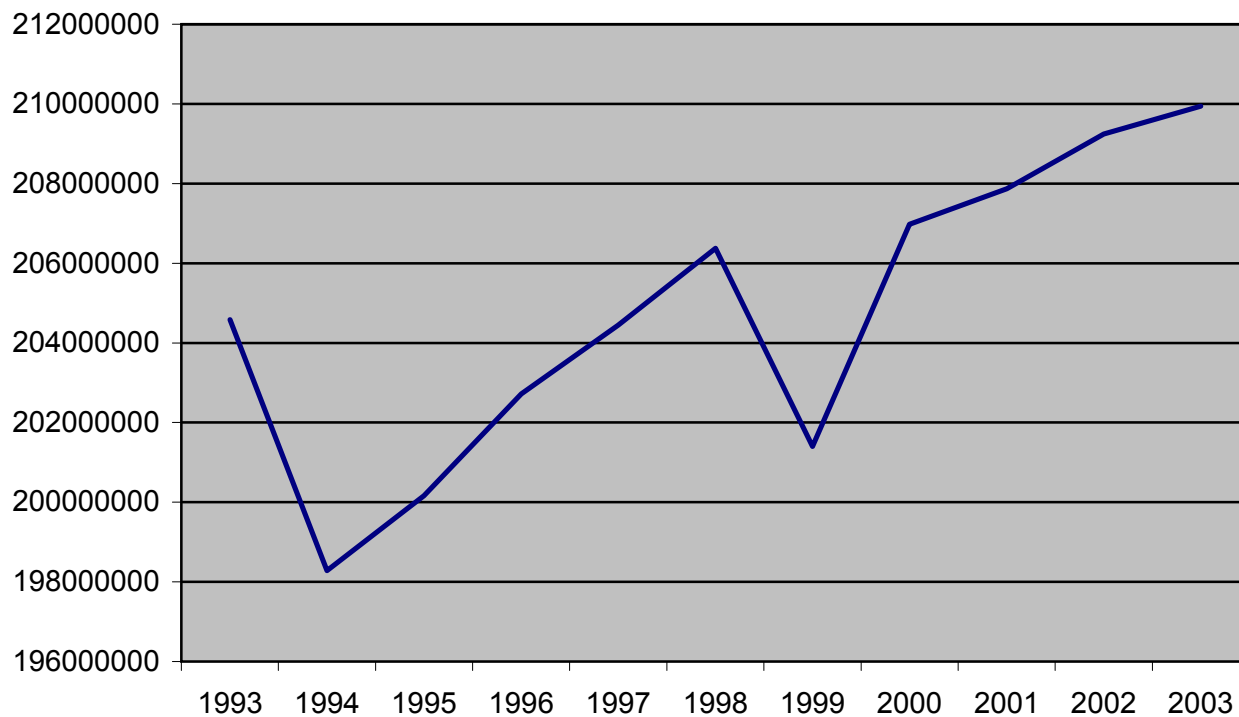
Versorgungsbetriebe: Vereinigte Wertach-Elektrizitätswerke

Abgabe in das Stadtnetz

Jahr	kWh	Änderung zum Vorjahr in %
1993	204.585.546	-0,60
1994	198.279.020	-3,08
1995	200.159.259	0,95
1996	202.722.214	1,28
1997	204.448.975	0,85
1998	206.372.451	0,94
1999	201.398.969	-2,41
2000	206.977.274	2,77
2001	207.872.417	0,43
2002	209.243.146	0,66
2003	209.940.003	0,33

ABBILDUNG 11

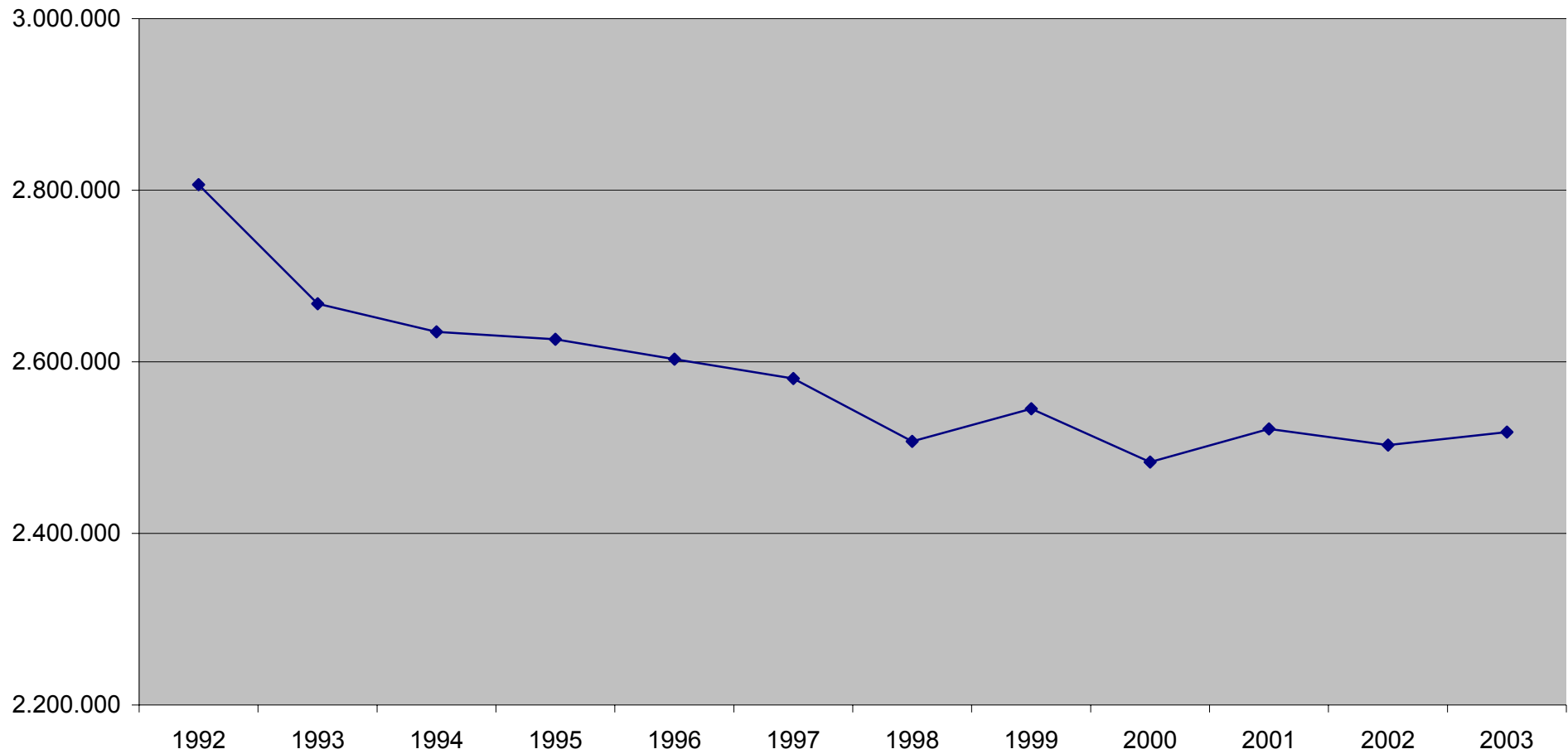
Stromverbrauch pro Jahr



1992	2.806.465
1993	2.667.824
1994	2.634.907
1995	2.626.135
1996	2.603.012
1997	2.580.413
1998	2.507.330
1999	2.545.312
2000	2.483.029
2001	2.521.764
2002	2.503.090
2003	2.518.028

Wasserverbrauch 1992 - 2003

ABBILDUNG 10



Versorgungsbetriebe: Städtisches Wasserwerk Kaufbeuren

Abgabe ins Leitungsnetz

Jahr	m ³	Änderung zum Vorjahr in %
1993	2.667.824	-4,94
1994	2.634.907	-1,23
1995	2.626.135	-0,33
1996	2.603.012	-0,88
1997	2.580.413	-0,87
1998	2.507.330	-2,83
1999	2.545.312	1,51
2000	2.483.029	-2,45
2001	2.521.764	1,56
2002	2.503.090	-0,74
2003	2.518.028	0,6

	2002	2003	
Gewinnung gesamt	2.505.590	2.522.056	m³
Gewinnung Grundwasser	643.402	730.135	m ³
Gewinnung Quellwasser	1.859.668	1.791.921	m ³
Abgabe ins Leitungsnetz	2.503.090	2.518.028	m ³
Abgabe an Verbraucher	2.258.785	2.283.948	m ³
Abgabe an Haushalt und Kleingewerbe	1.804.676	1.836.584	m ³
Abgabe an Industrie	190.578	185.402	m ³
Abgabe an öffentl. Einrichtungen	263.531	261.962	m ³
Haushaltsabgabe pro Einwohner und Tag	119	119	l
Haushaltsabgabe pro Einwohner und Jahr	44	44	m ³
Leitungsnetz einschließlich Grundstücksanschlüsse	312	315	km
Abgabe an Kunden pro m Versorgungsleitung/Jahr	11,1	11,2	m ³
Eingebaute Wasserzähler	8.900	8.916	Stck.

☒ Weitere Angaben siehe im Jahresbericht des Städt. Wasserwerks Kaufbeuren und auf der Homepage www.wasserwerk-kaufbeuren.de

1999	2000	2001	2002	2003
7.933	8.025	8.105	8.209	8.299

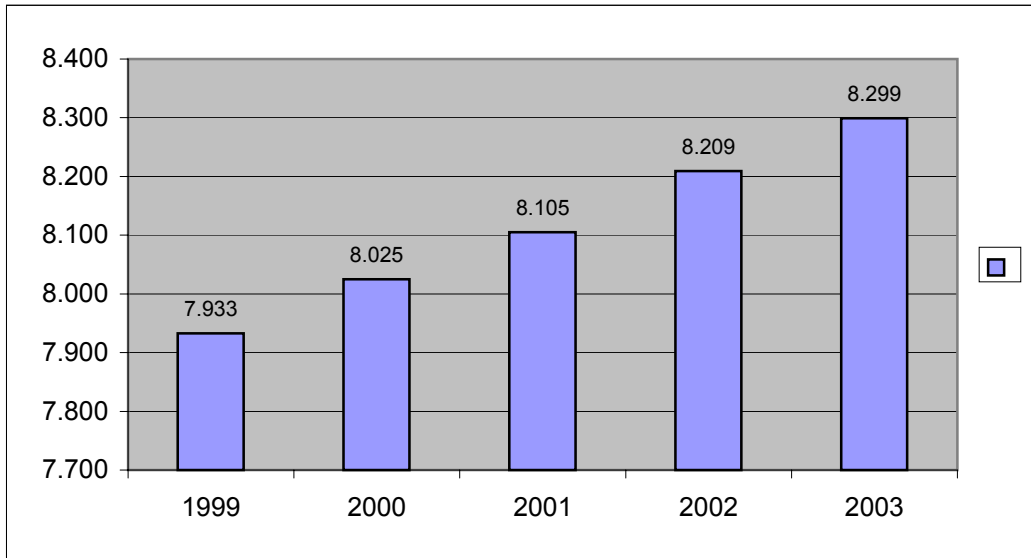


Abbildung 11

Baustatistik

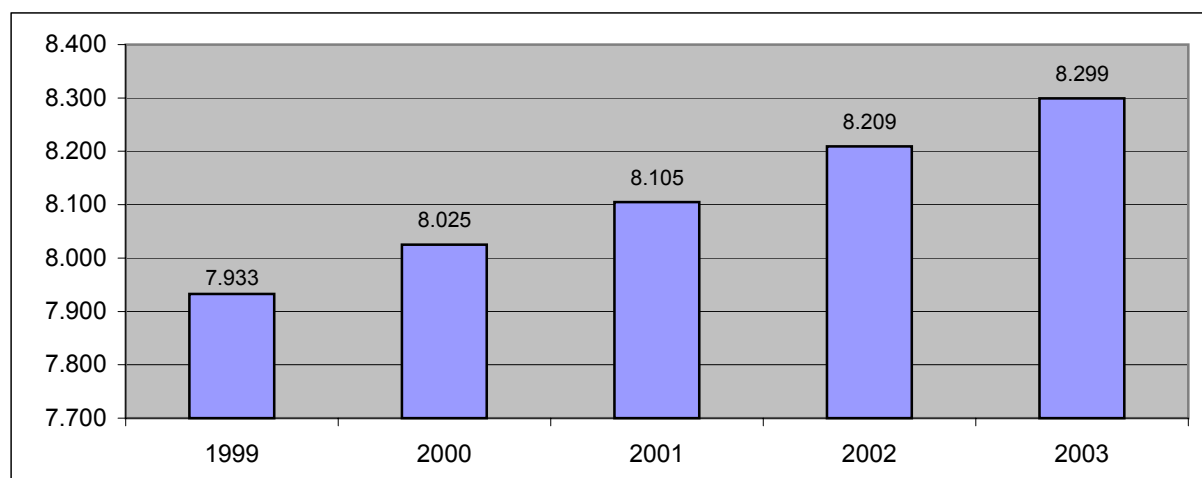
	2002	2003
Wohngebäude gesamt	8.209	8.299
neu genehmigte	104	90
Rauminhalt m ³	90.000	75.000
Baukosten in Euro/m ³	241,31	250,56
Wohnungen insgesamt	118	95
Wohnfläche m ²	15.400	12.600
Baukosten in Euro	21.718.000	18.792.000,00
Baukosten in Euro/m ²	1.410,26	1.491,43
davon		
Wohngebäude mit 1 o. 2 Wohnungen	100	89
Wohnungen	102	92

Nichtwohngebäude		
neu genehmigte	12	15
Rauminhalt m ³	41.000	48.000
Kosten in Euro/m ³	171,93	228,35
Nutzfläche m ²	8.900	9.200
Kosten in Euro/m ²	792,02	1.191,41
Baukosten in Euro	7.049.000 Euro	10.961.000 Euro

Baugesuche:		
eingegangen	404	390
genehmigt	332	277

ABBILDUNG 9

Wohngebäude gesamt



	2002	2003
Wohngeldanträge	2.696	2.969
Auszahlungen in TEuro	1.706	1.914
Wohngeldempfänger im lfd. Jahr	1.280	1.338

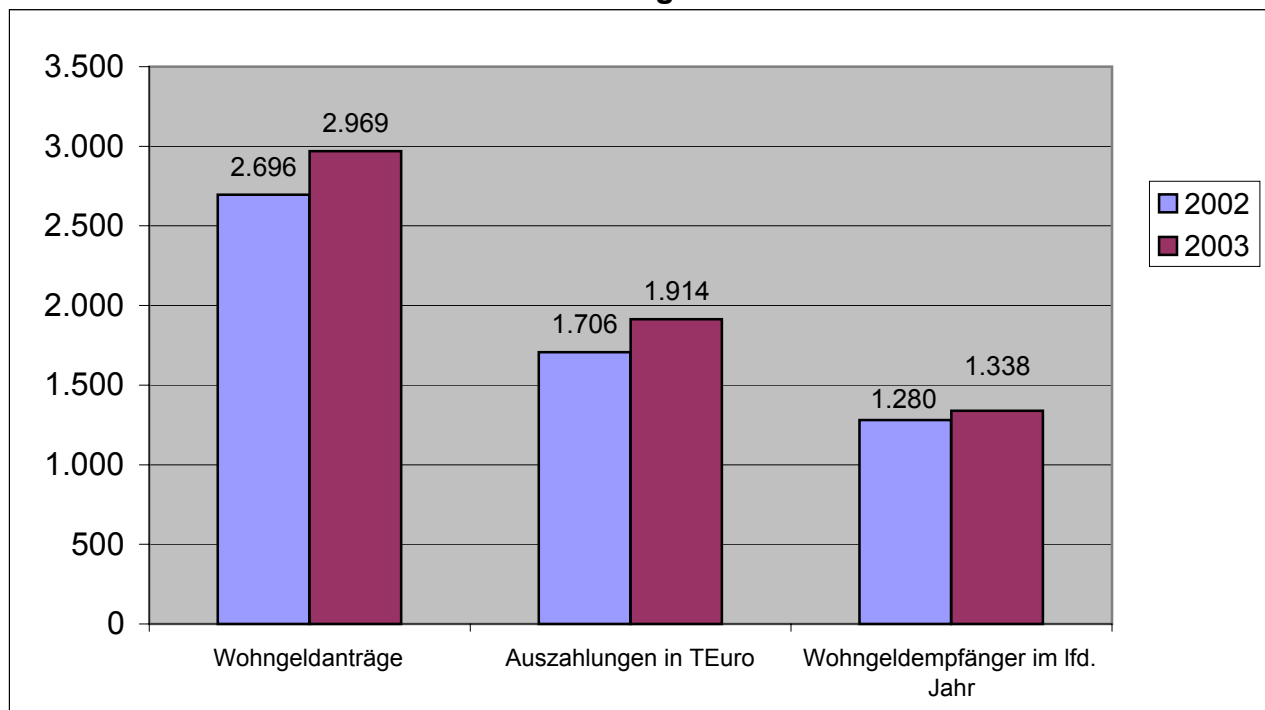
Wohngeld

	2002		
	Pauschal	Tabellen	insgesamt
Bewilligte Wohngeldanträge ¹	703	1.993	2.696
Auszahlungen in Teuro	700	1.006	1.706
Wohngeldempfänger im lfd. Jahr	460	820	1.280

	2003		
	Pauschal	Tabellen	insgesamt
Bewilligte Wohngeldanträge	723	2.246	2.969
Auszahlungen in TEuro	653	1.261	1.914
Wohngeldempfänger im lfd. Jahr ca. mtl.	401	937	1.338

ABBILDUNG 8

Wohngeld



¹ Umstellung der Erfassungsgrundlage

Die Fördermittel der Stadt Kaufbeuren verteilen sich im Einzelnen auf folgende Programme:

Förderprogramm "Wohnen in der Altstadt" (FWA)

Förderung 1988 - 2002	815.996,00 Euro
geförderte Wohnungen	
a) eigengenutzter Wohnraum	7
b) Mietwohnungen	42
Förderung 2003	
geförderte Wohnungen	
a) eigengenutzt	keine
b) Mietwohnungen	keine

Förderprogramm "Erwerb von Wohnraum" (FEW)

Förderung 1991 - 2002	851.296,00 Euro
geförderte Wohnungen	60
Förderung 2003	
geförderte Wohnungen	keine

Sozialwohnungen

	2002	2003
Bestand an Sozialmietwohnungen	1.127	1.067
Wohnberechtigungsbescheinigungen	136	128

Wohnungswesen

Staatliche Förderung von Mietwohnungen und eigengenutztem Wohnraum (Eigentumswohnungen/Familienheime)

Förderung 1990 - 2002	28.994.181,00 Euro
Mietwohnungen	255
eigengenutzter Wohnraum	569

Förderung 2003	
Mietwohnungen	keine
eigengenutzter Wohnraum	60 4.127.940,00 Euro ¹

¹) staatl. Baudarlehen, Ergänzungsprogramm, Erwerbsprogramm

Städtische Förderung von Mietwohnungen und eigengenutztem Wohnraum (Eigentumswohnungen/Familienheime)

Förderung 1990 - 2002	4.761.631,00 Euro
Mietwohnungen	167
eigengenutzter Wohnraum	69

Förderung 2003	
Mietwohnungen	keine
eigengenutzter Wohnraum	keine

Steueraufkommen

Einnahmen Euro	2002	2003
Grundsteuer A (250 v. H.) Hebesatz	26.535,00	26.698,00
Grundsteuer B (385 v. H.) Hebesatz	4.584.511,00	4.630.132,00
Gewerbsteuer; brutto (330 v.H.) Hebesatz	9.033.769,00	7.810.233,00
Anteil am Einkommensteueraufkommen	12.713.058,00	11.863.213,00
Schlüsselzuweisung nach Art. 1 FAG	7.676.192,00	9.274.676,00
Hundesteuer	58.663,00	60.530,00
Gesamt	34.092.728,00	33.665.482,00

Ausgaben Euro	2002	2003
Gewerbsteuerumlage	2.558.764,00	3.040.238,00
Anteil an den Lasten aus der Deutschen Einheit	1.317.087,00	1.293.487,00
Bezirksumlage	7.076.574,00	6.847.209,00
Gesamt	10.952.425,00	11.180.934,00

Steuerkraftzahl

	2002	2003
Stadt Kaufbeuren	593,16	518,90
Landesdurchschnitt der kreisfreien Städte Bayerns	892,44	830,88
Die gemeindliche Steuerkraft liegt unter dem Landesdurchschnitt	33,54%	38%

Einnahmequellen des Verwaltungshaushaltes

	2002 ¹		2003 ²	
	Mio. Euro	%	Mio. Euro	%
Steuer, allgemeine Zuweisungen	38,77	41	39,73	42
Einnahmen aus Verwaltung und Betrieb	37,27	39	37,55	40
Sonstige Finanzeinnahmen	19,89	20	16,36	18
Gesamteinnahmen	95,93	100	93,64	100

Schuldenstand

	2002	2003
	Euro	Euro
Stadt	41,98 Mio. Euro	42,27 Mio. Euro
Pro-Kopf-Verschuldung (ohne Wasserwerk)	987,53 ³	994,34 ⁴
Städtisches Wasserwerk	3,428 Mio. Euro	3,517 Mio. Euro

¹ lt. Jahresrechnung

² lt. Haushaltsplan

³ Bei der Berechnung der Pro-Kopf-Verschuldung wurde die Einwohnerzahl am 30.06.2001 lt. Fortschreibung des Bayerischen Landesamtes für Statistik und Datenverarbeitung zu Grunde gelegt: 42.109

⁴ Bei der Berechnung der Pro-Kopf-Verschuldung wurde die Einwohnerzahl am 30.06.2002 lt. Fortschreibung des Bayerischen Landesamtes für Statistik und Datenverarbeitung zu Grunde gelegt: 42.510

Ausgabeposten des Verwaltungshaushaltes

	2002 ¹		2003 ²	
	Mio. Euro	%	Mio. Euro	%
Allgemeine Verwaltung	6,788	7	6,956	8
Öffentliche Sicherheit und Ordnung	3,319	4	3,462	4
Schulen	8,052	8	6,753	7
Wissenschaft, Kulturpflege	1,888	2	2,877	3
Soziale Angelegenheiten, Jugendhilfe	18,043	19	19,036	20
Gesundheit, Sport, Erholung	7,211	8	7,329	8
Bau- u. Wohnungswesen, Verkehr	7,782	8	8,794	9
Öffentliche Einrichtungen, Wirtschaftsförderung	20,507	21	20,900	22
Allgemeines Grund- u. Sondervermögen	3,145	3	3,191	4
Allgemeine Finanzwirtschaft	19,206	20	14,338	15

Gesamtausgaben:	95,941	100	93,636	100
------------------------	---------------	------------	---------------	------------

darunter

Zinsen	2,626	3	2,441	3
Gewerbesteuerumlage	2,872	3	2,97	3
Umlage nach dem Solidarpakt	1,244	1	0,9	1
Bezirksumlage	7,077	7	6,85	7
Deckungsreserve	0,000	0,00	0,226	0,24
Zuführung zum Vermögenshaushalt	5,387	3	0,927	1

¹ lt. Haushaltsrechnung

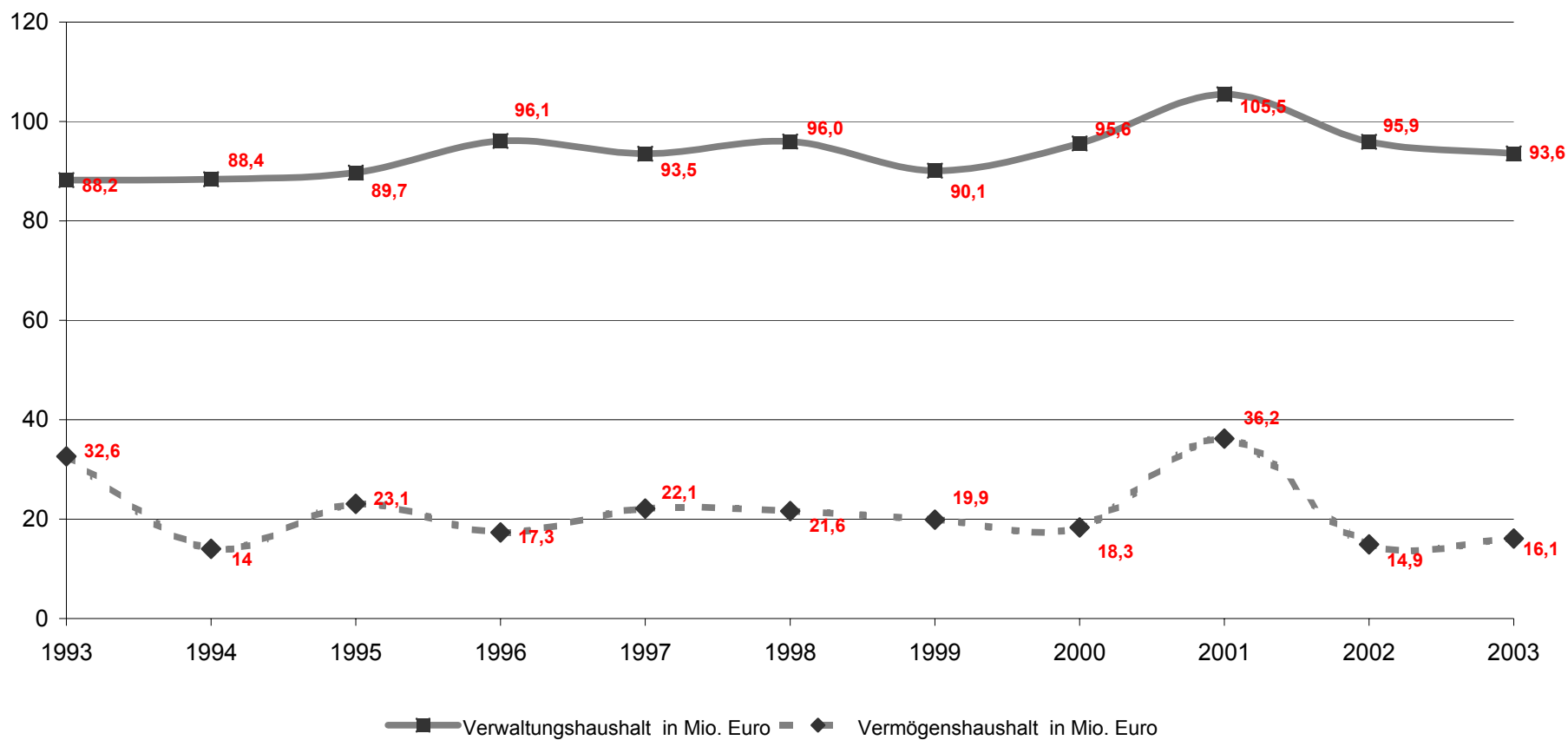
² lt. Haushaltsplan

	Verwaltungsh in Mio. Euro	Vermögensha in Mio. Euro
1993	88,2	32,6
1994	88,4	14
1995	89,7	23,1
1996	96,1	17,3
1997	93,5	22,1
1998	96,0	21,6
1999	90,1	19,9
2000	95,6	18,3
2001	105,5	36,2
2002	95,9	14,9
2003	93,6	16,1

Statistisches Jahrbuch der Stadt Kaufbeuren

Entwicklung: Verwaltungshaushalt - Vermögenshaushalt in Mio. Euro

ABBILDUNG 7



Haushaltsvolumen Ergebnisse Haushaltsrechnung

	Verwaltungshaushalt in Mio. Euro		Vermögenshaushalt in Mio. Euro	
		Änderungen zum Vorjahr in %		Änderungen zum Vorjahr in %
1993	88,2	1,4	32,6	32,7
1994	88,4	0,1	14	-57,0
1995	89,7	1,5	23,1	64,6
1996	96,1	7,2	17,3	-24,8
1997	93,5	-2,7	22,1	-27,7
1998	96	2,7	21,6	-2,3
1999	90,1	-6,1	19,9	-7,8
2000	95,6	6,1	18,3	-8,5
2001	105,5	10,4	36,2	97,8
2002	95,9	-9,1	14,9	-58,8
2003 ¹	93,6	-2,4	16,1	8

¹ laut Haushaltsplan

Isergebirgsmuseum¹

	2002	2003
Besucher insgesamt		Eröffnung im Juni 2003 - Es liegen noch keine Zahlen vor.
davon		
Gruppenbesucher		
Einzelbesucher	Im Bau	
davon Kinder		
Gruppenführungen insgesamt		
Stadtführungen in Neugablonz		
Betriebsführungen		

¹ Das Neugablonzer Schmuck- und Industriemuseum wurde in das Isergebirgsmuseum integriert.

Ortsbildungsausschuss Neugablonz

	2002	2003
Zahl der Veranstaltungen	11	11
Referenten	12	11
Besucherzahl	584	610

Stadtmuseum

	2002 ¹	2003
Besucher insgesamt	586	
davon Erwachsene	258	
Kinder bis 15 Jahre	81	
Gruppenführungen	13	
davon		
Jugendliche		
Schulklassen	2	
Kindergartengruppen	1	
bzw. Erwachsene in Gruppen	7	
Kinderführungen	3	

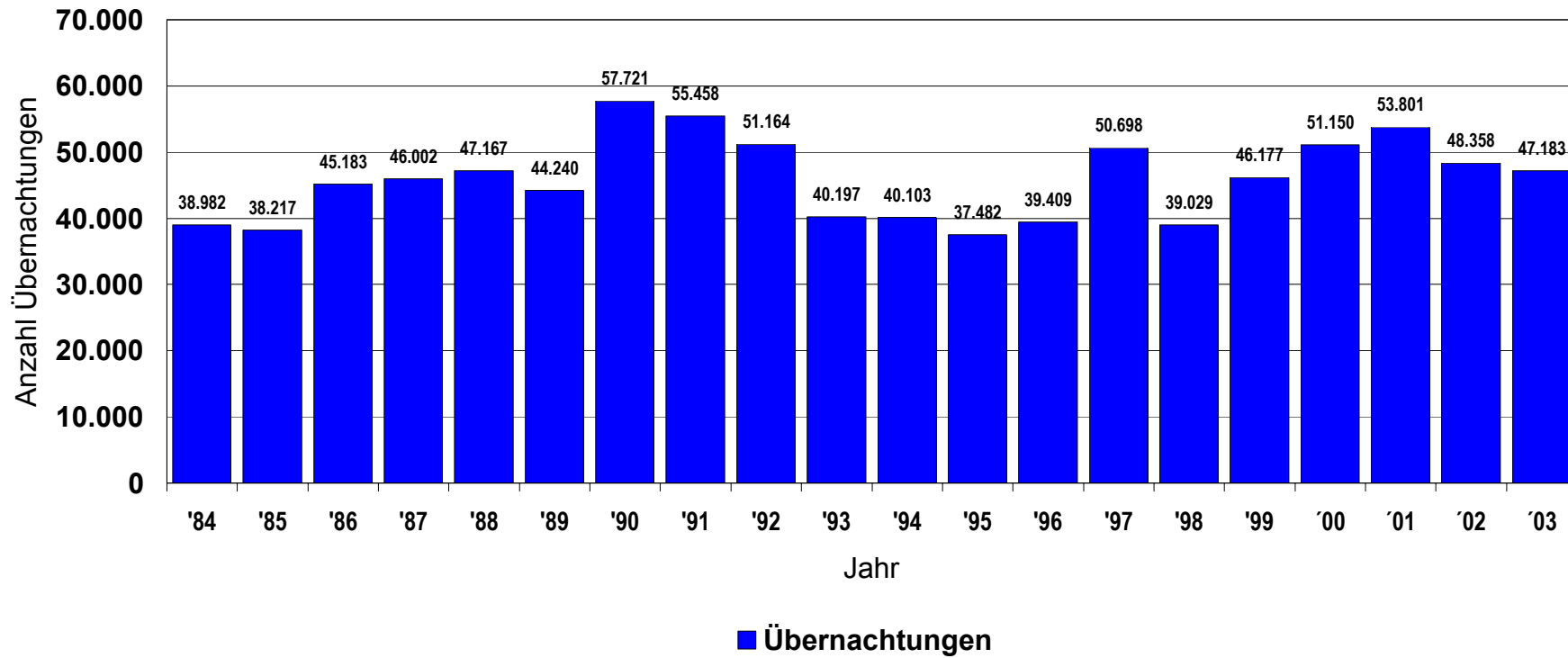
¹ Das Stadtmuseum ist seit 26. Juni 2002 geschlossen

	2001	2002	2003
Bettenzahl	440	410	
angekommene Gäste	27.618	23.908	
davon Ausländer	3.467	3.109	
Übernachtungen	53.801	48.358	
davon Ausländer	6.771	6.296	

Tourismus

ABBILDUNG 6

Übernachtungszahlen 1984 bis 2003 in Kaufbeurer Hotels und Gasthöfen mit 9 und mehr Betten



Tourismus

Bettenzahlen, Gästeauskünfte und Übernachtungen in gewerblichen Betrieben¹

	2001	2002	2003
Hotels, Gasthöfe	8	8	8
Pensionen (über 8 Betten)	2	1	-
Bettenzahl	440	410	414
angekommene Gäste	27.618	23.908	22.892
	(+0,4 %)	(-13,4%)	(-4,2)
davon Ausländer	3.467	3.109	2.625
Übernachtungen	53.801	48.358	47.183
	(+ 5,2 %)	(-10%)	(-2,4)
davon Ausländer	6.771	6.296	5.631
Hochrechnung der Tagesbesucher touristischer Bruttoumsatz	269.005	241.790	235.915
	k. Vergleichswert	8,65 Mio. Euro	8,44 Mio. Euro

¹ mehr als 8 Betten

Nach Hochrechnung betrug die Zahl der Übernachtungen 2003 in gewerblichen und nichtgewerblichen Betrieben Kaufbeurens 62.612.

Stadtführungen

	2000	2001	2002	2003
Kaufbeuren/Altstadt	211	262	326	322
Neugablonz	k. A.	39	35	31

Hochrechnung der Anzahl der Pilger

Jahr	2000	2001	2002	2003
Pilgerzahl geschätzt	15.000	20.000	30.000	22.500
prozentuale Veränderung z. Vorjahr	o. Vergleichswert	33,33%	50,00%	-25,00%

Die Gesamtanzahl der Pilger kann unterteilt werden in

- a) Pilgergruppen, die sich im Kloster oder beim Verkehrsverein anmelden
- b) Pilgergruppen ohne Anmeldung
- c) Einzelpilger (i.d.R. immer ohne Anmeldung)

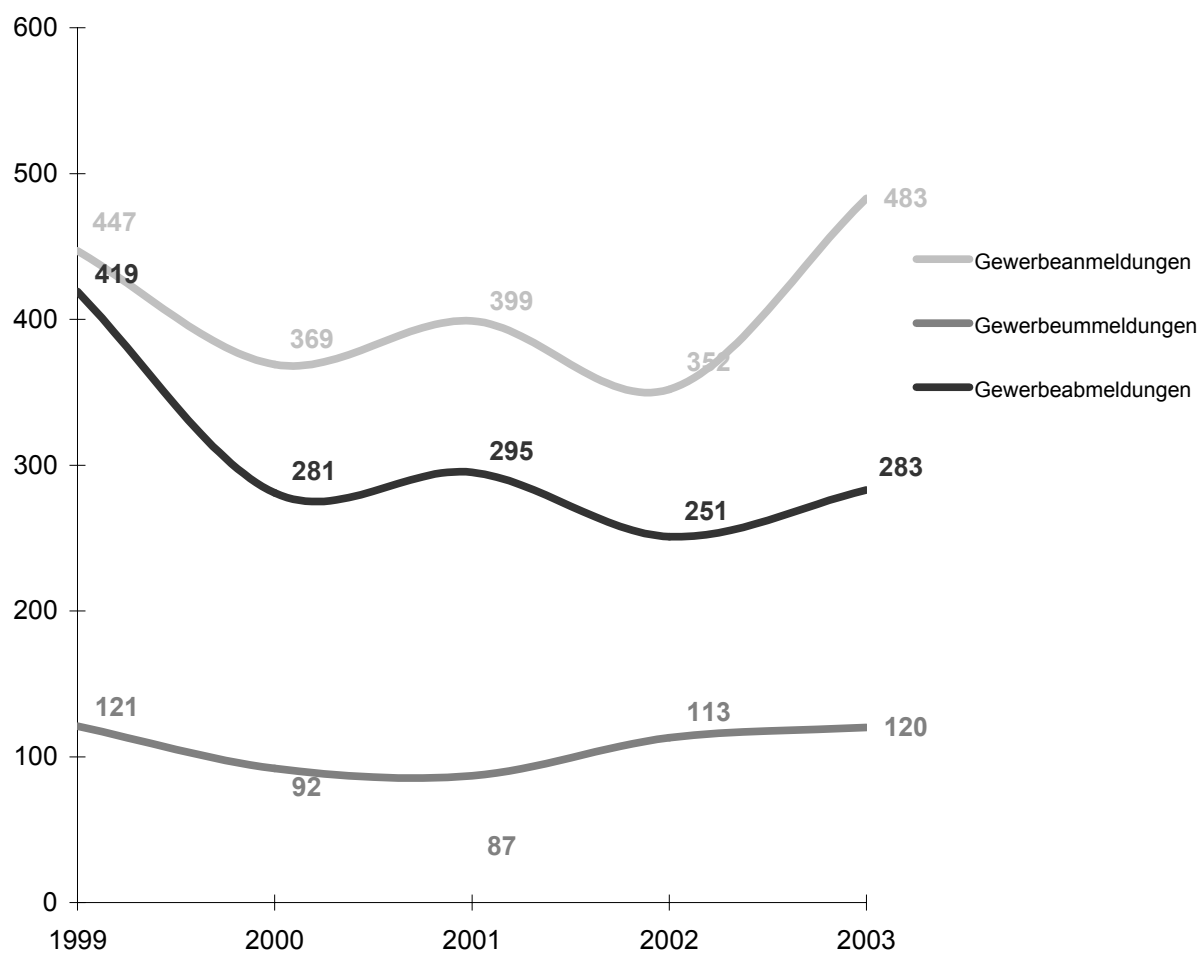
Gruppe a) lässt sich statistisch erfassen. Um jedoch auf die Gesamtzahl der Pilger zu kommen, sind Hochrechnungen nötig.

Gewerbestatistik

	1999	2000	2001	2002	2003
Gewerbeanmeldungen	447	369	399	352	483
Gewerbeummeldungen	121	92	87	113	120
Gewerbeabmeldungen	419	281	295	251	283

ABBILDUNG 5

Gewerbestatistik



Arbeitsmarkt 2003

Jahresdurchschnitte

	Arbeitsuchende		Arbeitslose								La art
	Zugang	Bestand	Zugang	Bestand insg.	Teilzeit- arbeit	Ausländer	unter 20 Jahre	unter 25 Jahre	55 Jahre und älter	Schwer- behinderte	
Kaufbeuren	551	3.658	546	2.956	506	454	127	470	382	87	

	Offene Stellen		
	Zugang	Bestand insgesamt	darunter für Teilzeit
Kaufbeuren	117	279	55



angzeit- beitslose
181

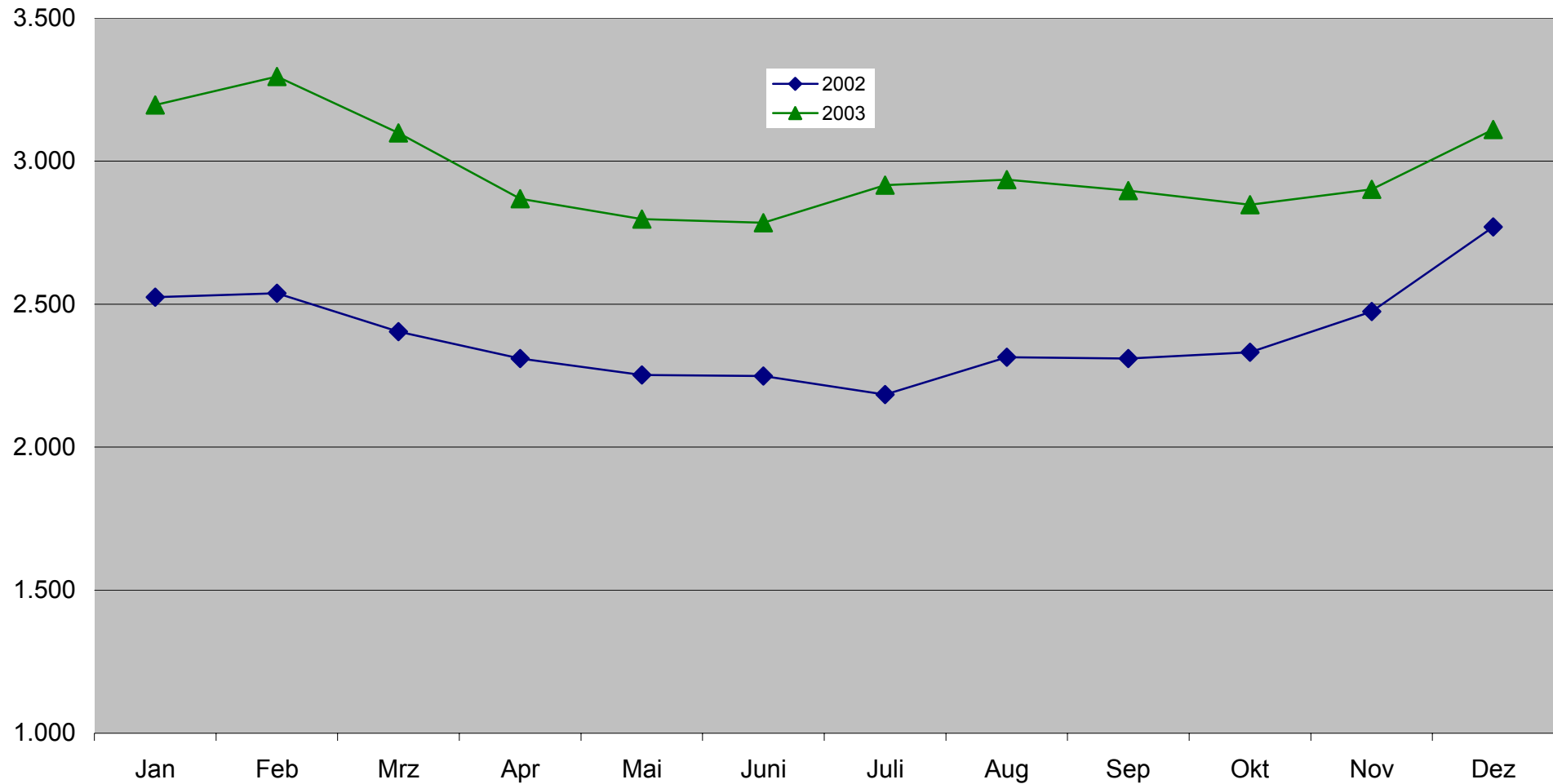


	2002	2003
Jan	2.524	3.196
Feb	2.538	3.296
Mrz	2.404	3.098
Apr	2.310	2.868
Mai	2.252	2.797
Juni	2.249	2.784
Juli	2.184	2.916
Aug	2.314	2.935
Sep	2.310	2.897
Okt	2.332	2.847
Nov	2.474	2.901
Dez	2.770	3.110

Abbildung 4

Entwicklung der Arbeitslosenzahlen 2002 und 2003

ABBILDUNG 4



Arbeitsmarkt 2002 und 2003

Arbeitslose

2002			2003	
Gesamt	Quote		Gesamt	Quote
2.524	6,0	Januar	3.196	7,5
2.538	6,0	Februar	3.296	7,7
2.404	5,7	März	3.098	7,3
2.310	5,5	April	2.868	6,7
2.252	5,3	Mai	2.797	6,5
2.249	5,3	Juni	2.784	6,5
2.184	5,1	Juli	2.916	6,8
2.314	5,4	August	2.935	6,8
2.310	5,4	September	2.897	6,8
2.332	5,5	Oktober	2.847	6,6
2.474	5,8	November	2.901	6,8
2.770	6,5	Dezember	3.110	7,2
2.388	6,5	Jahres- durchschnitt	2.970	6,9

Zusammenstellung der im Jahr 2003 beim Standesamt Kaufbeuren beurkundeten Personenstandsfälle

1. Ortsansässige Personen	männlich	weiblich	gesamt
Geburten	132	136	268
Sterbefälle	218	282	500
Sterbefall-Überschuss ¹	86	146	232
Eheschließungen (beide oder einer ansässig)			168

2. Ortsfremde Personen	männlich	weiblich	gesamt
Geburten	117	115	232
Sterbefälle	108	88	196
Eheschließungen (beide ortsfremd)			36

3. Beurkundungen insgesamt	männlich	weiblich	gesamt
Geburten	249	251	500
Sterbefälle	326	370	696
Sterbefall-Überschuss	77	119	196
Eheschließungen			204
Geburten in der Ehe			399
Geburten nicht in der Ehe			101
Beurkundungen von Vaterschafts- anerkennungen			75

¹ (= Differenz: Geburten - Sterbefälle)

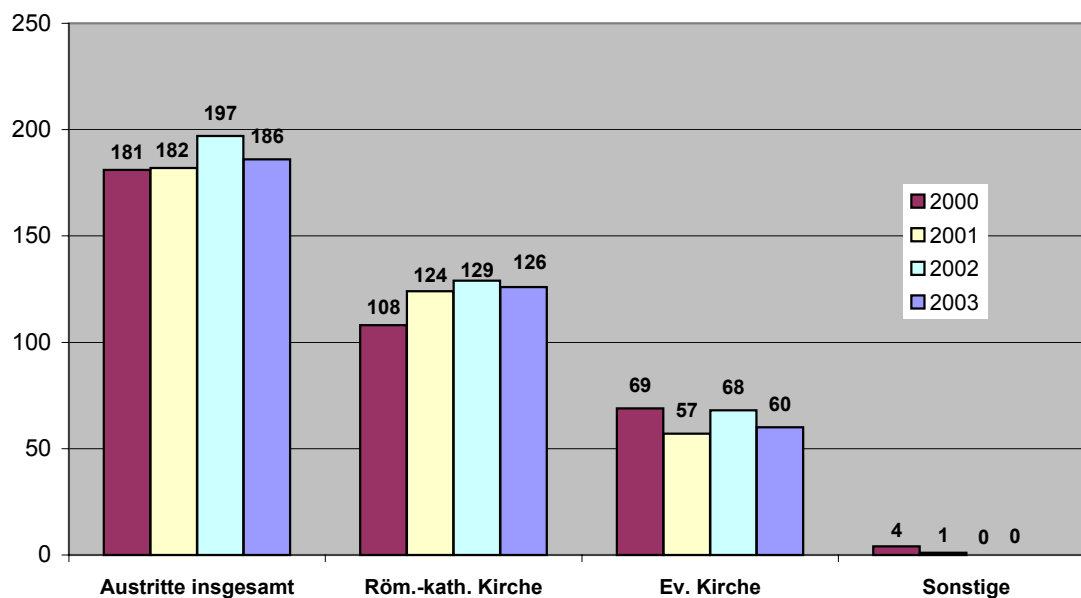
	2000	2001	2002	2003
Austritte insgesamt	181	182	197	186
Röm.-kath. Kirche	108	124	129	126
Ev. Kirche	69	57	68	60
Sonstige	4	1	0	0

Kirchenaustritte

	2000	2001	2002	2003
Austritte aus der röm.-kath. Kirche	108	124	129	126
davon				
männliche Personen über 14 Jahre	67	73	74	70
weibliche Personen über 14 Jahre	40	50	53	53
Kinder unter 14 Jahre	1	1	2	3
Austritte aus der evangelischen Kirche	69	57	68	60
davon				
männliche Personen über 14 Jahre	43	26	44	33
weibliche Personen über 14 Jahre	26	31	24	27
Kinder unter 14 Jahre	0	0	0	0
Austritte aus sonstigen Religionsgemeinschaften	4	1	0	0
davon				
männliche Personen über 14 Jahre	1	0	0	0
weibliche Personen über 14 Jahre	3	1	0	0
Kinder unter 14 Jahre	0	0	0	0
Austritte insgesamt	181	182	197	186

ABBILDUNG 3

Kirchenaustritte

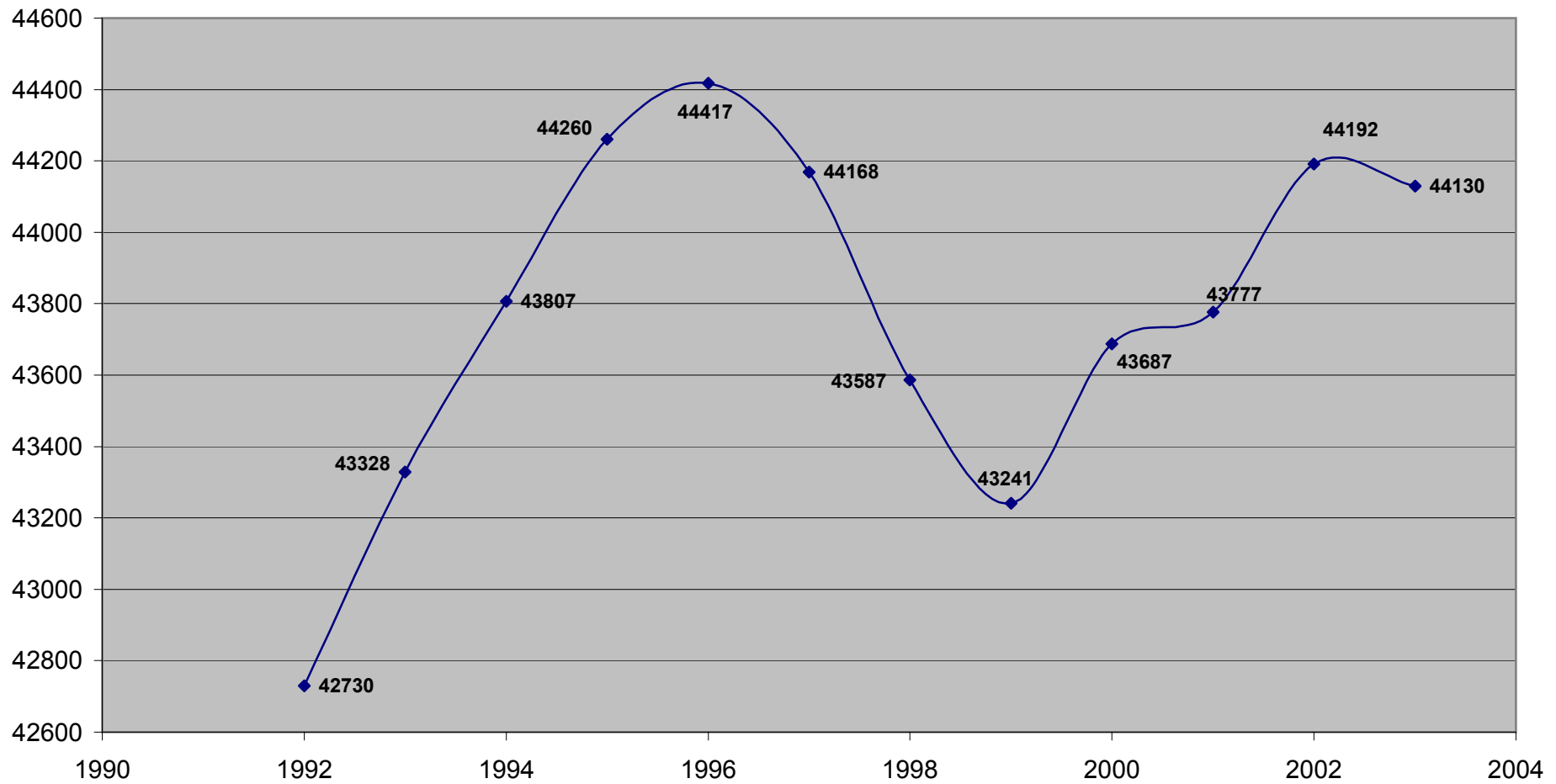


1992	1993	1994	1995	1996	1997	1998
42730	43328	43807	44260	44417	44168	43587

1999	2000	2001	2002	2003
43241	43687	43777	44192	44.130

Bevölkerungsentwicklung seit 1992

ABBILDUNG 2

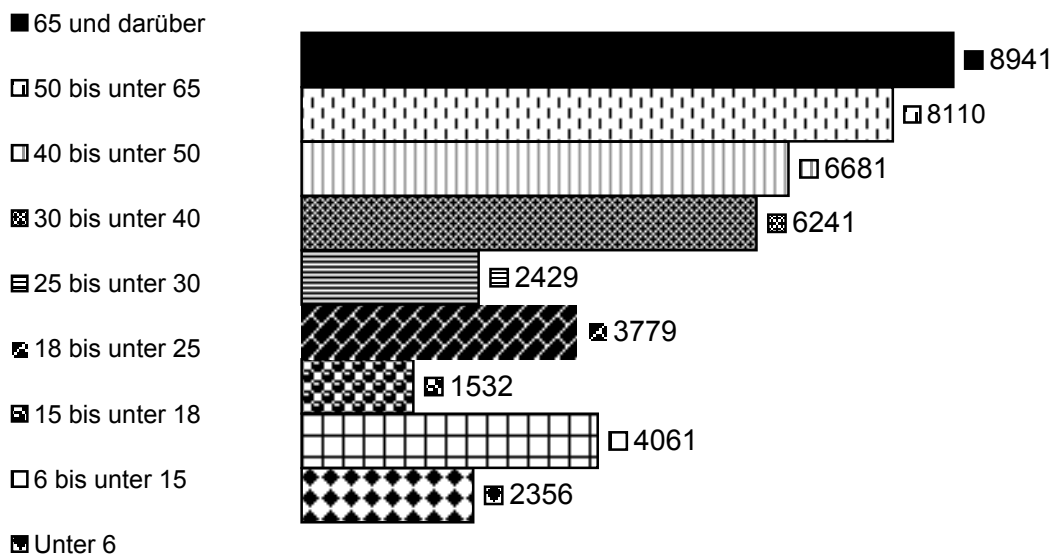


	Gesamt
Unter 6	2356
6 bis unter 15	4061
15 bis unter 18	1532
18 bis unter 25	3779
25 bis unter 30	2429
30 bis unter 40	6241
40 bis unter 50	6681
50 bis unter 65	8110
65 und darüber	8941
	44130

Altersaufbau der in Kaufbeuren gemeldeten Personen

Geburtsjahr	Alter	männl. Einwohner	weibl. Einwohner	Gesamt
1986	17	253	253	506
1987	16	286	240	526
1988	15	259	241	500
1989	14	253	249	502
1990	13	248	281	529
1991	12	243	230	473
1992	11	249	224	473
1993	10	230	240	470
1994	9	191	215	406
1995	8	206	180	386
1996	7	214	192	406
1997	6	228	188	416
1998	5	213	208	421
1999	4	213	197	410
2000	3	200	203	403
2001	2	212	195	407
2002	1	208	183	391
2003	0	159	165	324
Gesamt:		21.087	23.043	44.130

ABBILDUNG 1



Altersaufbau der in Kaufbeuren gemeldeten Personen

Geburtsjahr	Alter	männl. Einwohner	weibl. Einwohner	Gesamt
1944	59	242	228	470
1945	58	192	200	392
1946	57	203	232	435
1947	56	234	279	513
1948	55	274	296	570
1949	54	264	276	540
1950	53	278	269	547
1951	52	277	264	541
1952	51	306	280	586
1953	50	269	255	524
1954	49	272	272	544
1955	48	254	321	575
1956	47	308	304	612
1957	46	340	325	665
1958	45	343	315	658
1959	44	351	329	680
1960	43	344	345	689
1961	42	363	367	730
1962	41	402	358	760
1963	40	369	399	768
1964	39	380	346	726
1965	38	350	361	711
1966	37	373	344	717
1967	36	341	313	654
1968	35	352	346	698
1969	34	325	291	616
1970	33	301	288	589
1971	32	263	269	532
1972	31	261	248	509
1973	30	251	238	489
1974	29	245	238	483
1975	28	241	259	500
1976	27	222	221	443
1977	26	272	236	508
1978	25	228	267	495
1979	24	247	246	493
1980	23	265	275	540
1981	22	283	267	550
1982	21	251	275	526
1983	20	301	288	589
1984	19	272	272	544
1985	18	261	276	537

Altersaufbau der in Kaufbeuren gemeldeten Personen

Geburtsjahr	Alter	männl. Einwohner	weibl. Einwohner	Gesamt
1902	101	1	1	2
1903	100	2	1	3
1904	99	0	4	4
1905	98	2	10	12
1906	97	1	9	10
1907	96	3	15	18
1908	95	3	16	19
1909	94	5	36	41
1910	93	16	41	57
1911	92	8	63	71
1912	91	29	68	97
1913	90	27	79	106
1914	89	43	117	160
1915	88	37	94	131
1916	87	27	74	101
1917	86	44	87	131
1918	85	32	92	124
1919	84	63	171	234
1920	83	85	227	312
1921	82	115	240	355
1922	81	117	215	332
1923	80	100	252	352
1924	79	113	239	352
1925	78	117	252	369
1926	77	145	242	387
1927	76	136	229	365
1928	75	168	216	384
1929	74	175	233	408
1930	73	175	251	426
1931	72	175	235	410
1932	71	162	220	382
1933	70	167	213	380
1934	69	201	213	414
1935	68	198	257	455
1936	67	205	253	458
1937	66	269	273	542
1938	65	255	282	537
1939	64	318	347	665
1940	63	302	377	679
1941	62	294	340	634
1942	61	267	243	510
1943	60	259	245	504

Bevölkerungsstand und -bewegung

Zu- und Wegzüge Ostallgäu	2002		2003	
	Zuzüge	Wegzüge	Zuzüge	Wegzüge
Aitrang	8	6	16	19
Baisweil	13	5	17	10
Biessenhofen	52	41	50	36
Bidingen	10	6	4	14
Buchloe	51	26	42	44
Eggenthal	4	1	10	17
Eisenberg	1	3	1	1
Friesenried	15	28	19	13
Füssen	8	9	11	12
Germaringen	54	56	83	78
Görisried	2	8	7	7
Günzach	2	7	4	1
Halblech	1	6	8	3
Hopferau	0	0	1	1
Irsee	23	32	35	43
Jengen	18	12	24	13
Kaltental	16	7	6	20
Kraftisried	0	3	4	1
Lamerdingen	2	0	1	5
Lechbruck	8	5	2	0
Lengenwang	1	0	1	3
Marktoberdorf	103	123	99	90
Mauerstetten	45	79	48	63
Nesselwang	1	2	2	0
Obergünzburg	13	27	20	13
Oberostendorf	6	5	8	5
Osterzell	13	2	7	9
Pforzen	27	52	41	35
Pfronten	1	1	2	1
Rettenbach	1	3	1	1
Rieden am Foggensee	0	0	0	1
Rieden	32	28	16	24
Ronsberg	11	2	2	2
Roßhaupten	2	0	1	2
Ruderatshofen	21	7	12	23
Rückholz	0	0	0	0
Schwangau	3	1	0	5
Seeg	3	2	1	2
Stötten am Auerberg	1	7	9	2
Stöttwang	25	30	18	20
Unterthingau	17	5	0	4
Untrasried	0	2	1	0
Waal	4	3	3	3
Wald	0	2	4	2
Westendorf	24	32	29	18
Gesamt	642	676	670	666

Bevölkerungsstand und -bewegung

Zu- und Wegzüge Inland	2002		2003	
	Zuzüge	Wegzüge	Zuzüge	Wegzüge
Bundesland				
Schleswig-Holstein	10	8	6	14
Hamburg	2	6	3	2
Niedersachsen	352	23	130	9
Bremen	4	3	0	2
Nordrhein-Westfalen	56	56	25	8
Hessen	21	11	20	24
Rheinland-Pfalz	12	17	7	8
Baden-Württemberg	82	122	55	69
Bayern	1.342	1.307	1265	1288
Saarland	7	0	4	1
Berlin	28	21	15	15
Brandenburg	24	12	15	11
Mecklenburg-Vorpommern	6	5	8	4
Sachsen	62	8	22	7
Sachsen-Anhalt	22	7	12	8
Thüringen	8	9	5	8
unbekannt	15	0	7	26
Gesamt	2.053	1.615	1.599	1.504

Zu- und Wegzüge Schwaben	2002		2003	
	Zuzüge	Wegzüge	Zuzüge	Wegzüge
Kreis/Kreisfreie Stadt				
Augsburg Stadt	39	34	34	57
Kempten Stadt	37	39	42	69
Memmingen Stadt	11	10	22	20
Aichach Friedberg	11	3	3	7
Augsburg Land	17	30	23	33
Donau-Ries	21	5	4	7
Dillingen/Donau	6	2	8	7
Günzburg	11	8	15	6
Neu-Ulm	6	8	4	13
Lindau	10	8	9	6
Ostallgäu	642	676	670	666
Unterallgäu	78	101	106	102
Oberallgäu	35	47	56	55
Gesamt	932	1.038	996	1048

Bevölkerungsstand und -bewegung

Zu- und Wegzüge Ausland	2002		2003	
Erdteil	Zuzüge	Wegzüge	Zuzüge	Wegzüge
Europa	134	147	119	90
Afrika	3	3	1	0
Amerika	30	17	16	12
Asien	16	8	4	5
Australien und Ozeanien	6	3	0	0
ungeklärt	0	0	0	0
Gesamt	189	178	140	107

Zu- und Wegzüge innerhalb Europas	2002		2003	
Land	Zuzüge	Wegzüge	Zuzüge	Wegzüge
Belgien	0	7	0	1
Bosnien-Herzegowina	4	5	3	1
Dänemark und Färöer	1	0	0	0
Frankreich, einschl. Korsika	2	1	1	3
Griechenland	6	15	3	2
Großbritannien	1	2	3	6
Irland	1	1	0	0
Italien	16	34	8	24
Jugoslawien	5	13	7	4
Kroatien	3	3	6	2
Litauen	1	1	0	0
Mazedonien	0	2	0	0
Malta	0	0	0	0
Niederlande, auch Holland	0	1	2	0
Österreich	11	4	2	2
Polen	16	15	11	4
Portugal	3	5	4	1
Rumänien	4	1	3	2
Russische Föderation	6	6	12	3
Schweden	0	1	0	0
Schweiz	5	5	0	2
Slowakei	0	2	4	4
Spanien	13	6	4	8
Tschechische Republik	6	7	6	3
Türkei	20	13	20	10
Ukraine	5	0	2	1
Ungarn	2	0	7	7
Weißrussland	2	1	2	0
Sonstige	5	3	0	0
Gesamt	134	147	110	90

Bevölkerungsstand und -bewegung

Stand: 31.12.2003

	2002	2003
Gebietsstand in km²	40	40
Einwohner je km²	1.105	1.104
Bevölkerungsstand insgesamt	44.192	44.130
männlich	21.118	21.096
weiblich	23.074	23.034
Ausländer insgesamt	4.022	3.912
männlich	2.095	2.046
weiblich	1.927	1.896
Geburten insgesamt	391	500
männlich	210	246
weiblich	181	254
Einwohner, die geheiratet haben	404	204
Sterbefälle	443	690
männlich	216	326
weiblich	227	370
Hauptwohnsitz	43.030	42.790
	davon einziger: 41.251	41.128
Nebenwohnsitz	1.162	1.340
Wohnsitzwechsel innerhalb Kaufbeurens	3.480	wird nicht mehr erfasst
Religionszugehörigkeit		
Röm.-kath.	24.002	23.638
Evangelisch	9.532	9.569
Evangelisch-lutherisch	283	280
Evangelisch-reformiert	7	7
Israelitische Religionsgemeinschaft	4	3
Griechisch-orthodox	148	147
Gemeinschaftslos und Weltanschauungsgemeinschaften	7.926	8.154
Sonstige Religionsgemeinschaften und Verschiedene	2.290	2.332

